



สำนักงานสาธารณสุขจังหวัดสตูล

สถานการณ์โรคและภัยสุขภาพที่สำคัญ ในจังหวัดสตูล



กลุ่มงานควบคุมโรคติดต่อ สำนักงานสาธารณสุขจังหวัดสตูล (ข้อมูล ณ วันที่ 25 สิงหาคม 2567)

สถานการณ์โรคที่ต้องเฝ้าระวังทางด้านระบาดวิทยา ปี 2567 จังหวัดสตูล

ข้อมูลตั้งแต่ วันที่ 1 มกราคม 2567 – 25 สิงหาคม 2567



ลำดับ	โรค	ป่วย (ราย)	อัตราป่วย	ตาย (ราย)	อัตราป่วยตาย	อำเภอที่มีอัตราป่วยสูงสุด	กลุ่มอายุที่มีอัตราป่วยสูงสุด
1	โรคปอดอักเสบ ***	971	300.40	0	0.00	มะนัง,ควนโดน	0-4 ปี , 60 ปีขึ้นไป
2	โรคติดเชื้อไวรัสโคโรนา 2019	836	256.99	0	0.00	มะนัง,เมืองสตูล	40-49 ปี, 50-59 ปี ,60 ปีขึ้นไป
3	โรคไข้หวัดใหญ่ ***	688	212.85	0	0.00	มะนัง,ท่าแพ	5-9 ปี , 10-14 ปี , 0-4 ปี
4	โรคไข้เลือดออก ***	123	38.25	0	0.00	มะนัง,ควนกาหลง,ท่าแพ,	10-14 ปี, 0-4 ปี ,20-29 ปี
5	โรคไข้สวกไส	123	38.25	0	0.00	มะนัง,ท่าแพ	0-4 ปี , 10-14 ปี
6	โรคมือเท้าปาก ***	99	30.62	0	0.00	มะนัง,ควนกาหลง	0-4 ปี, 5-9 ปี, 10-14 ปี
7	โรคอาหารเป็นพิษ ***	86	26.60	0	0.00	ควนโดน,เมืองสตูล	15-19 ปี, 5-9 ปี,
8	โรคฉี่หนู ***	59	18.29	0	0.00	มะนัง,ควนกาหลง	5-9 ปี, 60 ปีขึ้นไป
9	โรคไข้รากสาดใหญ่ ***	14	4.33	0	0.00	มะนัง,เมืองสตูล	15-19 ปี, 5-9 ปี
10	โรคเมลิออยโดสิส ***	2	0.62	0	0.00	เมืองสตูล	60 ปีขึ้นไป
11	โรคมาลาเรีย	1	0.31	0	0.00	ทุ่งหว้า	31 - 40 ปี

*** เกินมัธยฐาน 5 ปี ย้อนหลัง

แหล่งข้อมูล : แพลตฟอร์มเฝ้าระวังทางระบาดวิทยาในรูปแบบดิจิทัล Digital Disease Surveillance

สถานการณ์โรคไข้เลือดออก จังหวัดสตูล ปี 2567

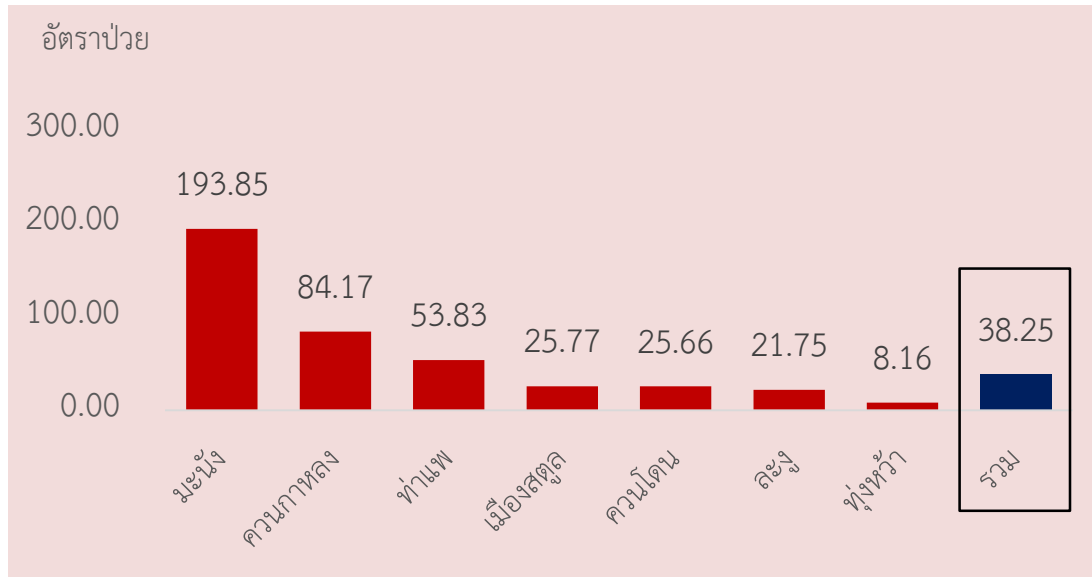
(ข้อมูล ณ วันที่ 25 สิงหาคม 2567)



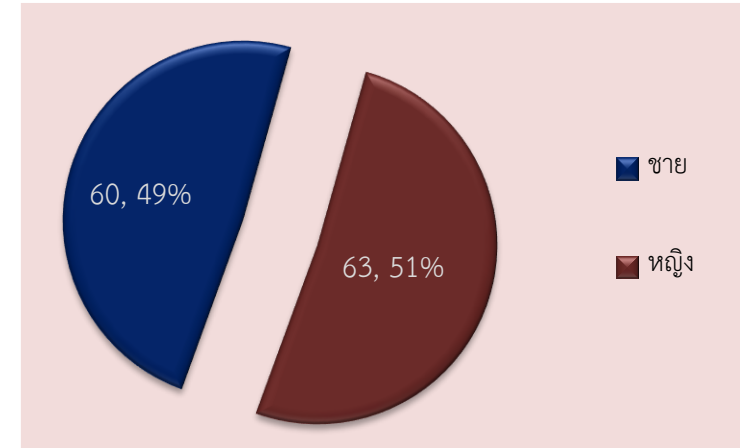
สำนักงานสาธารณสุขจังหวัดสตูล
Satun Provincial Health Office
สตูล สาธารณสุข สำนักงาน
สำนักงานสาธารณสุขจังหวัดสตูล



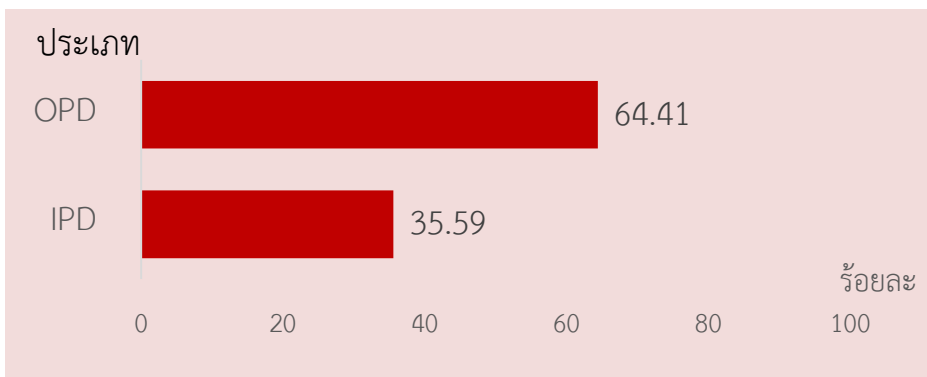
อัตราป่วยด้วยโรคไข้เลือดออก จำแนกรายอำเภอ



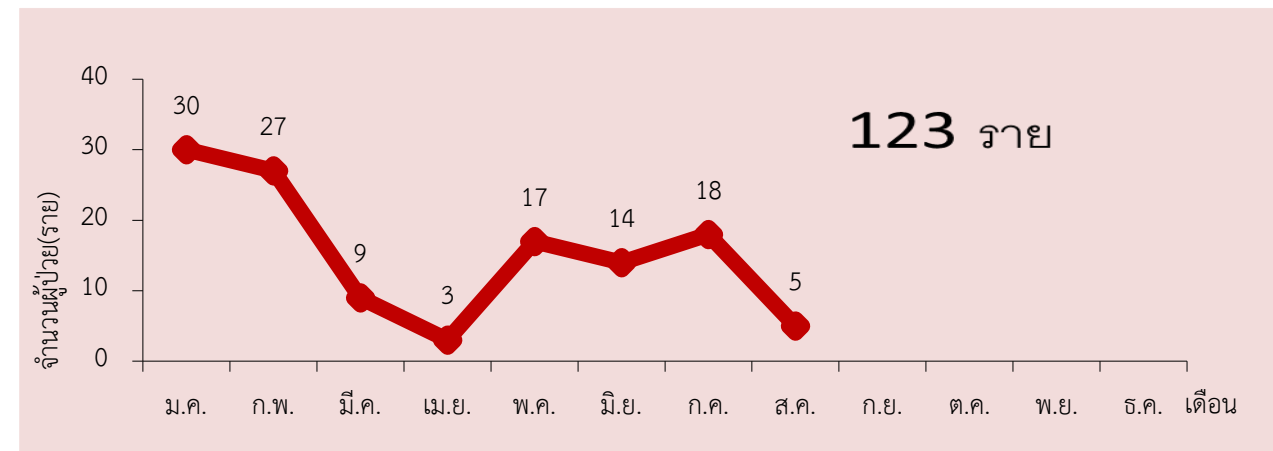
ผู้ป่วยด้วยโรคไข้เลือดออก จำแนกตามเพศ



ร้อยละจำนวนป่วยด้วยโรคไข้เลือดออก จำแนกตามการรักษา



ผู้ป่วยด้วยโรคไข้เลือดออก จำแนกรายเดือน



แหล่งข้อมูล : แพลตฟอร์มเฝ้าระวังทางระบาดวิทยาในรูปแบบดิจิทัล Digital Disease Surveillance

สถานการณ์โรค COVID 19 จังหวัดสตูล ปี 2567

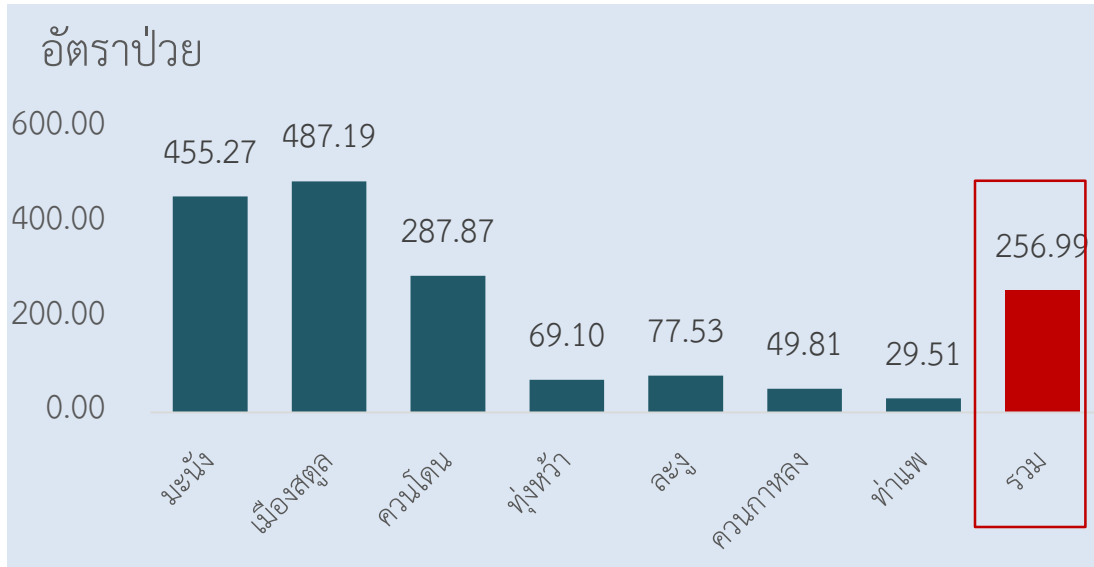
(ข้อมูล ณ วันที่ 25 สิงหาคม 2567)



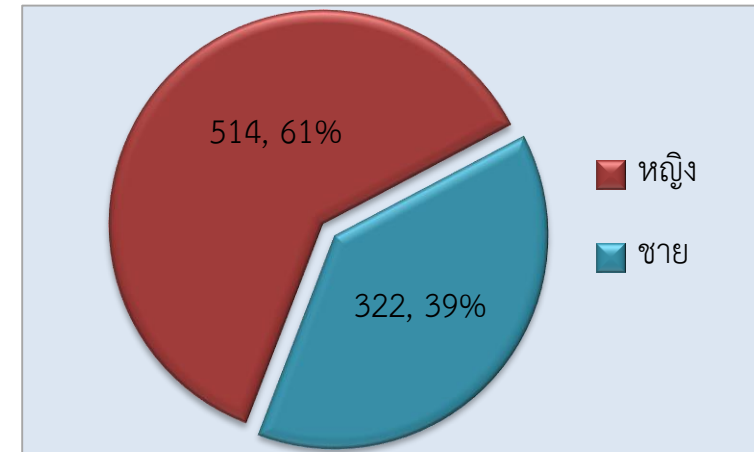
สำนักงานสาธารณสุขจังหวัดสตูล
Satun Provincial Health Office
สตูล สาธารณสุข ๒๕๖๗
สำนักงานสาธารณสุขจังหวัดสตูล



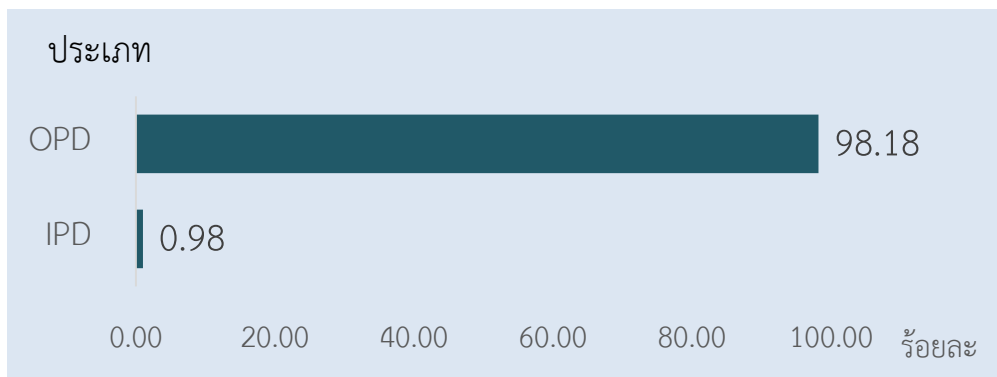
อัตราป่วยด้วยโรค COVID 19 จำแนกรายอำเภอ



ผู้ป่วยด้วยโรค Covid 19 จำแนกตามเพศ



ร้อยละจำนวนผู้ป่วยด้วยโรค COVID 19 จำแนกตามการรักษา



ผู้ป่วยด้วยโรค Covid 19 จำแนกรายเดือน



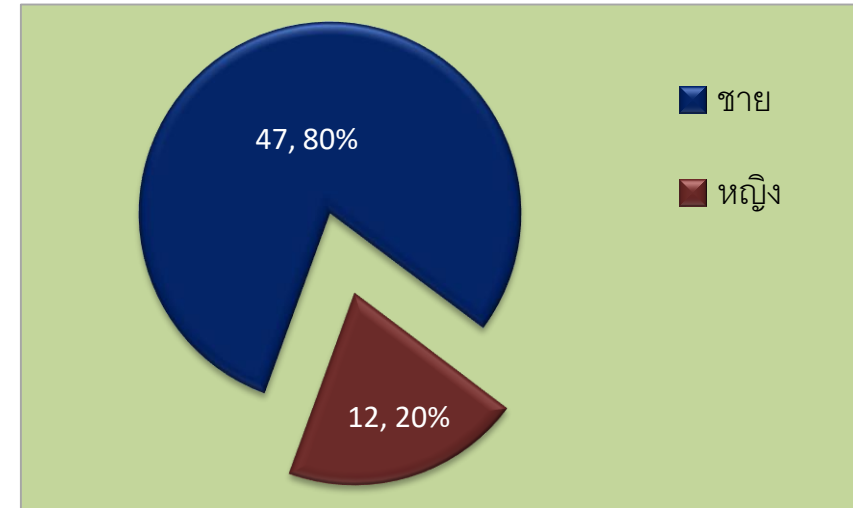
แหล่งข้อมูล : แพลตฟอร์มเฝ้าระวังทางระบาดวิทยาในรูปแบบดิจิทัล Digital Disease Surveillance



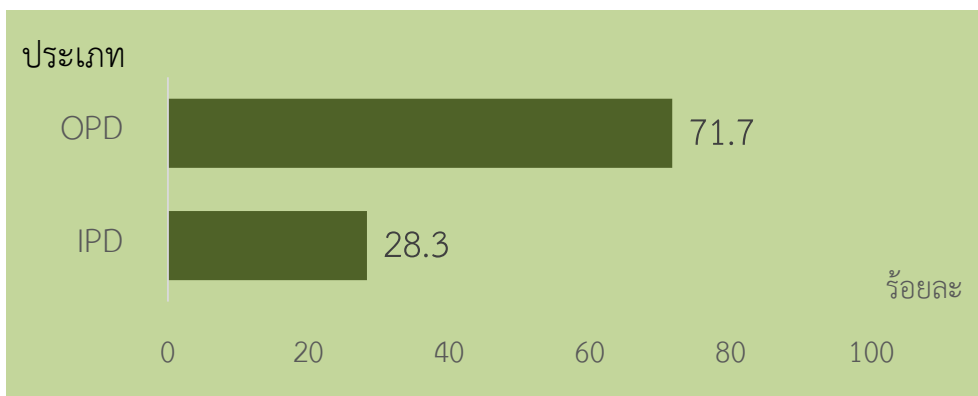
อัตราป่วยด้วยโรคฉี่หนู จำแนกรายอำเภอ



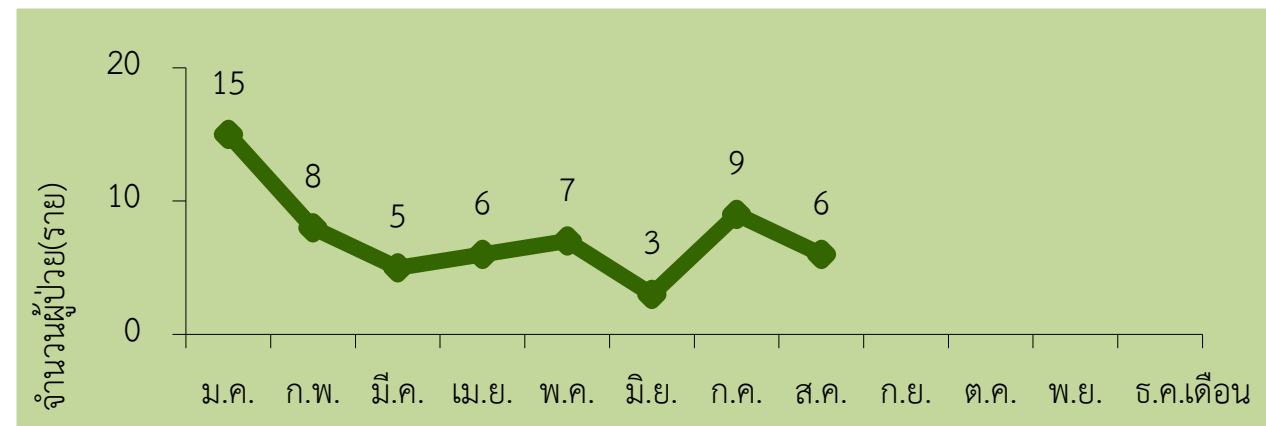
ผู้ป่วยด้วยโรคฉี่หนู จำแนกตามเพศ



จำนวนป่วยด้วยโรคฉี่หนู จำแนกตามการรักษา



ผู้ป่วยด้วยโรคฉี่หนู จำแนกรายเดือน





กรมควบคุมโรค
Department of Disease Control

ฉบับที่ 32/2567

ข่าวเพื่อสื่อมวลชน

สำนักงานป้องกันควบคุมโรคที่ 12 จังหวัดสงขลา

The Office of Disease Prevention and Control Region 12 Songkhla

วันที่ 23 สิงหาคม 2567

สคร.12 สงขลา เผื่อระวังโรคฝีดาษวานร เน้นย้ำภาคใต้ตอนล่าง ยังไม่พบสายพันธุ์ Mpox clade 1

จากกรณีการเผยแพร่ข่าวผ่านทางสื่อโซเชียลมีเดีย ที่มีกระแสบูว่า “สงขลา ระทึก สำนักงานป้องกันควบคุมโรคที่ 12 แจ้งพบผู้ป่วยฝีดาษวานร 8 ราย” นั้น

นายแพทย์เฉลิมพล โอสถพรมมา ผู้อำนวยการสำนักงานป้องกันควบคุมโรคที่ 12 จังหวัดสงขลา กล่าวถึงสถานการณ์โรคฝีดาษวานรในพื้นที่ 7 จังหวัดภาคใต้ตอนล่าง ตั้งแต่วันที่ 1 มกราคม - 23 สิงหาคม 2567 พบผู้ป่วยยืนยัน 8 ราย โดยรายล่าสุดพบในเดือนกรกฎาคม และเป็นสายพันธุ์ดั้งเดิมที่พบในประเทศไทยอยู่แล้ว (Mpox clade 2) ซึ่งเป็นสายพันธุ์ที่ไม่รุนแรง และเป็นคนละสายพันธุ์ที่กำลังระบาดอยู่ในทวีปแอฟริกา (Mpox clade 1)

สคร.12 สงขลา เผื่อระวังโรคฝีดาษวานร หลังพบสายพันธุ์ Mpox clade 1 ระบาดในทวีปแอฟริกา ทั้งนี้ ผู้ที่จะเดินทางไปประเทศแถบแอฟริกา ควรติดตามว่าประเทศเหล่านั้นมีการระบาดหรือไม่และควรระมัดระวังการสัมผัสใกล้ชิด หมั่นสังเกตอาการตนเอง ถ้ามีอาการไข้ เจ็บคอ ปวดศีรษะ ปวดเมื่อยกล้ามเนื้อ ปวดหลัง หรือเริ่มสังเกตเห็นมีผื่นขึ้นตามร่างกายเป็นตุ่มน้ำใสหรือตุ่มหนอง ควรไปพบแพทย์ เพื่อการวินิจฉัยรักษาตั้งแต่ต้น

นายแพทย์เฉลิมพล กล่าวเพิ่มเติมว่า สคร.12 สงขลา ขอเน้นย้ำการป้องกันโรคฝีดาษวานร ดังนี้ 1.หลีกเลี่ยงการอยู่ในที่แออัด หรือคนพลุกพล่าน หลีกเลี่ยงการสัมผัสใกล้ชิดบุคคล และขอให้มีการทำความสะอาดบริเวณพื้นผิว จุดสัมผัสร่วมสม่ำเสมอ 2.หมั่นล้างมือด้วยสบู่ หรือเจลแอลกอฮอล์ ไม่ใช่สิ่งของส่วนตัวร่วมกับผู้อื่น 3.หากผู้ที่มีอาการสงสัย สามารถขอเข้ารับตรวจที่โรงพยาบาลใกล้บ้าน หรือติดต่อศูนย์หาดีใหญ่วอร์ดน สำนักงานป้องกันควบคุมโรคที่ 12 จังหวัดสงขลา หากมีข้อสงสัยให้ติดต่อสายด่วน 1422 กรมควบคุมโรค

“กรมควบคุมโรคห่วงใย อยากเห็นคนไทยมีสุขภาพดี”

ข่าวโดย: กลุ่มสื่อสารความเสี่ยงและภัยสุขภาพ สำนักงานป้องกันควบคุมโรคที่ 12 จังหวัดสงขลา

สอบถามรายละเอียดเพิ่มเติมได้ที่

- สำนักงานป้องกันควบคุมโรคที่ 12 สงขลา
- 074-336080 ต่อ 29 โทรสาร 074-336084
- 168 ถนนสงขลา-นาทวี ตำบล เขารูปช้าง อำเภอเมืองสงขลา จังหวัดสงขลา 90000



สคร.12 สงขลา...

เผื่อระวังโรคฝีดาษวานร

เน้นย้ำภาคใต้ตอนล่าง

ยังไม่พบสายพันธุ์ Mpox clade 1

23/08/67

DDC
กรมควบคุมโรค
Department of Disease Control

สำนักงานป้องกันควบคุมโรคที่ 12 จังหวัดสงขลา
Office of Disease Prevention and Control Region 12, Songkhla
odpc12.ddc.moph.go.th
กลุ่มสื่อสารความเสี่ยง สคร.12 สงขลา

สายด่วน
กรมควบคุมโรค
1422



สำนักงานสาธารณสุขจังหวัดสตูล

ขอขอบคุณค่ะ



ทีมตระหนักรู้สถานการณ์ (Situation Awareness Team)

สำนักงานสาธารณสุขจังหวัดสตูล