



เอกสารประกอบการตรวจราชการ นิเทศงานกรณีปกติ

รอบที่ 2

ปีงบประมาณ 2567

สตูล
HOSPITAL



เครือข่ายบริการสุขภาพ อำเภอเมืองสตูล

สารบัญ

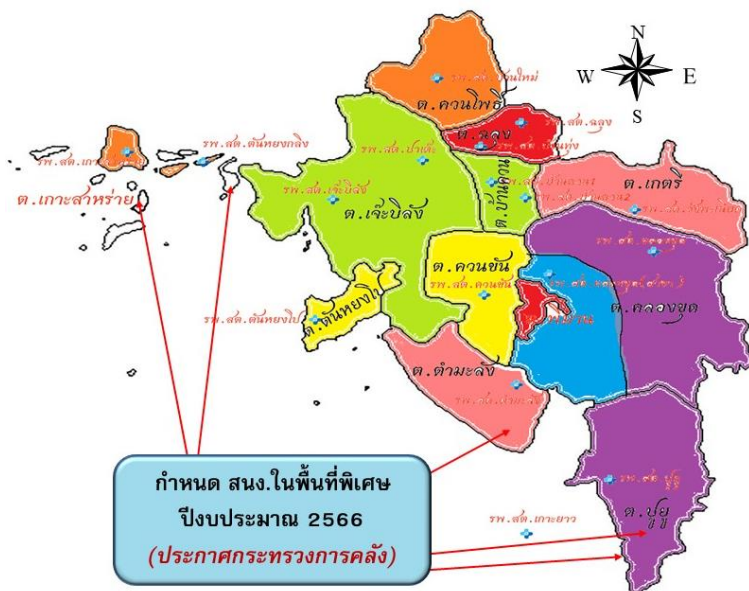
เรื่อง	หน้า
ส่วนที่ ๑ ข้อมูลทั่วไปอำเภอเมืองสตูล จังหวัดสตูล	
๑.๑ ประวัติความเป็นมา	๑
๑.๒ ที่ตั้งและขนาด	๒
๑.๓ อาณาเขตติดต่อ	๒
๑.๔ สภาพภูมิศาสตร์	๒
๑.๕ การคมนาคม	๓
๑.๖ การนับถือศาสนาและวัฒนธรรม	๔
๑.๗ ขนบธรรมเนียมประเพณี	๔
๑.๘ ลักษณะการเมืองการปกครอง	๔
๑.๙ การพาณิชย์	๖
๑.๑๐ การสื่อสาร	๗
๑.๑๑ การรักษาความสงบเรียบร้อย	๗
๑.๑๒ การศึกษาและศาสนา	๗
๑.๑๓ ทรัพยากรด้านสาธารณสุข	๗
๑.๑๔ ข้อมูลสถานะสุขภาพ	๙
๑.๑๕ ปัญหาสาธารณสุขอำเภอเมืองสตูล ปี ๒๕๖๗	๑๑
ส่วนที่ ๒ ยุทธศาสตร์ และการบริหารงบประมาณ	
๑. แผนยุทธศาสตร์ด้านสุขภาพ คปสอ.เมืองสตูล ปี ๒๕๖๖-๒๕๗๐	๑๒
๒. แผนเงินบำรุงและแผนงบลงทุน	๑๕
๓. งบดำเนินการ	๑๖
ส่วนที่ ๓ ประเด็นการตรวจราชการ	
- สรุปผลการดำเนินงานตามแผนการตรวจราชการและนิเทศงาน การตรวจราชการและ นิเทศงาน กรณีปกติ รอบที่ ๒ ปีงบประมาณ พ.ศ.๒๕๖๗ คปสอ.เมืองสตูล	๑๘

ส่วนที่ ๑

ข้อมูลทั่วไปอำเภอเมืองสตูล จังหวัดสตูล

๑. ข้อมูลทั่วไป

ภาพที่ ๑ แผนที่อำเภอเมืองสตูล



๑.๑ ประวัติความเป็นมา

อำเภอเมืองสตูล เป็นอำเภอซึ่งเป็นที่ตั้งที่ทำการของรัฐบาลที่สำคัญของจังหวัดสตูล ดังนั้น ประวัติความเป็นมาของอำเภอเมืองสตูล จึงมีความเกี่ยวข้องกับประวัติศาสตร์ของจังหวัดสตูล เริ่มตั้งแต่ตั้งเมืองสตูลเป็นต้นมา ตามประวัติศาสตร์ของจังหวัดสตูลกล่าวไว้ว่า จังหวัดสตูลเดิมได้รวมอยู่กับรัฐเคดาห์หรือรัฐไทรบุรี ซึ่งเป็นรัฐหนึ่งในแหลมมาลายู (ประเทศมาเลเซีย) ในสมัยพระบาทสมเด็จพระพุทธยอดฟ้าจุฬาโลก รัชกาลที่ ๑ รัฐเคดาห์หรือรัฐไทรบุรีได้ตกมาอยู่ในการปกครองของราชอาณาจักรไทย และทรงได้จัดการปกครองตนเองตามประเพณีบ้านเมือง โดยทรงแต่งตั้งคนพื้นเมืองเป็นกรรมการฝ่ายปกครองและฝ่ายตุลาการตามแบบอย่างในแหลมมาลายู ต่อมาในสมัยพระบาทสมเด็จพระนั่งเกล้าเจ้าอยู่หัว รัชกาลที่ ๓ ทรงพระกรุณาโปรดเกล้าฯ พระราชทานบรรดาศักดิ์แก่เจ้าเมืองไทรบุรี (สุลต่านอะหมัดตายนยาเล็มชะ) ให้เป็นพระยาไทรบุรีตามแบบอย่างเป็นคนแรก ส่วนราชการงานเมืองทั้งหลายในเมืองไทรบุรีนั้น ทรงโปรดเกล้าฯ ให้อยู่ในความปกครองดูแลของเมืองนครศรีธรรมราชในเวลาต่อมา เนื่องจากรัฐไทรบุรีได้ก่อความไม่สงบขึ้นหลายครั้ง เพื่อขจัดความยุ่งยากในการปกครอง จึงได้จัดการปรับปรุงการปกครองรัฐไทรบุรีเสียใหม่ โดยแบ่งแยกรัฐไทรบุรีตั้งเป็นหัวเมืองต่าง ๆ จำนวน ๔ เมือง คือ เมืองกูบังปาสุ เมืองเปอร์ลิส เมืองไทรบุรี และเมืองสตูล เมื่อปี พ.ศ. ๒๓๗๖ โดยทรงแต่งตั้งเชื้อพระวงศ์ของพระยาไทรบุรีขึ้นปกครองเมืองแต่ละเมือง สำหรับเมืองสตูลนั้นได้ทรงโปรดเกล้าฯ แต่งตั้งให้ ตวนกูบศุ ซึ่งเป็ต้นตระกูลสนุบุตร มาปกครองเมืองสตูล และพระราชทานบรรดาศักดิ์ให้เป็นพระยาอภัยนุราชชาติรายนาก็คือศรีอินทรวิยาพหยาพหยาสตูล เป็นเจ้าเมืองสตูลคนแรกและให้เมืองสตูลอยู่ในความดูแลของเมืองนครศรีธรรมราชตามเดิม

เมื่อ พ.ศ. ๒๔๔๐ สมัยพระบาทสมเด็จพระจุลจอมเกล้าเจ้าอยู่หัว รัชกาลที่ ๕ ทรงโปรดเกล้าฯ ให้รวมเมืองกูบังปาสุ เมืองเปอร์ลิส และเมืองสตูลเข้ากับรัฐไทรบุรีอย่างเต็มและจัดการปกครองตั้งเป็นมณฑล

เทศาภิบาล เรียกว่ามณฑลไทรบุรีและโปรดเกล้าแต่งตั้งให้พระยาไทรบุรีเป็นข้าหลวงเทศาภิบาลมณฑลไทรบุรีสืบต่อมาถึง พ.ศ. ๒๔๕๒ รัฐบาลไทยและรัฐบาลอังกฤษได้ทำสัญญาตกลงแบ่งปันเขตแดนกัน ระหว่างสหพันธรัฐมาลายูกับประเทศไทย โดยประเทศไทยยินยอมยกเมืองในแหลมมาลายูซึ่งอยู่ในปกครองของไทย ได้แก่ รัฐกลันตัน รัฐตรังกานู รัฐไทรบุรี ให้อยู่ในการปกครองของสหราชอาณาจักรอังกฤษเพื่อแลกเปลี่ยนสิทธิบางอย่างด้วยเหตุผลทางการเมืองสมัยนั้น โดยผลแห่งสัญญูปกปันเขตแดนระหว่างประเทศไทยกับสหราชอาณาจักรอังกฤษฉบับนี้ มณฑลไทรบุรีต้องตกอยู่ในความปกครองของสหราชอาณาจักรอังกฤษเกือบทั้งหมด คงเหลือเมืองสตูลเพียงเมืองเดียวที่อยู่ในราชอาณาจักรไทย ทั้งนี้ด้วยความซื่อสัตย์และจงรักภักดีต่อองค์พระมหากษัตริย์ไทยของเจ้าเมืองสตูลในสมัยนั้นเป็นส่วนประกอบที่สำคัญที่เมืองสตูลมิได้ตกเป็นเมืองขึ้นของประเทศอังกฤษเช่นเมืองอื่น ๆ ในแหลมมาลายู

เมื่อ พ.ศ. ๒๔๕๓ เมืองสตูล มีฐานะเป็นหัวเมืองจัตวารวมอยู่ในมณฑลภูเก็ต

เมื่อ พ.ศ. ๒๔๗๕ มีฐานะเป็นจังหวัดเช่นเดียวกับจังหวัดอื่น ๆ ในประเทศไทย

จังหวัดสตูล (เมืองสตูล) เดิมมีชื่อเรียกตามภาษาพื้นเมืองว่า "เมืองสะโตย" ซึ่งแปลว่า "ต้นกระท้อน" สันนิษฐานว่าที่ตั้งเมืองแต่เดิมมีต้นกระท้อนมาก นอกจากนี้ยังมีสร้อยชื่อว่า "มาบั้งนครา" แปลว่า "เมืองพิมาน" หรือสถานที่อันเป็นที่สิงสถิตย์ของเทพยดาเมืองสตูล จึงน่าจะมีความหมายว่า "เมืองแห่งสันติสุข" ซึ่งก็สังเกตได้ว่าเมืองสตูลนั้นตั้งแต่โบราณไม่เคยก่อความยุ่งยากทางการปกครองให้แก่บ้านเมืองเลย

คำขวัญอำเภอเมืองสตูล

เมืองสตูล ชุมชนน่าอยู่

ผู้คนน่ารัก มาบั้งนครา มรดกอันดามัน

เที่ยวเกาะเลาะทะเล ปะการังสวยล้ำ

เสน่ห์หาดทรายงาม ร่ำรวยวัฒนธรรม

๑.๒ ที่ตั้งและขนาด

อำเภอเมืองสตูล เป็นอำเภอสุดเขตแดนใต้ของประเทศไทยด้านฝั่งมหาสมุทรอินเดียทางชายฝั่งทะเลอันดามัน ซึ่งเป็นชายฝั่งทะเลตะวันตก เป็นอำเภอที่มีพรมแดนติดต่อกับประเทศสมาพันธรัฐมาเลเซีย ซึ่งอยู่ห่างจากกรุงเทพมหานครโดยเส้นทางรถยนต์ ๙๗๓ กิโลเมตร มีเนื้อที่ทางบกประมาณ ๘๘๑ ตารางกิโลเมตรหรือประมาณ ๕๕๐,๖๓๓ ไร่ คิดเป็นพื้นที่ทางทะเลประมาณ ๑,๑๑๘.๙๘ ตารางกิโลเมตร แยกเป็นพื้นที่ทางการเกษตรประมาณ ๑๗๖,๔๘๕ ไร่ พื้นที่ป่าสงวนหวงห้ามประมาณ ๓๐๖,๙๖๒ ไร่

๑.๓ อาณาเขตติดต่อ

ทิศเหนือ	ติดต่อกับ	อำเภอควนโดน จังหวัดสตูล
ทิศใต้	ติดต่อกับ	รัฐเปอร์ลิสและรัฐเคดาห์สมาพันธรัฐมาเลเซีย
ทิศตะวันออก	ติดต่อกับ	รัฐเปอร์ลิส สมาพันธรัฐมาเลเซีย
ทิศตะวันตก	ติดต่อกับ	อำเภอท่าแพ จังหวัดสตูล และมหาสมุทรอินเดีย

๑.๔ สภาพภูมิศาสตร์

๑.๔.๑ ลักษณะภูมิประเทศ

อำเภอเมืองสตูลมีเขตแดนติดต่อกับมาเลเซียทางภาคพื้นดิน ๔๕ กิโลเมตร ทางทะเลประมาณ ๔๔ ไมล์ทะเล พื้นที่ทางทิศเหนือและทิศตะวันออก เป็นเนินเขาและภูเขาสลับซับซ้อนโดยมีเทือกเขาที่สำคัญคือ เทือกเขานครศรีธรรมราช มีลักษณะเป็นทิวยาวทอดแนวสู่ทิศใต้ต่อกับทิวเขาสันกาลาศรี พื้นที่ค่อย ๆ ลาด

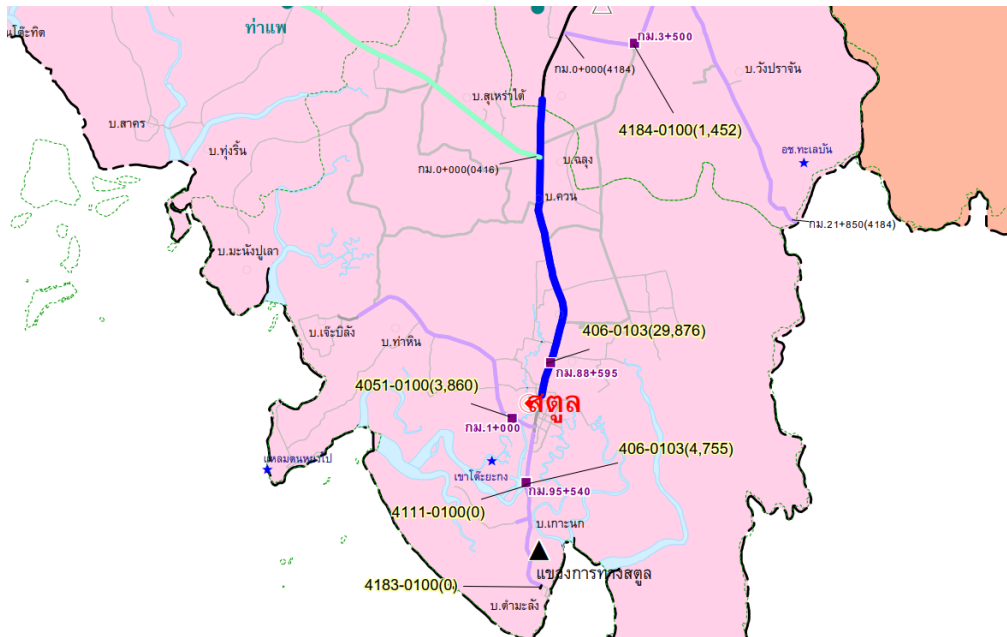
เอียงลงสู่ทะเลด้านทิศตะวันตกและทิศใต้มีที่ราบแคบ ๆ ขนาบไปกับชายฝั่งทะเล ถัดจากที่ราบลงไปเป็นป่าชายเลน เป็นอำเภอที่ไม่มีแม่น้ำไหลผ่านมีแต่ลำน้ำสายสั้น ๆ

นอกจากนี้ยังมีชายฝั่งทะเลติดต่อกับทะเลอันดามัน เป็นระยะทาง ๘๐ กิโลเมตร พื้นที่ส่วนหนึ่งเป็นเกาะ ประมาณ ๖๒ เกาะ

๑.๔.๒ สภาพภูมิอากาศ

มีลักษณะภูมิอากาศร้อนชื้นแถบศูนย์สูตร คือ อากาศจะร้อนชื้น ฝนตกชุก มีฤดูกาล ๒ ฤดู คือ ฤดูร้อนและฤดูฝน ช่วงฤดูร้อนมีระยะสั้น เริ่มตั้งแต่เดือน มกราคมถึงเดือนเมษายน ฤดูฝนเริ่มตั้งแต่เดือน พฤษภาคมถึงเดือนธันวาคม ได้รับอิทธิพลจากลมมรสุมตะวันตกเฉียงใต้ ซึ่งพัดจากมหาสมุทรอินเดียเข้าสู่ผืนแผ่นดินใหญ่ อุณหภูมิโดยเฉลี่ย ๒๘.๖ องศาเซลเซียส ความชื้นสัมพัทธ์เฉลี่ยร้อยละ ๒๘ ปริมาณน้ำฝนรวม ๒,๓๖๒.๙ มิลลิเมตร ปริมาณฝนตกทั้งปี ๑๔ วัน/เดือน

ภาพที่ ๒ เส้นทางคมนาคมทางบก อำเภอเมืองสตูล จังหวัดสตูล



๑.๕ การคมนาคม

การคมนาคมของอำเภอเมืองที่ใช้ติดต่อกับเขตพื้นที่อื่น มี ๑ เส้นทาง คือ

๑.๕.๑ ทางบก ถนนที่ผ่านอำเภอเมืองสตูลได้แก่

- ทางหลวงแผ่นดินหมายเลข ๔๐๖ (สายปากจำ-ตำมะลัง) เป็นทางหลวงแผ่นดินที่เชื่อมต่อระหว่าง ๒ จังหวัดที่อยู่ภาคใต้ฝั่งตะวันออกและฝั่งตะวันตก ได้แก่ จังหวัดสงขลา กับจังหวัดสตูล มีระยะทางตลอดทั้งสาย ๙๙.๘๙ กิโลเมตร นอกจากนี้ ยังเป็นทางหลวงสายสำคัญที่เชื่อมต่อจากถนนเพชรเกษมไปยังจังหวัดสตูลอีกด้วย

- ทางหลวงแผ่นดินหมายเลข ๔๐๗๘ เปลี่ยนเป็นทางหลวงแผ่นดินหมายเลข ๔๑๖ ต่อมารวมเป็นส่วนหนึ่งของทางหลวงแผ่นดินหมายเลข ๔๐๔ เป็นทางหลวงที่อยู่ในความควบคุมของแขวงทางหลวงตรัง สำนักงานทางหลวงที่ ๑๖ นครศรีธรรมราช และแขวงทางหลวงสตูล สำนักงานทางหลวงที่ ๑๘ สงขลา เป็นเส้นทางหลักในจังหวัดตรังที่เชื่อมอำเภอต่าง ๆ ทางใต้ของจังหวัดเข้ากับอำเภอเมืองตรัง มีระยะทางเริ่มต้นจากในตัวเมืองตรัง แล้ววิ่งลงใต้ไปสิ้นสุดที่สามแยกฉลุง ในอำเภอเมืองสตูล จังหวัดสตูล

อยู่ในความควบคุมของแขวงทางหลวงตรัง ๓๐.๐ กิโลเมตร และอยู่ในความควบคุมของแขวงทางหลวงสตูล ๑๐๓.๖๖๓ กิโลเมตร รวมระยะทางทั้งหมด ๑๓๓.๖๖๓ กิโลเมตร อยู่ในเขตจังหวัดตรังและจังหวัดสตูล

- ทางหลวงแผ่นดินหมายเลข ๔๐๕๑ เป็นทางหลวงสายรองที่ประชาชนใช้คมนาคมขนส่ง เชื่อมโยงพื้นที่จากแยกทางหลวงหมายเลข ๔๐๖ ไปท่าเทียบเรือเจ๊ะบิลัง และแหล่งท่องเที่ยวสำคัญของจังหวัดสตูล เดิมมีขนาด ๒ ช่องจราจร ปัจจุบันเส้นทางดังกล่าวมีประชาชนและนักท่องเที่ยวชาวต่างชาตินิยมใช้เดินทางท่องเที่ยวเพิ่มขึ้นอย่างต่อเนื่อง ส่งผลให้มีปริมาณการจราจรเพิ่มขึ้นและไม่ได้รับความสะดวกในการเดินทาง ด้วยความสำคัญดังกล่าว กรมทางหลวงจึงได้ทำการก่อสร้างขยายทางหลวงหมายเลข ๔๐๕๑ สายสตูล-ท่าเรือเจ๊ะบิลัง อ.เมือง จ.สตูล มีจุดเริ่มต้นโครงการที่ กม. ๓+๔๐๐ ถึง กม. ๑๑+๙๐๐ รวมระยะทางทั้งหมด ๘.๕ กิโลเมตร โครงการนี้มีลักษณะเป็นมาตรฐานทางชั้นพิเศษขนาด ๔ ช่องจราจร (ไป-กลับ)

- ทางหลวงแผ่นดินหมายเลข ๔๑๘๓ เส้นทาง ทางเข้าด้านศุลกากรสตูล ระยะทาง ๐.๑๕๖ กิโลเมตร

๑.๖ การนับถือศาสนาและวัฒนธรรม

ประชากรส่วนใหญ่ของอำเภอเมืองสตูล นับถือศาสนาอิสลามโดยคิดเป็นร้อยละ ๘๐ นับถือศาสนาพุทธ ร้อยละ ๑๘.๔๒ นับถือศาสนาคริสต์ ร้อยละ ๑ อื่น ๆ ร้อยละ ๐.๕๘ มีมัสยิด จำนวน ๕๐ แห่ง มีผู้นำศาสนา ๑๕๐ คน วัด ๑๐ แห่ง สำนักสงฆ์ ๕ แห่ง มีพระสังฆาธิการ ๒๕ รูป พระภิกษุ ๓๓ รูป สามเณร ๒๓ รูป โบสถ์โปรเตสแตนต์ ๑ แห่ง

๑.๗ ขนบธรรมเนียมประเพณี

ชาวอำเภอเมืองสตูลได้รับการสืบทอดมาโดยต่อเนื่อง ดังนี้

- ประเพณีลอยเรือของชาวเล ที่หมู่เกาะลิเป๊ะ โดยทำกันมานานแล้ว ผู้ริเริ่ม คือ โต๊ะอาหลี ซึ่งชาวเลถือเป็นบรรพบุรุษคนสำคัญ เพราะเป็นผู้บุกเบิกเกาะนี้เป็นคนแรกและเป็นที่เคารพนับถือของชาวเลเป็นอย่างยิ่ง ในขณะที่ยังมีชีวิตอยู่ เมื่อโต๊ะอาหลีถึงแก่กรรมลง ชาวเลจึงสร้างศาลาหรือศาลให้เป็นที่สถิตของดวงวิญญาณไว้ในบริเวณหมู่บ้าน เพื่อระลึกถึงคุณความดีและไว้เคารพบูชา ชาวเลถือกันว่าเป็นดวงวิญญาณที่ศักดิ์สิทธิ์สามารถดลบันดาลให้เกิดเป็นสิริมงคลและอำนวยความสะดวกในการประกอบอาชีพ จึงมาบนบานเพื่อขอพระเป็นประจําก่อนจะออกทะเลจับปลา

- ศิลปะการแสดง การละเล่นและการกีฬาพื้นเมือง เช่น มะโย่ง ลีละ ร้องเง็ง ซัมเป็ง ดาระระบำชาวเล

- งานประเพณีและงานมงคล เช่น การทำบุญผู้สูงอายุ งานแต่งงาน บวชนาค ขึ้นบ้านใหม่ งานฮารีรายอ งานประเพณีแข่งวัว งานทำบุญงานศพ

- งานประเพณีท้องถิ่น เช่น การทำบุญตักบาตร วันขึ้นปีใหม่ มาฆะบูชา งานบุญเข้าพรรษา งานบุญเดือนสิบ

๑.๘ ลักษณะการเมืองการปกครอง

๑.๘.๑ เขตการปกครองแบ่งเป็น ๑๒ ตำบล ๖๘ หมู่บ้าน ดังนี้

๑. ตำบลพิมาน (เป็นเทศบาลเมืองสตูลเต็มพื้นที่)		
๒. ตำบลคลองซูด	จำนวน ๗ หมู่บ้าน	มีพื้นที่ประมาณ ๑๔๒.๘๙๔ ตร.กม.
๓. ตำบลควนขัน	จำนวน ๖ หมู่บ้าน	มีพื้นที่ประมาณ ๕๔.๓๕๓ ตร.กม.
๔. ตำบลเกตรี	จำนวน ๖ หมู่บ้าน	มีพื้นที่ประมาณ ๓๙.๔๕๐ ตร.กม.

๕. ตำบลบ้านควน	จำนวน ๗ หมู่บ้าน	มีพื้นที่ประมาณ ๕๕.๒๓๐ ตร.กม.
๖. ตำบลฉลุง	จำนวน ๑๔ หมู่บ้าน	มีพื้นที่ประมาณ ๑๑๒.๒๑๓ ตร.กม.
๗. ตำบลควนโพธิ์	จำนวน ๖ หมู่บ้าน	มีพื้นที่ประมาณ ๒๔.๕๔๗ ตร.กม.
๘. ตำบลเจ๊ะบิลัง	จำนวน ๖ หมู่บ้าน	มีพื้นที่ประมาณ ๖๙.๒๗๕ ตร.กม.
๙. ตำบลตำมะลัง	จำนวน ๓ หมู่บ้าน	มีพื้นที่ประมาณ ๓๙.๔๕๐ ตร.กม.
๑๐. ตำบลตันหยงโป	จำนวน ๓ หมู่บ้าน	มีพื้นที่ประมาณ ๒๐.๑๖๓ ตร.กม.
๑๑. ตำบลปยู	จำนวน ๓ หมู่บ้าน	มีพื้นที่ประมาณ ๖๓.๑๒๐ ตร.กม.
๑๒. ตำบลเกาะสาหร่าย	จำนวน ๘ หมู่บ้าน	มีพื้นที่ประมาณ ๒๕๓.๕๓๗ ตร.กม.

๑.๘.๒ การบริหารราชการส่วนท้องถิ่น เมืองค์การบริหารส่วนตำบล ๑๑ แห่งทุกตำบลและมีเทศบาล ๓ เทศบาล ดังนี้

๑. เทศบาลเมืองสตูล	มีพื้นที่ประมาณ ๖.๘ ตร.กม.
๒. เทศบาลตำบลฉลุง	มีพื้นที่ประมาณ ๑.๒๕ ตร.กม.
๓. เทศบาลตำบลเจ๊ะบิลัง	มีพื้นที่ประมาณ ๒.๗๐ ตร.กม.

๑.๘.๓ ประชากร

อำเภอเมืองสตูล มีประชากรทั้งสิ้น ๑๑๔,๙๒๒ คน เป็นชาย ๕๖,๙๘๖ คน เป็นหญิง ๕๗,๙๓๖ คน (ข้อมูลจากทะเบียนราษฎร ณ วันที่ ๓๑ มกราคม ๒๕๖๗)

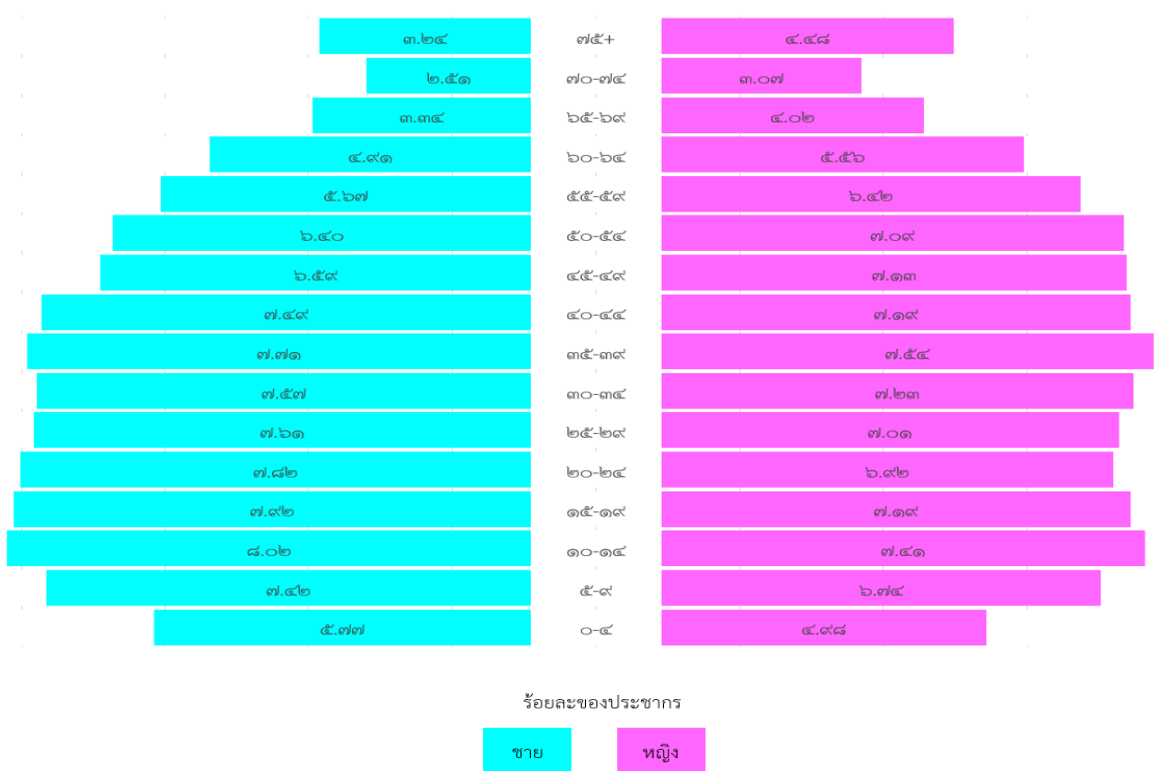
ตารางที่ ๑ จำนวนประชากรจำแนกตามกลุ่มอายุ อำเภอเมืองสตูล จังหวัดสตูล

ช่วงอายุ	ชาย (คน)	หญิง (คน)	รวม
๐-๔	๓,๒๘๗	๒,๘๘๕	๖,๑๗๒
๕-๙	๔,๒๒๙	๓,๙๐๗	๘,๑๓๖
๑๐-๑๔	๔,๕๖๙	๔,๒๙๑	๘,๘๖๐
๑๕-๑๙	๔,๕๑๓	๔,๑๖๖	๘,๖๗๙
๒๐-๒๔	๔,๔๕๔	๔,๐๑๒	๘,๔๖๖
๒๕-๒๙	๔,๓๓๕	๔,๐๖๓	๘,๓๙๘
๓๐-๓๔	๔,๓๑๓	๔,๑๘๘	๘,๕๐๑
๓๕-๓๙	๔,๓๙๖	๔,๓๖๗	๘,๗๖๓
๔๐-๔๔	๔,๒๖๙	๔,๑๖๗	๘,๔๓๖
๔๕-๔๙	๓,๗๕๗	๔,๑๓๓	๗,๘๙๐
๕๐-๕๔	๓,๖๔๙	๔,๑๑๐	๗,๗๕๙
๕๕-๕๙	๓,๒๓๓	๓,๗๑๙	๖,๙๕๒
๖๐-๖๔	๒,๗๙๙	๓,๒๒๒	๖,๐๒๑
๖๕-๖๙	๑,๙๐๕	๒,๓๓๑	๔,๒๓๖

ช่วงอายุ	ชาย (คน)	หญิง (คน)	รวม
๗๐-๗๕	๑,๔๓๑	๑,๗๗๙	๓,๒๑๐
๗๕ ปีขึ้นไป	๑,๘๔๗	๒,๕๙๖	๔,๔๔๓
รวม	๕๖,๙๘๖	๕๗,๙๓๖	๑๑๔,๙๒๒

ที่มา : ข้อมูลประชากร ณ วันที่ ๓๑ มกราคม ๒๕๖๕๗

ภาพที่ ๓ แผนภูมิแสดงข้อมูลประชากรของอำเภอเมืองสตูล จำแนกตามเพศและกลุ่มอายุ ปี ๒๕๖๗



๑.๙ การพาณิชย์

อำเภอเมืองสตูล มีสถานีบริการน้ำมันเชื้อเพลิงขนาดใหญ่ จำนวน ๑๐ แห่งและมีธนาคาร จำนวน ๑๙ สาขา

- ๑. ธนาคารออมสิน จำนวน ๑ สาขา
- ๒. ธนาคารกรุงไทย จำนวน ๑ สาขา
- ๓. ธนาคารไทยพาณิชย์ จำนวน ๑ สาขา
- ๔. ธนาคารกรุงเทพ จำนวน ๑ สาขา
- ๕. ธนาคารกสิกรไทย จำนวน ๑ สาขา
- ๖. ธนาคารเพื่อการเกษตรฯ (ธกส.) จำนวน ๑ สาขา
- ๗. ธนาคารทหารไทย จำนวน ๑ สาขา
- ๘. ธนาคารอิสลาม จำนวน ๑ สาขา
- ๙. ธนาคารกรุงศรีอยุธยา จำนวน ๑ สาขา

๑.๑๐ การสื่อสาร

อำเภอเมืองสตูล มีหน่วยงานทางการสื่อสารและโทรคมนาคม ดังนี้

๑. บริษัท ไปรษณีย์ไทย จำกัด (มหาชน) จำนวน ๑ แห่ง
๒. บริษัท โทรคมนาคมแห่งชาติ จำกัด (มหาชน) จำนวน ๑ แห่ง

๑.๑๑ การรักษาความสงบเรียบร้อย

อำเภอเมืองสตูลมีสถานีตำรวจภูธรอำเภอ/ตำบล จำนวน ๓ แห่ง ดังนี้

๑. สถานีตำรวจภูธรอำเภอเมืองสตูล รับผิดชอบพื้นที่ ๑๐ ตำบล คือ ตำบลพิมาน ตำบลคลองขุด ตำบลควนขัน ตำบลเกตรี ตำบลบ้านควน ตำบลเจ๊ะบิลัง ตำบลตำมะลัง ตำบลตันหยงโป ตำบลปูยู และตำบลเกาะสาหร่าย

๒. สถานีตำรวจภูธรตำบลฉลุง รับผิดชอบพื้นที่ ๒ ตำบล คือ ตำบลฉลุงและตำบลควนโพธิ์

๓. สถานีตำรวจภูธรเกาะหลีเป๊ะ รับผิดชอบ พื้นที่หมู่ที่ ๗ และ ๘ ตำบลเกาะสาหร่าย

๑.๑๒ การศึกษาและศาสนา

๑.๑๒.๑ การศึกษา

- การศึกษาเอกชน จำนวน ๘๑ แห่ง
- การศึกษาขั้นพื้นฐาน จำนวน ๔๓ แห่ง
- การอาชีวศึกษา จำนวน ๒ แห่ง
- การศึกษานอกระบบและการศึกษาตามอัธยาศัย จำนวน ๑ แห่ง
- สถาบันพลศึกษา จำนวน ๑ แห่ง

๑.๑๒.๒ การศาสนา

- นับถือศาสนาอิสลาม ร้อยละ ๘๐.๐๐
- นับถือศาสนาพุทธ ร้อยละ ๑๘.๔๒
- นับถือศาสนาอื่น ๆ ร้อยละ ๑.๕๘
- วัด/สำนักสงฆ์ จำนวน ๑๕ แห่ง
- มัสยิด/ปอเนาะ จำนวน ๗๐ แห่ง

๑.๑๓ ทรัพยากรด้านสาธารณสุข

๑.๑๓.๑ มีสถานบริการสาธารณสุขของภาครัฐและภาคเอกชน ดังนี้

ภาครัฐ

- โรงพยาบาลทั่วไป จำนวน ๑ แห่ง
- โรงพยาบาลส่งเสริมสุขภาพตำบล จำนวน ๑๘ แห่ง
- หน่วยบริการปฐมภูมิ จำนวน ๒ แห่ง
- ศูนย์บริการสาธารณสุขเทศบาล จำนวน ๒ แห่ง
- สำนักงานสาธารณสุขจังหวัด จำนวน ๑ แห่ง
- สำนักงานสาธารณสุขอำเภอ จำนวน ๑ แห่ง
- ด่านควบคุมโรคติดต่อระหว่างประเทศ จำนวน ๑ แห่ง

ภาคเอกชน

- คลินิก จำนวน ๖๔ แห่ง
- ร้านขายยา จำนวน ๓๕ ร้าน

บุคลากรสนับสนุนการดำเนินงานสาธารณสุข

- อาสาสมัครสาธารณสุข จำนวน ๑,๗๖๑ คน

๑.๑๓.๒ ข้อมูลทรัพยากรบุคคลด้านการแพทย์และสาธารณสุขภาครัฐ

ตาราง ๒ ทรัพยากรบุคคลด้านการแพทย์และสาธารณสุขภาครัฐ สสอ.เมืองสตูล (ปฏิบัติงานจริง)

ประเภท	จำนวนบุคลากร (คน)
	สสอ.เมืองสตูล
แพทย์	-
ทันตแพทย์	-
เภสัชกร	-
พยาบาลวิชาชีพ	๖๔
นักวิชาการสาธารณสุข/เจ้าพนักงานสาธารณสุข	๔๙
พยาบาลเทคนิค	๑
แพทย์แผนไทย	๑
บุคลากรสาธารณสุขอื่นๆ	๒๕
รวมทั้งหมด	๑๔๐

ที่มา : สำนักงานสาธารณสุขอำเภอเมืองสตูล

ตาราง ๓ ทรัพยากรบุคคลด้านการแพทย์และสาธารณสุขภาครัฐ รพ.สตูล (ปฏิบัติงานจริง)

ประเภท	จำนวนบุคลากร (คน)
	รพ.สตูล
แพทย์	๗๑
ทันตแพทย์	๑๓
เภสัชกร	๒๕
พยาบาลวิชาชีพ	๒๙๓
รวมทั้งหมด	๔๐๒

๑.๑๔ ข้อมูลสถานะสุขภาพ

ตารางที่ ๔ สถิติชีพของอำเภอเมืองสตูล ปี พ.ศ. ๒๕๖๗

สถิติชีพ	อัตรา			
	๒๕๖๔	๒๕๖๕	๒๕๖๖	๒๕๖๗
๑. เกิดมีชีพ (ต่อ ๑,๐๐๐ ประชากร)	๑๔๗.๘๔	๑๖๙.๐๘	๑๕๙.๗๒	๑๔๙.๖๗
๒. ตาย (ต่อ ๑,๐๐๐ ประชากร)	๕๑.๐๑	๗๕.๔๔	๖๔.๒๔	๗๕.๗๐
๓. เพิ่มตามธรรมชาติ (ต่อ ๑๐๐ ประชากร)	๐.๑๐	๐.๐๙	๐.๑๐	๐.๐๗
๔. ทารกตาย (แรกเกิด-๒๘ วัน)
๕. มารดาตาย
๖. เกิดไร้ชีพ

ที่มา : งานทะเบียนราษฎร อำเภอเมืองสตูล

จากตาราง ๔ พบว่า อัตราการเกิดมีชีพ อัตราการตาย และการเพิ่มตามธรรมชาติ มีอัตราการผันแปรไม่คงที่ มีการเปลี่ยนแปลงขึ้นลงตามปัจจัยต่างๆ

ตารางที่ ๕ จำนวนสาเหตุการตาย ๕ อันดับแรก จำแนกตามสาเหตุ ของอำเภอเมืองสตูล ปี๒๕๖๕ - ๒๕๖๗

ลำดับ	สาเหตุการตาย	จำนวน (ราย)		
		ปี ๒๕๖๕	ปี ๒๕๖๖	ปี ๒๕๖๗ (๑ ต.ค.๖๖ - ๓๐ เม.ย.๖๗)
๑	โรคปอดอักเสบ	๑๗๒	๕๗	๓๙
๒	เนื้องอก/มะเร็ง	๒๓	๓๖	๑๙
๓	โรคหลอดเลือดสมอง	๔๔	๓๕	๒๖
๔	ปอดอุดกั้นเรื้อรัง	๘	๑๘	๑๑
๕	อาการบาดเจ็บที่ศีรษะ	๐	๑๑	๗

จากตาราง ๕ พบว่าสาเหตุหลักของการเสียชีวิต ได้แก่ โรคปอดอักเสบ จำนวน ๓๙ ราย รองลงมา ได้แก่ เนื้องอก/มะเร็ง จำนวน ๑๙ ราย และโรคหลอดเลือดสมอง จำนวน ๒๖ ราย ตามลำดับ

ตาราง ๖ จำนวนและอัตราป่วยด้วยโรคที่เฝ้าระวังทางระบาดวิทยา ๕ อันดับ ของ อำเภอเมืองสตูล ปี ๒๕๖๗

ลำดับ	โรค	รวมผู้ป่วย	อัตราป่วยต่อแสนประชากร
๑	โควิด-๑๙	๓๓๕	๒๙๗.๗๖
๒	ปอดบวม	๒๐๐	๑๗๗.๗๗
๓	ไข้หวัดใหญ่	๖๙	๖๑.๓๕
๔	โรคติดต่อทางเพศสัมพันธ์	๔๓	๓๘.๒๑
๕	อาหารเป็นพิษ	๔๐	๓๕.๕๒

ที่มา : รายงาน ๕๐๔

จากตารางที่ ๖ พบว่าอัตราป่วยด้วยโรคที่เฝ้าระวังทางระบาดวิทยา ของอำเภอเมืองสตูล ปี พ.ศ. ๒๕๖๗ อันดับที่ ๑ ได้แก่ โควิด-๑๙ อัตราป่วย ๒๙๗.๗๖ ต่อแสนประชากร รองลงมา ได้แก่ โรคปอดบวม อัตราป่วย ๑๗๗.๗๗ ต่อแสนประชากร และไข้หวัดใหญ่ อัตราป่วย ๖๑.๓๕ ต่อแสนประชากร ตามลำดับ ตามแผนพัฒนาสาธารณสุข อำเภอเมืองสตูลได้มีการจัดทำแผนงานเพื่อแก้ไขปัญหาดังกล่าว

ตาราง ๗ สาเหตุการป่วยของผู้ป่วยนอก ๑๐ อันดับแรกของอำเภอเมืองสตูล จังหวัดสตูล ปี พ.ศ. ๒๕๖๖

ลำดับ	สาเหตุการป่วย	จำนวน (ราย)	อัตรา:แสนประชากร
๑	การติดเชื้อของทางเดินหายใจส่วนบนแบบเฉียบพลัน อื่น ๆ	๒๖,๙๗๙	๒๓,๔๗๕.๙๒
๒	ความดันโลหิตสูงที่ไม่มีสาเหตุ	๒๕,๘๗๕	๒๒,๕๑๕.๒๗
๓	ฟันผุ	๑๘,๘๑๖	๑๖,๓๗๒.๘๔
๔	เบาหวาน	๑๗,๘๘๓	๑๕,๕๖๐.๙๙
๕	ความผิดปกติอื่น ๆ ของฟันและโครงสร้าง	๑๕,๗๘๑	๑๓,๗๓๑.๙๒
๖	เนื้อเยื่อผิดปกติ	๑๑,๒๗๔	๙,๘๑๐.๑๓
๗	การบาดเจ็บกระดูกเฉพาะอื่น ๆ , ไม่ระบุเฉพาะและหลายบริเวณในร่างกาย	๑๐,๓๔๓	๙,๐๐๐.๐๒
๘	พยาธิสภาพของหลังส่วนอื่น ๆ	๖,๙๒๑	๖,๐๒๒.๓๕
๙	โรคอื่น ๆ ของผิวหนังและเนื้อเยื่อใต้ผิวหนัง	๖,๕๗๗	๕,๗๒๓.๐๑
๑๐	ปวดท้องและปวดอุ้งเชิงกราน	๖,๔๔๒	๕,๖๐๕.๕๔

ที่มา : รายงาน ๕๐๔

จากตาราง ๘ พบว่าสาเหตุการป่วยของผู้ป่วยนอก ของอำเภอเมืองสตูล ปี พ.ศ. ๒๕๖๖ อันดับที่ ๑ ได้แก่ การติดเชื้อของทางเดินหายใจส่วนบนแบบเฉียบพลันอื่น ๆ อัตราป่วย ๒๓,๔๗๕.๙๒ ต่อแสนประชากร

รองลงมา ได้แก่ ความดันโลหิตสูงที่ไม่มีสาเหตุ นำ อัตราป่วย ๒๒,๕๑๕.๒๗ ต่อแสนประชากร และพิษณุ อัตราป่วย ๑๖,๓๗๒.๘๔ ต่อแสนประชากร ตามลำดับ ซึ่งจะเห็นได้ว่าสาเหตุการป่วยของผู้ป่วยนอกส่วนใหญ่เป็นโรคไม่ติดต่อ สำนักงานสาธารณสุขอำเภอเมืองสตูล จึงได้จัดทำโครงการพัฒนาระบบการดูแล โรคไม่ติดต่อเรื้อรังเชิงบูรณาการเพื่อ แก้ไขปัญหาดังกล่าว

๑.๑๕ ปัญหาสาธารณสุขอำเภอเมืองสตูล ปี ๒๕๖๗

๑.๑๕.๑. ปัญหาสาธารณสุขอำเภอเมืองสตูล จังหวัดสตูล

ปัญหาด้านสาธารณสุขอำเภอเมืองสตูล จังหวัดสตูล สำนักงานสาธารณสุขอำเภอเมืองสตูล จังหวัดสตูล ร่วมกับโรงพยาบาลสตูล ได้ทำการศึกษาสถานการณ์ สภาพปัญหา สาเหตุ ปัจจัยต่างๆ ที่เกี่ยวข้องและจากการทำเวทีประชาคมเพื่อค้นหาปัญหา นำมาวิเคราะห์ กำหนดปัญหาและจัดลำดับความสำคัญ ของปัญหา โดยการถ่วงน้ำหนักด้วยประเด็นความรุนแรงของปัญหา พิจารณาร่วมกับขนาดของปัญหา ผลกระทบ ของปัญหา และโอกาสของความสำเร็จ พบปัญหาสาธารณสุขของอำเภอเมืองสตูล จังหวัดสตูล เพื่อใช้ในการจัดทำแผนแก้ไขปัญหา ประจำปีงบประมาณ ๒๕๖๘ ตามลำดับความสำคัญ ดังรายละเอียด

สรุปปัญหาด้านสาธารณสุข ๕ อันดับ ของอำเภอเมืองสตูล จังหวัดสตูล ได้แก่

๑. การควบคุมระดับน้ำตาลในเลือดในผู้ป่วยโรคเบาหวาน
๒. ภาวะโลหิตจางในหญิงวัยเจริญพันธุ์ อายุ ๑๕ - ๔๙ ปี
๓. การจัดการขยะในครัวเรือน พื้นที่โซนทะเล
๔. ยาเสพติด
๕. ผู้ป่วยโรคไตเรื้อรัง มีภาวะไตวายระยะที่ ๓ เพิ่มมากขึ้น

ส่วนที่ ๒ ยุทธศาสตร์ และการบริหารงบประมาณ

๑. แผนยุทธศาสตร์ด้านสุขภาพ คปสอ.เมืองสตูล จังหวัดสตูล ปี ๒๕๖๖-๒๕๗๐

วิสัยทัศน์

ระบบสุขภาพได้มาตรฐาน ก้าวทันเทคโนโลยี ภาครัฐเครือข่ายเข้มแข็ง ประชาชนสุขภาพดีพึ่งตนเองได้

พันธกิจ

๑. พัฒนาระบบสุขภาพให้มีมาตรฐาน
๒. ส่งเสริมการบริหารจัดการโดยใช้หลักธรรมาภิบาล
๓. สนับสนุนการใช้เทคโนโลยีและสารสนเทศในการดำเนินงาน
๔. ส่งเสริมการมีส่วนร่วมของภาคีเครือข่าย

ประเด็นยุทธศาสตร์

๑. การพัฒนาระบบบริการสุขภาพให้ได้มาตรฐาน
๒. การพัฒนาระบบบริหารจัดการให้มีประสิทธิภาพ
๓. การส่งเสริม สนับสนุนการมีส่วนร่วมของภาคีเครือข่ายสุขภาพทุกภาคส่วน

เป้าประสงค์

๑. สถานบริการสาธารณสุขมีคุณภาพตามมาตรฐาน
๒. จัดบริการสุขภาพครอบคลุมด้านการส่งเสริม ป้องกัน รักษา และฟื้นฟูสุขภาพ
๓. ระบบบริหารจัดการมีประสิทธิภาพ
๔. มีการจัดการเทคโนโลยี สารสนเทศที่เหมาะสม
๕. ภาคีเครือข่ายมีส่วนร่วมในการพัฒนาระบบสุขภาพ
๖. ประชาชนสุขภาพดีสามารถพึ่งตนเองได้

ค่านิยมองค์กร

๑. Learning : การเรียนรู้เพื่อพัฒนาตนเองและบริการที่ดีขึ้น
๒. Objective : มีเป้าหมายในการทำงานโดยยึดเป้าหมายขององค์กรเป็นหลัก
๓. Villager : ส่งเสริมให้ประชาชน คนในชุมชนมีศักยภาพในการดูแลสุขภาพตนเอง
๔. Evaluation : การทบทวนและพัฒนาคุณภาพบริการอย่างสม่ำเสมอ

วิสัยทัศน์	ยุทธศาสตร์	กลยุทธ์	เป้าประสงค์
ระบบสุขภาพได้มาตรฐาน	๑.พัฒนามาตรฐานบริการ ด้านการส่งเสริมป้องกัน รักษา และฟื้นฟูสุขภาพ	๑.พัฒนาสถานบริการให้ผ่านเกณฑ์มาตรฐานมีการพัฒนาคุณภาพอย่างต่อเนื่อง ๒.พัฒนาระบบการเข้าถึงบริการสุขภาพ	๑.สถานบริการสาธารณสุขมีคุณภาพตามมาตรฐาน ๒.จัดบริการสุขภาพครอบคลุมด้านการส่งเสริม ป้องกัน รักษา และฟื้นฟูสุขภาพ
ก้าวทันเทคโนโลยี	๒.พัฒนาระบบบริหารจัดการให้มีประสิทธิภาพ	๑.สนับสนุนการสร้างการเรียนรู้ด้านเทคโนโลยี ๒.พัฒนาระบบเทคโนโลยีสารสนเทศและฐานข้อมูลให้มีประสิทธิภาพ ๓.การพัฒนาการบริหารจัดการด้านการเงินการคลัง	๓.ระบบบริหารจัดการมีประสิทธิภาพ
ภาคีเครือข่ายเข้มแข็งประชาชนสุขภาพดีพึ่งตนเองได้	๓. ส่งเสริมสนับสนุนการมีส่วนร่วมของภาคีเครือข่ายสุขภาพทุกภาคส่วน	๑.ขับเคลื่อนกลไกการมีส่วนร่วม ๒.พัฒนาสมรรถนะเครือข่ายสุขภาพ	๔.ภาคีเครือข่ายมีส่วนร่วมในการพัฒนาระบบสุขภาพ ๕.ประชาชนสามารถพึ่งตนเองด้านสุขภาพ

ผลงานเด่น

- ตำบลดูแลสุขภาพผู้สูงอายุระยะยาว Long term care ดีเด่น ระดับจังหวัดปี ๒๕๖๔
- พระคิลานุปัฏฐากดีเด่น ระดับเขต ๑๒ ปี ๒๕๖๕
- พระคิลานุปัฏฐากดีเด่น ระดับจังหวัด ปี ๒๕๖๗
- รางวัลบุคลากรสาธารณสุขดีเด่น "คนดีศรีปทุมภูมิ" ระดับเขต ๑ คน / ระดับจังหวัด ๒ คน
- การพัฒนางานวิจัย เพื่อสนับสนุนการดำเนินงานอนามัยแม่และเด็กในชุมชน

เรื่อง การพัฒนารูปแบบการจัดการของครอบครัวในการส่งเสริมการดูแลตนเองของหญิงตั้งครรภ์ที่บ้าน ตำบลพิมาน อำเภอเมืองสตูล จังหวัดสตูล

- การพัฒนากิจกรรมพัฒนาคุณภาพ (CQI) เพื่อสนับสนุนการดำเนินงานอนามัยแม่และเด็กในชุมชน

เรื่อง การพัฒนากระบวนการค้นหาหญิงตั้งครรภ์อายุครรภ์ไม่เกิน ๑๒ สัปดาห์ในชุมชนโดยใช้กลยุทธ์การตลาด ๔P เพื่อเข้ารับบริการฝากครรภ์ในหน่วยบริการปฐมภูมิ เครือข่ายโรงพยาบาลสตูล

- การพัฒนานวัตกรรมเชิงระบบเพื่อแก้ปัญหาในการทำงาน

เรื่อง การพัฒนาแนวทางการเยี่ยมมารดาหลังคลอดที่ใช้สารเสพติดและทารกโดยการมีส่วนร่วมของเครือข่ายบริการปฐมภูมิ ภายใต้บริบทโรงพยาบาลสตูล

จุดเน้นอำเภอเมืองสตูล พัฒนาระบบปฐมภูมิเข้มแข็ง

- พัฒนาระบบบริการและเครือข่ายเพื่อลดผู้ป่วยรายใหม่
 - อัตราการเกิดผู้ป่วยรายใหม่ในโรค DM/HT/COPD
- พัฒนาระบบการดูแลผู้ป่วยโรค DM, HT และ COPD ให้มีประสิทธิภาพ
 - อัตราการควบคุมเบาหวาน
 - อัตราควบคุมความดัน
 - อัตราการเกิดภาวะแทรกซ้อนเบาหวาน (DR DN Stroke MI)
 - อัตราการเกิดภาวะแทรกซ้อนความดัน (Stroke MI)
 - อัตราการเกิดการกำเริบเฉียบพลันในผู้ป่วย โรคปอดอุดกั้นเรื้อรัง (ผู้ป่วยอายุ ๔๐ ปีขึ้นไป)
- พัฒนาศักยภาพบริการสุขภาพปฐมภูมิที่ขับเคลื่อนโดยแพทย์เวชศาสตร์ครอบครัว
 - สัดส่วนการใช้บริการผู้ป่วยนอกกลุ่มโรคเรื้อรังที่หน่วยบริการปฐมภูมิ (เบาหวาน ความดัน)
 - สัดส่วนการใช้บริการผู้ป่วยนอกทั่วไปที่หน่วยบริการปฐมภูมิ

ปัญหาสาธารณสุขในพื้นที่

- การควบคุมระดับน้ำตาลในเลือดในผู้ป่วยโรคเบาหวาน
- ภาวะโลหิตจางในหญิงวัยเจริญพันธุ์ อายุ ๑๕ - ๔๙ ปี
- การจัดการขยะในครัวเรือน พื้นที่โซนทะเล

พขอ.เมืองสตูล “คนอำเภอเมืองสตูลมีสุขภาพที่ดี”

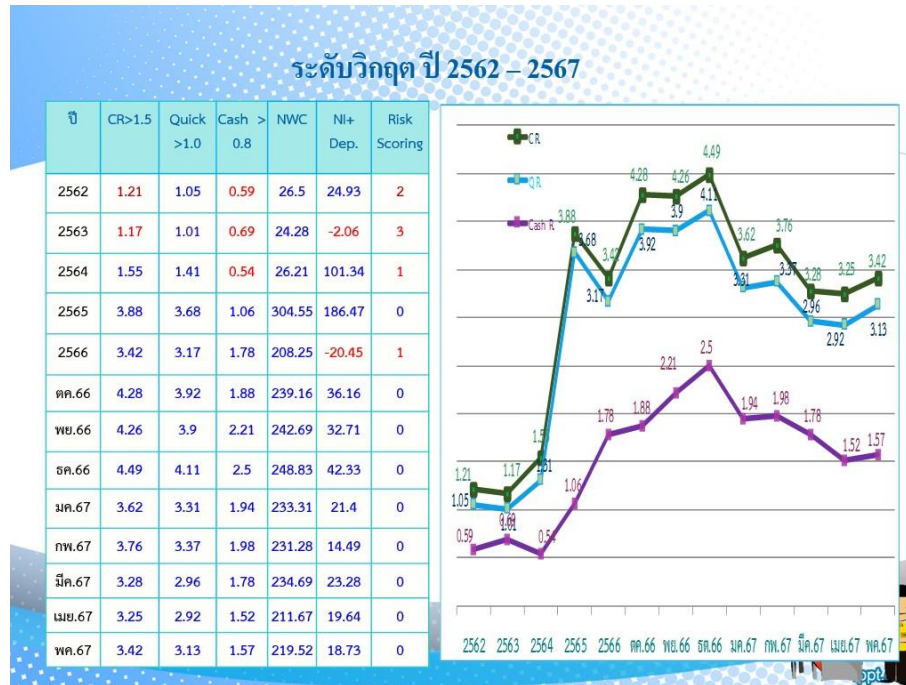
ประเด็น พขอ.ที่เลือก

- ยาเสพติด
- การจัดการขยะและสิ่งแวดล้อม
- การป้องกันและลดอุบัติเหตุการจราจรทางถนนจากการสวมหมวกนิรภัย
- กลุ่มเปราะบางทางสังคม /ด้อยโอกาส(กองทุน LTC)

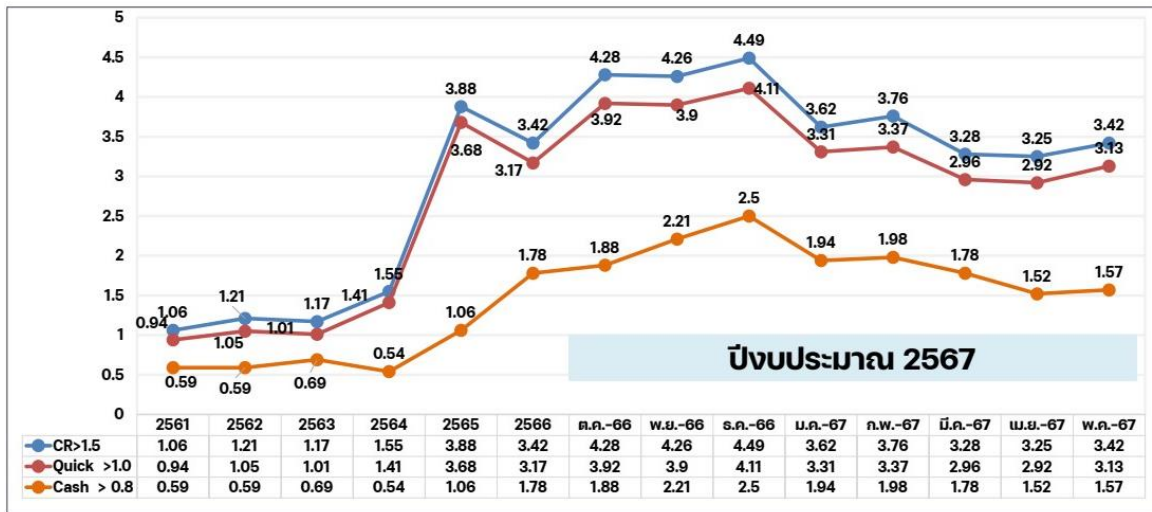
๒. แผนเงินบำรุงและแผนงบลงทุน

- แผนรายรับ - รายจ่ายเงินบำรุง ปีงบประมาณ ๒๕๖๗-๒๕๖๘ ****ข้อมูลจาก รพ****

- แผนการลงทุนด้วยเงินบำรุง ๑ ปี ****ข้อมูลจาก รพ****



สถานการณ์ทางการเงิน โรงพยาบาลสตูล



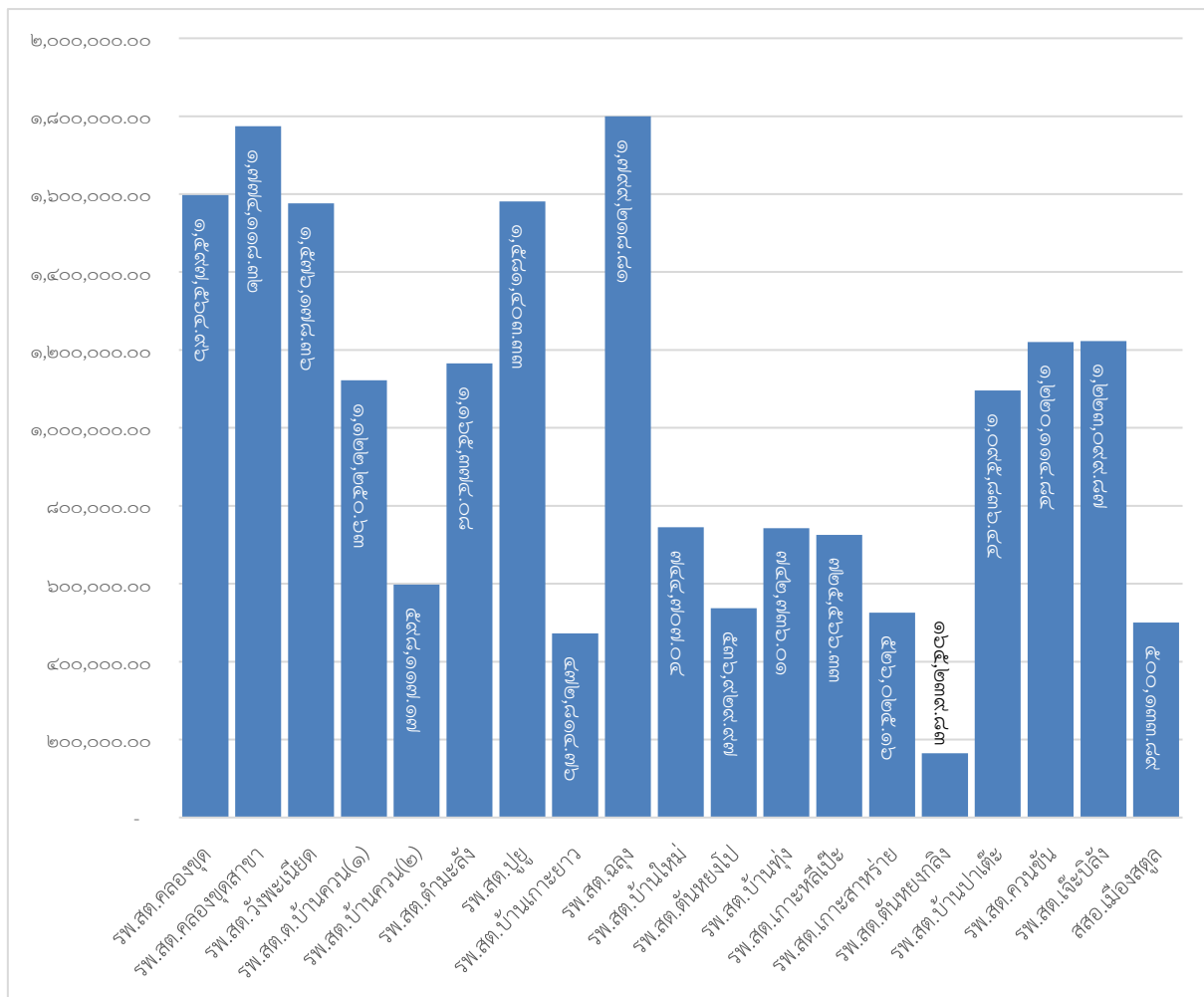
๓. งบดำเนินการ

ข้อมูลสถานการณ์การเงินของโรงพยาบาลส่งเสริมสุขภาพตำบลในอำเภอเมืองสตูล ปีงบประมาณ ๒๕๖๗

ลำดับที่	สถานบริการ	รายรับปีงบ ๖๗	รายจ่ายปีงบ ๖๗	คงเหลือ
๑	รพ.สต.คลองซุด	๕๙๓,๔๙๔.๓๘	๗๐๓,๓๕๐.๙๑	๑,๕๙๗,๕๖๔.๙๖
๒	รพ.สต.คลองซุดสาขา	๖๒๙,๓๐๑.๓๒	๘๐๘,๒๔๗.๑๒	๑,๗๗๔,๑๑๘.๓๒
๓	รพ.สต.วังพะเนียด	๕๙๓,๑๗๗.๑๕	๔๘๗,๙๑๘.๕๐	๑,๕๙๖,๑๗๘.๓๖
๔	รพ.สต.ต.บ้านควน(๑)	๘๔๒,๗๗๖.๒๗	๖๓๑,๕๙๕.๖๓	๑,๑๒๒,๒๕๐.๖๓
๕	รพ.สต.บ้านควน(๒)	๓๙๖,๔๑๕.๖๐	๖๐๗,๗๓๒.๘๗	๕๙๘,๑๑๗.๑๗
๖	รพ.สต.ตำมะลัง	๕๐๖,๕๖๙.๗๘	๗๗๙,๒๑๗.๓๔	๑,๑๖๕,๓๗๔.๐๘
๗	รพ.สต.ปูยู	๒,๓๘๒,๐๙๒.๗๙	๑,๔๖๖,๕๐๑.๔๔	๑,๕๘๑,๕๙๑.๓๓
๘	รพ.สต.บ้านเกาะยาว	๓๗๙,๕๐๑.๕๔	๘๙๐,๓๒๗.๘๗	๔๗๒,๘๑๔.๗๖
๙	รพ.สต.ฉลุง	๗๘๑,๒๖๓.๔๒	๔๖๙,๐๔๔.๖๐	๑,๗๙๙,๒๑๘.๘๑
๑๐	รพ.สต.บ้านใหม่	๔๔๓,๓๐๐.๘๒	๓๗๕,๙๙๕.๕๔	๗๔๔,๗๐๗.๐๔
๑๑	รพ.สต.ตันหยงโป	๓๖๖,๘๕๔.๕๔	๔๗๐,๐๘๖.๔๘	๕๓๖,๙๒๙.๙๗
๑๒	รพ.สต.บ้านทุ่ง	๓๗๔,๗๖๒.๙๙	๗๑๒,๕๔๐.๖๒	๗๔๒,๗๖๖.๐๑
๑๓	รพ.สต.เกาะหลีเป๊ะ	๕,๓๕๒,๑๕๙.๒๔	๖,๑๑๒,๐๑๙.๐๐	๗๒๕,๕๖๖.๓๓
๑๔	รพ.สต.เกาะสาหร่าย	๑,๒๓๘,๕๔๙.๙๑	๑,๓๒๘,๑๔๗.๐๒	๕๒๖,๐๒๕.๑๖
๑๕	รพ.สต.ตันหยงกลิง	๓๗๕,๙๑๑.๙๘	๖๓๗,๗๗๓.๗๒	๑๖๕,๒๓๙.๘๓
๑๖	รพ.สต.บ้านปาเต๊ะ	๓๗๓,๗๐๕.๒๐	๔๘๗,๔๑๕.๕๐	๑,๐๙๕,๘๓๖.๔๔
๑๗	รพ.สต.ควนขัน	๕๒๘,๕๘๐.๙๐	๓๘๑,๕๐๓.๐๙	๑,๒๒๐,๑๑๔.๘๔
๑๘	รพ.สต.เจ๊ะปิลัง	๓๘๑,๕๐๑.๔๐	๕๕๙,๔๗๗.๗๐	๑,๒๒๓,๐๙๙.๘๗
๑๙	สสอ.เมืองสตูล	๑๘๑,๔๘๐.๖๖	๓๕๕,๖๗๑.๕๕	๕๐๐,๑๓๓.๘๙

ที่มา : รายงานการเงิน ณ วันที่ ๓๑ พฤษภาคม ๒๕๖๗

กราฟข้อมูลสถานการณ์การเงินของโรงพยาบาลส่งเสริมสุขภาพตำบลในอำเภอเมืองสตูล ปีงบประมาณ ๒๕๖๗



ที่มา : รายงานการเงิน ณ วันที่ ๓๑ พฤษภาคม ๒๕๖๗

ส่วนที่ ๓ ประเด็นการตรวจราชการ

สรุปผลการดำเนินงานตามแผนการตรวจราชการและนิเทศงาน

การตรวจราชการและนิเทศงาน กรณีปกติ รอบที่ ๒ ปีงบประมาณ พ.ศ.๒๕๖๗ คปสอ.เมืองสตูล

ประเด็น/ตัวชี้วัด	เป้าหมาย	ผลงาน	ผลการดำเนินงาน
ประเด็นที่ ๑ โครงการพระราชดำริฯ/เฉลิมพระเกียรติ/ที่เกี่ยวข้องกับพระบรมวงศานุวงศ์			
๑.๑ โครงการราชทัณฑ์ปันสุข ทำความดี เพื่อชาติ ศาสน์ กษัตริย์			
๑. เครื่องช่วยราชทัณฑ์ปันสุข ทำความดี เพื่อ ชาติศาสนา กษัตริย์	ร้อยละ ๖๐	-	-
๒. การจัดบริการสาธารณสุข ครบทั้ง ๖ ด้าน (รักษาพยาบาล, ส่งเสริมป้องกันโรค, ส่งเสริมสุขภาพจิต, ฟื้นฟูสมรรถภาพ, ส่งต่อเพื่อรักษา, ตรวจสอบสิทธิการ รักษา)	ร้อยละ ๑๐๐	-	-
๓. ผู้ต้องขังได้รับการคัดกรองวัณโรค			
๓.๑ ผู้ต้องขังแรกได้รับได้รับการคัดกรองวัณโรค ด้วยการถ่ายภาพรังสีทรวงอก	ร้อยละ ๑๐๐	ร้อยละ ๑๐๐	ผ่าน
๓.๒ ผู้ต้องขังรายเก่าได้รับการคัดกรองค้นหาวัณโรค ด้วยการถ่ายภาพรังสีทรวงอก	ร้อยละ ๙๐	ร้อยละ ๑๐๐	ผ่าน
รวมตัวชี้วัด	๒ ตัวชี้วัด	๒ ตัวชี้วัด	ร้อยละ ๑๐๐
ประเด็นที่ ๒ สุขภาพจิต/ยาเสพติด			
๑. มินิธัญญารักษ์ดูแลผู้ป่วยจิตเวชและ ยา เสพติดอย่างครบวงจรทุกจังหวัด	๑ แห่ง	-	-
๒. ร้อยละของผู้ป่วยจิตเวชและยาเสพติด คุณภาพในโรงพยาบาลศูนย์ โรงพยาบาลทั่วไป	โรงพยาบาลศูนย์ โรงพยาบาลทั่วไป	มี	ผ่าน
๓. ร้อยละของโรงพยาบาลชุมชนที่มี กลุ่มงาน จิตเวชและยาเสพติด	โรงพยาบาล ชุมชนทุกแห่ง	มี	ผ่าน
๔. ร้อยละของผู้ป่วยยาเสพติดเข้าสู่ กระบวนการ บำบัดรักษา ได้รับการดูแลอย่างมี คุณภาพต่อเนื่องจนถึง การติดตาม (Retention Rate)	ร้อยละ ๖๐	ร้อยละ ๔๓.๗๕	ไม่ผ่าน
๕. อัตราการฆ่าตัวตายสำเร็จ			
๕.๑ อัตราการฆ่าตัวตายสำเร็จ ไม่เกิน ๘.๐ ต่อ ประชากรแสนคน	ไม่เกิน ๘.๐ ต่อ ประชากรแสนคน	๒.๖๐	ผ่าน
๕.๒ ร้อยละของผู้พยายามฆ่าตัวตาย ไม่กลับมา ทำร้ายตัวเองซ้ำในระยะเวลา ๑ ปี	ร้อยละ ๙๐	ร้อยละ ๘๙.๖๖	ไม่ผ่าน
๖. ร้อยละของผู้ป่วยโรคซึมเศร้ามีอาการ ทุเลาในการติดตาม ๖ เดือน	ร้อยละ ๕๕	๙๐.๔๗	ผ่าน
รวมตัวชี้วัด	๖ ตัวชี้วัด	๔ ตัวชี้วัด	ร้อยละ ๖๖.๖๖

การตรวจราชการและนิเทศงาน กรณีปกติ รอบที่ ๒ ปีงบประมาณ พ.ศ.๒๕๖๗ คปสอ.เมืองสตูล

ประเด็น/ตัวชี้วัด	เป้าหมาย	ผลงาน	ผลการดำเนินงาน
ประเด็นที่ ๓ มะเร็งครบวงจร			
๑. มีทีม Cancer Warrior ระดับจังหวัด (QW)	มีทีม Cancer Warrior ระดับจังหวัด	-	-
๒. ผู้ป่วยมะเร็งสำคัญ ๕ โรค ได้รับการรักษาภายในระยะเวลาที่กำหนด			
- การผ่าตัด ภายใน ๔ สัปดาห์	ภายใน ๔ สัปดาห์	-	-
- เคมีบำบัด ภายใน ๖ สัปดาห์	ภายใน ๖ สัปดาห์	-	-
- เคมีบำบัด ภายใน ๖ สัปดาห์	ภายใน ๖ สัปดาห์	-	-
๓. ร้อยละของผู้ที่ได้รับการคัดกรองมะเร็ง			
๓.๑ ร้อยละของผู้ที่ได้รับการคัดกรองมะเร็งปากมดลูก	≥ ร้อยละ ๖๐	ร้อยละ ๓๖.๓๗	ไม่ผ่าน
๓.๒ ร้อยละของผู้ที่มีผลผิดปกติ (มะเร็งปากมดลูก) ได้รับการส่องกล้อง Colposcopy	≥ ร้อยละ ๗๐	ร้อยละ ๑๐๐	ผ่าน
๓.๓ ร้อยละของผู้ที่ได้รับการคัดกรองมะเร็งลำไส้ใหญ่ และไส้ตรง	≥ ร้อยละ ๕๐	ร้อยละ ๕๗.๐๒	ผ่าน
๓.๔ ร้อยละของผู้ที่มีผลผิดปกติ (มะเร็งลำไส้ใหญ่ และ ไส้ผิดปกติ) ได้รับการส่องกล้อง Colonoscopy	≥ ร้อยละ ๕๐	ร้อยละ ๒๕.๔๑	ไม่ผ่าน
รวมตัวชี้วัด	๔ ตัวชี้วัด	๒ ตัวชี้วัด	ร้อยละ ๕๐
ประเด็นที่ ๔ ลดแออัด ลดรอคอย ลดป่วย ลดตาย			
๑. จำนวนการจัดตั้งหน่วยบริการปฐมภูมิ และเครือข่ายหน่วยบริการปฐมภูมิตามพระราชบัญญัติ ระบบสุขภาพปฐมภูมิ พ.ศ. ๒๕๖๒ (ร้อยละ ๔๓) (ภาพรวมทั้งประเทศ จำนวน ๒,๗๕๐ หน่วย)	ร้อยละ ๔๓	ร้อยละ ๘๑.๘๑	ผ่าน
๒. อำเภอสุขภาพดี (ร้อยละ ๘๔ หรือ ๘๐๐ อำเภอ)	ร้อยละ ๘๔	ร้อยละ ๑๐๐	ผ่าน
๓. อสม.มีศักยภาพในการจัดบริการปฐมภูมิ ขั้นพื้นฐานโดยใช้เทคโนโลยีดิจิทัล	ร้อยละ ๖๕	ร้อยละ ๖๑.๓๖	ไม่ผ่าน
รวมตัวชี้วัด	๓ ตัวชี้วัด	๒ ตัวชี้วัด	ร้อยละ ๖๖.๖๖

การตรวจราชการและนิเทศงาน กรณีปกติ รอบที่ ๒ ปีงบประมาณ พ.ศ.๒๕๖๗ คปสอ.เมืองสตูล

ประเด็น/ตัวชี้วัด	เป้าหมาย	ผลงาน	ผลการดำเนินงาน
๔. ร้อยละการตรวจติดตามยืนยันวินิจฉัยกลุ่มสงสัยป่วยโรคเบาหวานและโรคความดันโลหิตสูง			
๔.๑ ร้อยละการตรวจติดตามยืนยันวินิจฉัยกลุ่มสงสัยป่วยโรคเบาหวาน	≥ ร้อยละ ๗๒	ร้อยละ ๘๓.๓๓	ผ่าน
๔.๒ ร้อยละการตรวจติดตามยืนยันวินิจฉัยกลุ่มสงสัยป่วยโรคความดันโลหิตสูง	≥ ร้อยละ ๘๕	ร้อยละ ๘๗.๐๒	ผ่าน
๕. จำนวนผู้ป่วยรายใหม่ที่เข้าสู่ไตวายเรื้อรัง ระยะที่ ๕ น้อยกว่าร้อยละ ๑๐ ของปีงบประมาณก่อน	น้อยกว่าร้อยละ ๑๐ ของปีงบประมาณก่อน	ร้อยละ
๖. ร้อยละของผู้ป่วยความดันโลหิตสูงที่ควบคุมระดับความดันโลหิตได้ดี	≥ ร้อยละ ๖๐	ร้อยละ ๔๒.๖๒	ไม่ผ่าน
๗. อัตราตายของผู้ป่วยโรคหลอดเลือดสมอง และการได้รับการรักษาใน Stroke unit			
๗.๑ อัตราการตายของผู้ป่วยโรคหลอดเลือดสมอง (Stoke : 1๖๐- 1๖๙)	< ร้อยละ ๗	-	-
๗.๒ ร้อยละผู้ป่วยโรคหลอดเลือดสมอง (1๖๐- 1๖๙) ที่มีอาการไม่เกิน ๗๒ ชั่วโมงได้รับการรักษาใน Stroke Unit	≥ ร้อยละ ๘๐	-	-
๘. อัตราตายของผู้ป่วยโรคกล้ามเนื้อหัวใจตายเฉียบพลันชนิด STEMI และการให้การรักษามาตรฐานตามเวลาที่กำหนด			
๘.๑ อัตราตายของผู้ป่วยโรคกล้ามเนื้อหัวใจตายเฉียบพลัน	< ร้อยละ ๙	ร้อยละ.....
๘.๒ ร้อยละของการให้การรักษาผู้ป่วย STEMI ได้ตามมาตรฐานเวลาที่กำหนด	≥ ร้อยละ ๖๐	ร้อยละ.....
- ร้อยละของผู้ป่วย STEMI ที่ได้รับยาละลายลิ่มเลือด ได้ตามมาตรฐานเวลาที่กำหนด			
- ร้อยละของผู้ป่วย STEMI ที่ได้รับการทำ Primary PCI ได้ตามมาตรฐานเวลาที่กำหนด			
๙. ร้อยละของผู้ป่วยเบาหวานที่ควบคุมระดับน้ำตาลในเลือดได้ดี	≥ ร้อยละ ๔๐	ร้อยละ ๒๔.๔๖	ไม่ผ่าน
รวมตัวชี้วัดตัวชี้วัดตัวชี้วัด	ร้อยละ.....

การตรวจราชการและนิเทศงาน กรณีปกติ รอบที่ ๒ ปีงบประมาณ พ.ศ.๒๕๖๗ คปสอ.เมืองสตูล

ประเด็น/ตัวชี้วัด	เป้าหมาย	ผลงาน	ผลการดำเนินงาน
ประเด็นที่ ๕ สถานชีวาภิบาล			
๑. มีร้อยละของโรงพยาบาลที่มีศูนย์ชีวาภิบาล ในโรงพยาบาล (บูรณาการ palliative, LTC, elderly care)	มีศูนย์ชีวาภิบาลในโรงพยาบาล	รพ.สตูล มีศูนย์ชีวาภิบาล	ผ่าน
๒. ร้อยละของโรงพยาบาลที่มีคลินิกผู้สูงอายุ ผ่านเกณฑ์คุณภาพการบริการ	≥ ร้อยละ ๕๐	รพ.สตูล มีคลินิกผู้สูงอายุ และผ่านเกณฑ์คุณภาพการบริการ	ผ่าน
๓. ร้อยละการให้การดูแลตามแผนการดูแลล่วงหน้า (Advance Care Planning) ในผู้ป่วย ประคับประคองอย่างมีคุณภาพ	≥ ร้อยละ ๗๐	ร้อยละ ๙๕.๘๓	ผ่าน
๔. ให้บริการในสถานชีวาภิบาลจังหวัดละ ๑ แห่ง (ร้อยละ ๘๐) (สถานชีวาภิบาลในชุมชน/กุฏิชีวาภิบาล)	จังหวัดละ ๑ แห่ง	กุฏิชีวาภิบาล ๑ แห่ง	อยู่ระหว่างการพัฒนา มาตรฐาน
๕. มีบริการ Hospital at Home / Home ward จังหวัดละ ๑ แห่ง	จังหวัดละ ๑ แห่ง	-	-
รวมตัวชี้วัด	๔ ตัวชี้วัด	๓ ตัวชี้วัด	ร้อยละ ๗๕.๐๐
ประเด็นที่ ๖ ดิจิทัลสุขภาพ			
๑. ร้อยละ ๕๐ โรงพยาบาลสังกัด สป.สธ. เป็นโรงพยาบาลอัจฉริยะ (Smart Hospital)	โรงพยาบาลเป็นโรงพยาบาลอัจฉริยะ	ระดับเงิน	ผ่าน
๒. ร้อยละของโรงพยาบาลที่ยื่นขอรับรอง HAIT	โรงพยาบาลยื่นขอรับรอง HAIT	ยื่นขอรับรอง	อยู่ระหว่างยื่นขอรับรอง
๓. ร้อยละ ๑๐๐ โรงพยาบาลในสังกัด สป.สธ. เชื่อมโยงข้อมูล PHR และ ส่งต่อข้อมูลผู้ป่วย แบบอิเล็กทรอนิกส์ ภายใน ๑๒ เขตสุขภาพ	ร้อยละ ๑๐๐	ร้อยละ ๑๐๐	ผ่าน
๔. จังหวัดที่มีบริการการแพทย์ทางไกลตาม เกณฑ์ที่กำหนด	≥ ๑,๒๑๐ ครั้ง	รพ.สตูล ให้บริการ ๒๙๓ ครั้ง	ไม่ผ่าน
ข้อมูลติดตาม : การตั้งกลุ่มงานดิจิทัลทางการแพทย์ใน สสจ./รพศ./รพท./รพช. *ดำเนินการแล้ว			
รวมตัวชี้วัด	๔ ตัวชี้วัด	๒ ตัวชี้วัด	ร้อยละ ๕๐

การตรวจราชการและนิเทศงาน กรณีปกติ รอบที่ ๒ ปีงบประมาณ พ.ศ.๒๕๖๗ คปสอ.เมืองสตูล

ประเด็น/ตัวชี้วัด	เป้าหมาย	ผลงาน	ผลการดำเนินงาน
ประเด็นที่ ๗ ส่งเสริมการมีบุตร			
๑. ร้อยละ ๑๐๐ ของโรงพยาบาล/สถานพยาบาลในสังกัดสำนักงานปลัดกระทรวงสาธารณสุขมีคลินิกส่งเสริมการมีบุตร	โรงพยาบาลมีคลินิกส่งเสริมการมีบุตร	รพ.สตูลมีคลินิกส่งเสริมการมีบุตร	ผ่าน
๒. อัตราส่วนการตายมารดาไทยต่อการเกิดมีชีพแสนคน	ไม่เกิน ๑๗ ต่อการเกิดมีชีพแสนคน	๐	ผ่าน
๓. ร้อยละของทารกแรกเกิดที่ได้รับการคัดกรองโรคหายาก (IEM ๔๐ โรค)	ร้อยละ ๙๕	ร้อยละ ๑๐๐	ผ่าน
๔. อัตราตายทารกแรกเกิดอายุน้อยกว่าหรือ เท่ากับ ๒๘ วัน	< ๓.๖๐ ต่อ ๑,๐๐๐ ทารกแรกเกิดมีชีพ	๑.๖๕	ผ่าน
รวมตัวชี้วัด	๔ ตัวชี้วัด	๔ ตัวชี้วัด	ร้อยละ ๑๐๐
ประเด็นที่ ๘ เศรษฐกิจสุขภาพ			
๑. ร้อยละของจังหวัดในเขตสุขภาพที่พัฒนา เป็น Healthy Cities MODELS ร้อยละ ๑๐๐ (จังหวัด ละ ๑ แห่ง) (ร้อยละ ๒๐)	จังหวัดละ ๑ แห่ง	-	-
๒. อัตราการเพิ่มขึ้นของจำนวนสถานประกอบการด้านการท่องเที่ยวเชิงสุขภาพที่ได้รับมาตรฐานตามที่กำหนด	ร้อยละ ๒๐	ร้อยละ ๒๗.๒๗	ผ่าน
๓. จำนวนศูนย์เวลเนส (Wellness Center) แหล่งท่องเที่ยวเชิงสุขภาพที่ได้รับการยกระดับแบบมีส่วนร่วมและสร้างสรรค์ด้านภูมิปัญญาการแพทย์แผนไทยการแพทย์ทางเลือกและสมุนไพรให้มีคุณค่าและมูลค่าสูง	จำนวน ๓ แห่ง	ร้อยละ ๑๐๐	ผ่าน
๔. ร้อยละผลิตภัณฑ์สุขภาพที่ได้รับการส่งเสริมและได้รับการอนุญาต	ร้อยละ ๖๐	ร้อยละ ๑๐๐	ผ่าน
รวมตัวชี้วัด	๓ ตัวชี้วัด	๓ ตัวชี้วัด	ร้อยละ ๑๐๐
รวมตัวชี้วัดทั้งสิ้น ตัวชี้วัด ตัวชี้วัด	ร้อยละ.....

การตรวจราชการและนิเทศงาน กรณีปกติ รอบที่ ๒ ปีงบประมาณ พ.ศ.๒๕๖๗ คปสอ.เมืองสตูล

สรุปผลการดำเนินงานตามแผนการตรวจราชการและนิเทศงาน (Area Based)

ประเด็น/ตัวชี้วัด	เป้าหมาย	ผลงาน	ผลการดำเนินงาน
ประเด็น Area Based			
๑. National Level			
๑.๑ หน่วยงานในสังกัดสำนักงานปลัดกระทรวงสาธารณสุข ผ่านเกณฑ์การประเมิน ร้อยละ ๘๐ ของการตรวจสอบรายงานการเงิน (หมวด สินทรัพย์ - พัสดุ)	ร้อยละ ๘๐	ร้อยละ ๑๐๐	ผ่าน
รวมตัวชี้วัด	๑ ตัวชี้วัด	๑ ตัวชี้วัด	ร้อยละ ๑๐๐
๒. Regional Level			
Seamless Refer			
๒.๑ ร้อยละของการส่งต่อผู้ป่วยนอกเขตสุขภาพลดลงร้อยละ ๑๐	ลดลง ร้อยละ ๑๐	ร้อยละ
๒.๒ ร้อยละของผู้ป่วยอาการทรุดลงระหว่างส่งต่อร้อยละ ๐	ร้อยละ ๐	ร้อยละ
๒.๓ ร้อยละของผู้ป่วยได้รับการส่งต่อกลับไปรักษาใน รพ.ต้นทางเพิ่มขึ้น ร้อยละ ๑๐	เพิ่มขึ้นร้อยละ ๑๐	-	-
๒.๔ ผู้ป่วยได้รับการส่งเข้าตึกผู้ป่วยใน ไม่ผ่าน ER เพิ่มขึ้นร้อยละ ๑๐	เพิ่มขึ้นร้อยละ ๑๐	-	-
๒.๕ ร้อยละการส่งต่อโดย AMBULANCE เปิดระบบ AOC ร้อยละ ๑๐๐	ร้อยละ ๑๐๐	ร้อยละ
๒.๖ ร้อยละของ รพ.ปลายทางปฏิเสธการรับ ส่งต่อ ร้อยละ ๐	ร้อยละ ๐
รวมตัวชี้วัด ตัวชี้วัด ตัวชี้วัด	ร้อยละ
รวมตัวชี้วัดทั้งสิ้น ตัวชี้วัด ตัวชี้วัด	ร้อยละ

การตรวจราชการและนิเทศงาน กรณีปกติ รอบที่ ๒ ปีงบประมาณ พ.ศ.๒๕๖๗ คปสอ.เมืองสตูล
สรุปผลการดำเนินงานตามแผนการตรวจราชการและนิเทศงาน
(ยกระดับ ๓๐ บาทรักษาทุกโรค Quick Win ๑๐๐ วัน)

ประเด็น/ตัวชี้วัด	เป้าหมาย	ผลงาน	ผลการดำเนินงาน
ประเด็นที่ ๑ โครงการพระราชดำริฯ/เฉลิมพระเกียรติ/ที่เกี่ยวข้องกับพระบรมวงศานุวงศ์			
๑.๑ โครงการราชทัณฑ์ปันสุข (คัดกรองมะเร็งในผู้ต้องขังทุกคน)	๕๕๑ ราย	๕๓๕ ราย ร้อยละ ๙๘.๘๙	ผ่าน
๑.๒ โรงพยาบาลอัจฉริยะต้นแบบ (รพร./ รพภ.)	ร้อยละ ๖๐	-	-
๑.๓ สุขศาลาพระราชทาน			
- พัฒนาห้องพยาบาลใน รร.ตชด. ๑๐ แห่ง๑๐ แห่ง	๑๐ แห่ง	-	-
๑.๔ โครงการเฉลิมพระเกียรติฯ ๗๒ พรรษา (ไตรมาส ๒)			
๑.๔.๑ แวนตาผู้สูงอายุ ๗๒,๐๐๐ อัน	๑๒ อัน ราย
๑.๔.๒ ผ้าตัดตาต่อกระจก ๗.๒๐๐ ดวง	๒๙ ดวง
๑.๔.๓ ฟันเทียม ๗๒,๐๐๐ คน	ร้อยละ ๘๐ (๗๐ คน)	ร้อยละ
๑.๔.๔ ออกพื้นที่ห่างไกล ๗๒๐ อำเภอ	๓ อำเภอ	-	-
๑.๔.๕ ดูแลสุขภาพพระภิกษุ ๗๒,๐๐๐ รูป (รพร.)	๔๐ รูป	-	-
๑.๔.๖ อาคารผู้ป่วยนอกเขตเมืองเฉลิมพระเกียรติ ๗๒ พรรษา ๗๒ แห่ง	๗๒ แห่ง	-	-
รวมตัวชี้วัด ตัวชี้วัด	-	ร้อยละ
ประเด็นที่ ๒ รพ. กทม. ๕๐ เขต ๕๐ รพ. และปริมณฑล			
ไม่มีตัวชี้วัด (อยู่นอกเขต)	-	-	-
รวมตัวชี้วัดทั้งสิ้น	-	-	-

การตรวจราชการและนิเทศงาน กรณีปกติ รอบที่ ๒ ปีงบประมาณ พ.ศ.๒๕๖๗ คปสอ.เมืองสตูล

ประเด็น/ตัวชี้วัด	เป้าหมาย	ผลงาน	ผลการดำเนินงาน
ประเด็นที่ ๓ สุขภาพจิต/ยาเสพติด			
๓.๑ มินิฉันทุลาภิบาลและผู้ป่วยจิตเวชและยาเสพติดครบทุกจังหวัด	ร้อยละ ๑๐๐	-	-
๓.๒ รพช./รพท. มีหอผู้ป่วยจิตเวชและยาเสพติด	ร้อยละ ๑๐๐	-	-
๓.๓ มีกลุ่มงานจิตเวชฯ ทุกอำเภอ	รพช. ทุกแห่ง	รพ.สตูล	ผ่าน
รวมตัวชี้วัด	๑ ตัวชี้วัด	๑ ตัวชี้วัด	ร้อยละ ๑๐๐
ประเด็นที่ ๔ มะเร็งครบวงจร			
๔.๑ Cancer Warrior ในโรคมะเร็งสำคัญ ๕ ชนิด(มะเร็งตับ มะเร็งท่อน้ำดี มะเร็งลำไส้ใหญ่และไส้ตรง มะเร็งเต้านม และมะเร็งปากมดลูก) (จำนวนทีม Cancer Warrior)	๕ ทีม	-	-
๔.๒ วัคซีนมะเร็งปากมดลูก (HPV) ในหญิงวัย ๑๑ - ๒๐ ปี ๑ ล้านคน	ประสงค์รับวัคซีน ๔,๘๔๑ ราย	ร้อยละ ๑๐๐	ผ่าน
รวมตัวชี้วัด	๑ ตัวชี้วัด	๑ ตัวชี้วัด	ร้อยละ ๑๐๐
ประเด็นที่ ๕ สร้างขวัญและกำลังใจบุคลากร			
๕.๑ มี CareD+ ในหน่วยบริการทุกระดับ	-	-	-
๕.๒ บรรจุพยาบาล ๓๐๐ ตำแหน่ง	๒ ตำแหน่ง ตำแหน่ง
๕.๓ กำหนดตำแหน่งพยาบาลชำนาญพิเศษ	๒ ตำแหน่ง ตำแหน่ง
๕.๔ แพทย์ลาเรียนได้รับการยกเว้นให้ได้รับเงินเดือนระหว่างลาศึกษาต่อ	๕ ตำแหน่ง ตำแหน่ง
รวมตัวชี้วัด ตัวชี้วัด ตัวชี้วัด	ร้อยละ
ประเด็นที่ ๖ การแพทย์ปฐมภูมิ			
๖.๑ ตรวจเลือด ปรึกษา Telemedicine ใกล้เคียงบ้าน	๑ แห่ง	๑ แห่ง ศสช.พิมาน	ผ่าน
๖.๒ อนามัยโรงเรียน ๑ อำเภอ ๑ โรงเรียน	๑ โรงเรียน	๑ โรงเรียน ร.ร.เทศบาล ๒	ผ่าน
รวมตัวชี้วัด	๒ ตัวชี้วัด	๒ ตัวชี้วัด	ร้อยละ ๑๐๐
ประเด็นที่ ๗ สาธารณสุขชายแดนและพื้นที่เฉพาะ			
๗.๑ สาธารณสุขชายแดน	-	-	-
๗.๒ สาธารณสุขชายแดน , Financial Data Hub	-	-	-
รวมตัวชี้วัด	-	-	-

การตรวจราชการและนิเทศงาน กรณีปกติ รอบที่ ๒ ปีงบประมาณ พ.ศ.๒๕๖๗ คปสอ.เมืองสตูล

ประเด็น/ตัวชี้วัด	เป้าหมาย	ผลงาน	ผลการดำเนินงาน
ประเด็นที่ ๘ สถานชีวาภิบาล			
๘.๑ จัดตั้งสถานชีวาภิบาล	เขตละ ๑ แห่ง	กฐิชีวาภิบาล ๑ แห่ง	อยู่ระหว่างการพัฒนาตามมาตรฐาน
๘.๑.๑ ตั้งศูนย์ชีวาภิบาล รพศ./รพท./รพช.	มีศูนย์ชีวาภิบาลในโรงพยาบาล	มีศูนย์ประจำประคอง	ผ่าน
๘.๑.๒ สถานชีวาภิบาล Homeward/กฐิชีวาภิบาล	รพช. ทุกแห่ง	-	-
๘.๑.๓ ชีวาภิบาลหลังกำแพง (เรือนจำกลาง)	๑๗/๒ แห่ง	-	-
๘.๒ จัดตั้ง Hospital at Home/Home Ward	๑ แห่ง	-	-
๘.๓ จัดตั้งคลินิกผู้สูงอายุ ทุก รพ.	๑ แห่ง	๑ แห่ง	ผ่าน
รวมตัวชี้วัด	๓ ตัวชี้วัด	๒ ตัวชี้วัด	ร้อยละ ๖๖.๖๖
ประเด็นที่ ๙ พัฒนา รพช. แม่ข่าย			
๙.๑ พัฒนา รพช.แม่ข่ายให้บริการด้านการตรวจ วินิจฉัยด้วยเครื่อง CT & MRI	๑ แห่ง แห่ง
๙.๒ กำหนดเป้าหมายและจัดทำแผนพัฒนา รพช.แม่ข่าย	๑ แห่ง แห่ง
รวมตัวชี้วัด ตัวชี้วัด ตัวชี้วัด	ร้อยละ
ประเด็นที่ ๑๐ ดิจิทัลสุขภาพ			
๑๐.๑ บัตรประชาชนใบเดียว รักษาได้ ทุกที่ ๔ เขตสุขภาพ	๑ แห่ง	๑ แห่ง	ผ่าน
๑๐.๒ ยกระดับเป็น รพ.อัจฉริยะ	๑ แห่ง	ระดับเงิน	ผ่าน
๑๐.๓ Virtual Hospital ๑ แห่ง (เขตละ ๑ แห่ง)	๑ แห่ง	-	-
รวมตัวชี้วัด	๒ ตัวชี้วัด	๒ ตัวชี้วัด	ร้อยละ ๑๐๐
ประเด็นที่ ๑๑ ส่งเสริมการมีบุตร			
๑๑.๑ มีคลินิกส่งเสริมการมีบุตร ๑ จังหวัด ๑ แห่ง	๑ แห่ง	๑ แห่ง	ผ่าน
รวมตัวชี้วัด	๑ ตัวชี้วัด	๑ ตัวชี้วัด	ร้อยละ ๑๐๐

การตรวจราชการและนิเทศงาน กรณีปกติ รอบที่ ๒ ปีงบประมาณ พ.ศ.๒๕๖๗ คปสอ.เมืองสตูล

ประเด็น/ตัวชี้วัด	เป้าหมาย	ผลงาน	ผลการดำเนินงาน
ประเด็นที่ ๑๒ เศรษฐกิจสุขภาพ			
๑๒.๑ Blue Zone เขตละ ๑ แห่ง	๑ แห่ง	-	-
๑๒.๒ รับรอง Wellness Center	๑ แห่ง	-	-
๑๒.๒.๑ Wellness Spa Awards	๑ แห่ง	-	-
๑๒.๒.๒ Wellness Nuad Thai Awards	๑ แห่ง	-	-
๑๒.๒.๓ Wellness Hotel	๑ แห่ง	-	-
๑๒.๒.๔ Wellness Restaurant	๑ แห่ง	-	-
๑๒.๓ อนุญาตผลิตภัณฑ์ชุมชน	๑๐๐ รายการ	-	-
๑๒.๔ สร้างงาน สร้างอาชีพ - Caregiver ๕,๐๐๐ ราย - Care Assistance ๑,๐๐๐ ราย - นวดไทยเพื่อสุขภาพ ๕,๐๐๐ ราย	-	-	-
ประเด็นที่ ๑๓ นักท่องเที่ยวปลอดภัย			
๑๓.๑ ดำเนินการกิจกรรมเกี่ยวข้องกับสุขภาพ นักท่องเที่ยว	๑ แห่ง	-	-
๑๓.๒ ดำเนินการระบบรักษาพยาบาล/ระบบ การแพทย์ฉุกเฉิน เช่น อุทกภัย	๑ แห่ง	-	-
๑๓.๒.๑ ขึ้นทะเบียนหน่วยปฏิบัติการ Sky Doctor (รพ.สตูล)	รพ.สตูล	-	-
๑๓.๒.๒ ตรวจรับรองหน่วยปฏิบัติการการแพทย์ ฉุกเฉินในแหล่งท่องเที่ยว (เมืองสตูล)	เมืองสตูล	-	-
รวมตัวชี้วัด	- ตัวชี้วัด	- ตัวชี้วัด	ร้อยละ -
รวมตัวชี้วัดทั้งสิ้น ตัวชี้วัด ตัวชี้วัด	ร้อยละ