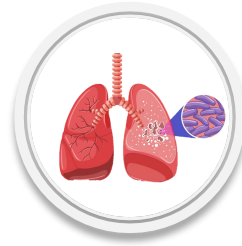


## 9.2.2 Area based



ใช้เลือดออก



วัณโรค

# ไข้เลือดออก



สถานการณ์



มาตรการ  
ผลดำเนินงาน



ข้อค้นพบ  
ข้อเสนอแนะ

### การเฝ้าระวังโรคและยุงพาหะ

- สำรองทำลายแหล่งเพาะพันธุ์ลูกน้ำยุงลายให้มีค่า HI, CI น้อยกว่า ร้อยละ 5

### การตอบโต้และควบคุมยุงพาหะ

- อปท. ควบคุมโรคได้ตามมาตรการ 3-3-1 และมีคุณภาพตามมาตรฐานวิชาการ

### การวินิจฉัยและรักษา

- รพ.สต. ตรวจผู้ป่วยสงสัยติดเชื้อไข้เลือดออกทุกรายด้วย NS1
- สถานพยาบาลมี dengue checkpoint และใช้ dengue chart

### การสื่อสารความเสี่ยง

- สื่อสารความเสี่ยงให้ร้านขายยาและสถานบริการทางการแพทย์งดจ่ายยา NSAID กรณีมีไข้
- พัฒนาอสม/อสต. มีศักยภาพในการสื่อสารความเสี่ยง และสร้างความรู้ปรับพฤติกรรม (HL) ให้กับประชาชน

4 เน้น  
4 เดือน

คาดการณ์ **447 ราย\***

↓ เป้าหมาย

ลดป่วย **< 313 ราย**



มาตรการเสริม  
การใช้ยาทากันยุง  
ในผู้ป่วย, กลุ่มเด็ก  
และผู้สูงอายุ



ผู้ป่วย



กลุ่มเด็ก



กลุ่มผู้สูงอายุ

\*กองโรคติดต่อฯ โดยแมลงพยากรณ์จำนวนป่วยช่วงเดือนม.ย. – ก.ย. 2567 ด้วยวิธี Time Series Analysis



# สถานการณ์โรคไข้เลือดออก

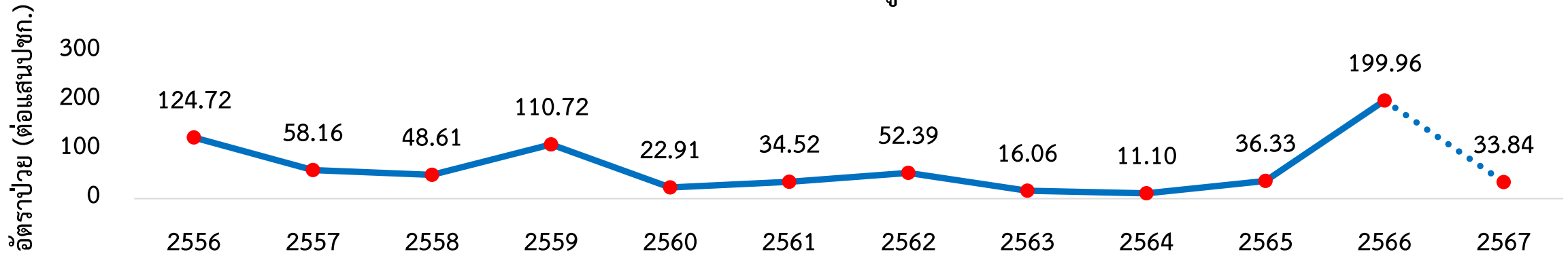
พื้นที่	ป่วย (ราย)	ตาย (ราย)	อัตราป่วย (ต่อปก.แสนคน)	อัตรามตาย (ต่อปก.แสนคน)	อัตราป่วยตาย (ร้อยละ)	ลำดับประเทศ
ประเทศ	38,282	37	57.94	0.06	0.097	
เขต 12	4,762	3	95.15	0.06	0.06	2
สงขลา	2,009	2	140.36	0.14	0.10	5
พัทลุง	667	0	127.76	0.00	0.000	7
ปัตตานี	693	0	94.77	0.00	0.000	13
ยะลา	506	1	93.00	0.18	0.20	14
นราธิวาส	468	0	57.64	0.00	0.00	38
ตรัง	309	0	48.36	0.00	0.00	48
สตูล	110	0	33.84	0.00	0.00	55

ที่มา : ระบบเฝ้าระวังทางระบาดวิทยาในรูปแบบดิจิทัล (D506) กองระบาดวิทยา ข้อมูลระหว่างวันที่ 1 ม.ค. – 1 ก.ค. 2567

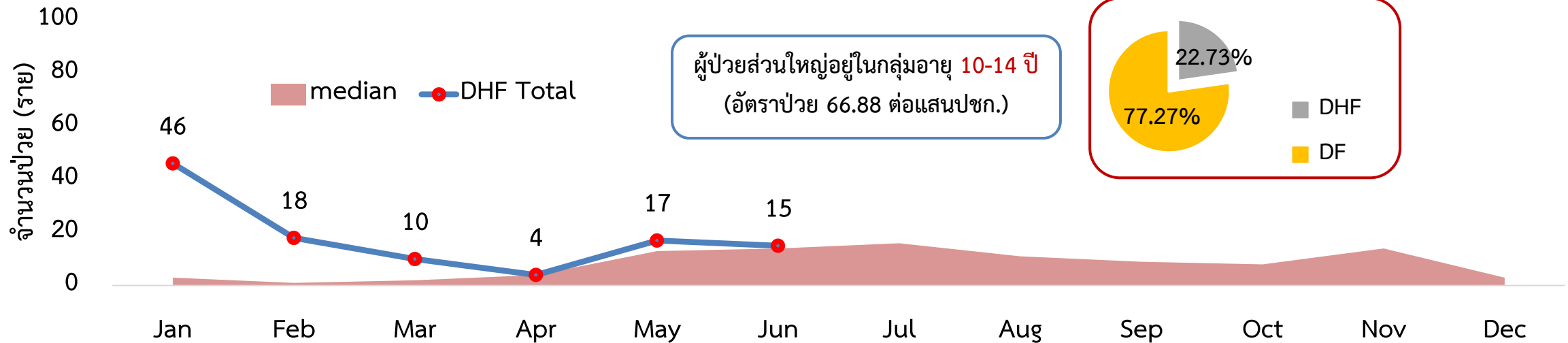


# สถานการณ์โรคไข้เลือดออก จังหวัดสตูล ปี 2556-2567 (ณ วันที่ 1 ก.ค. 67)

## อัตราป่วยโรคไข้เลือดออก จังหวัดสตูล ปี 2556-2567



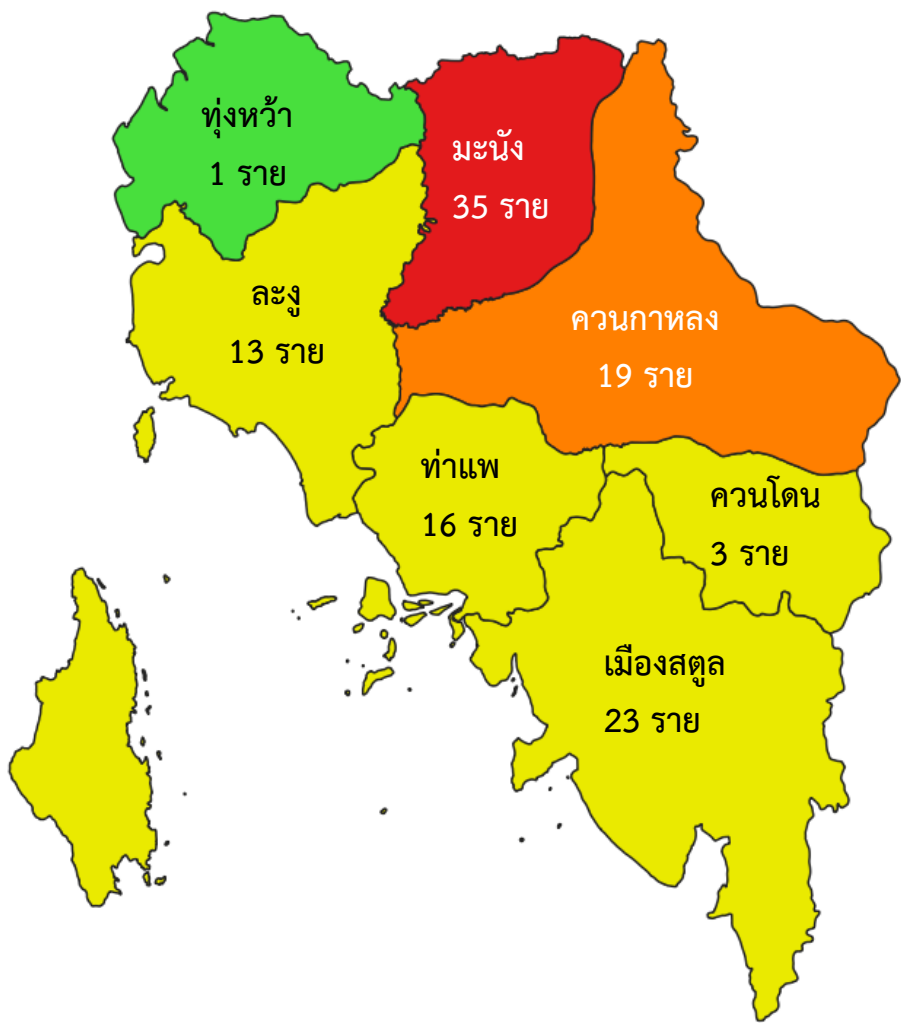
## จำนวนผู้ป่วยโรคไข้เลือดออก จังหวัดสตูล ปี 2567



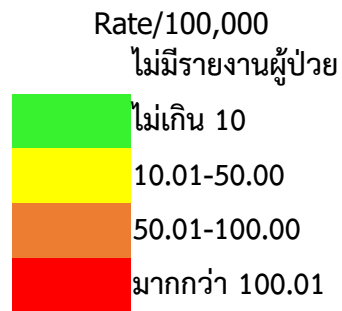
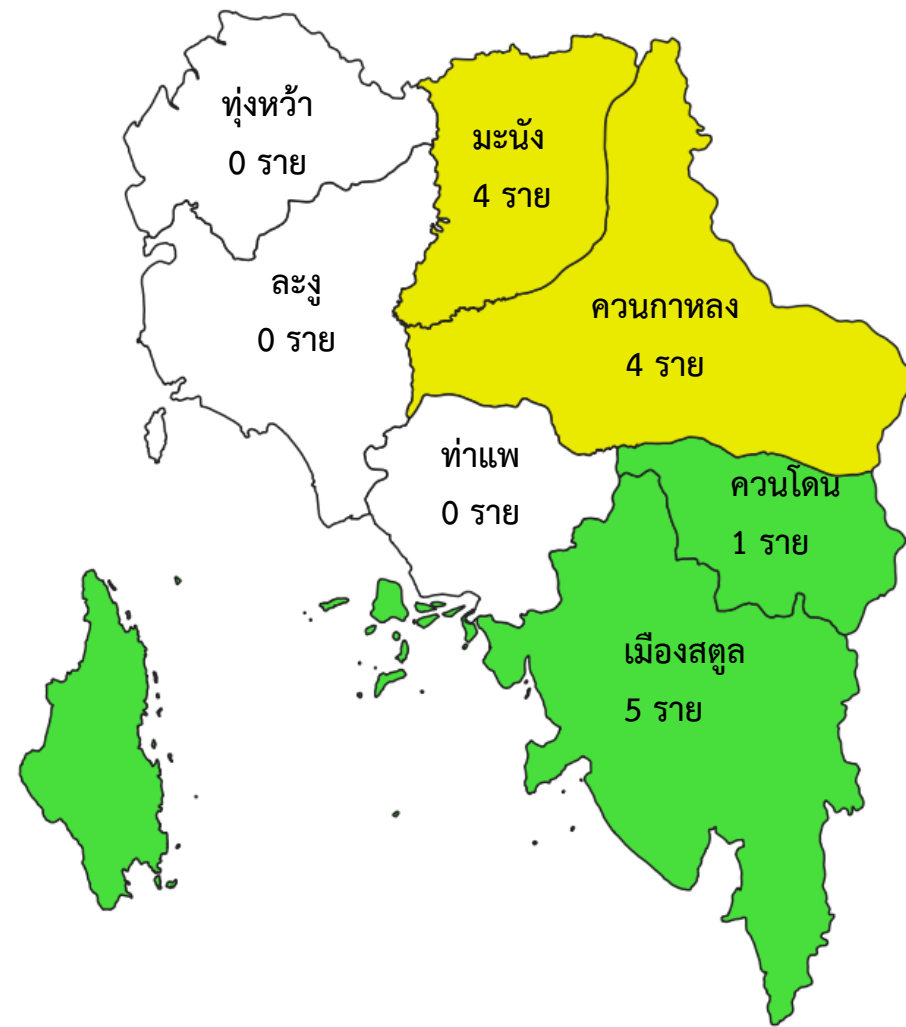


# สถานการณ์โรคไข้เลือดออก จำแนกรายอำเภอ จังหวัดสตูล

## อัตราป่วยสะสม ปี 2567



## อัตราป่วย 4 สัปดาห์ล่าสุด (wk 22-25)





# มาตรการที่ 1 การเฝ้าระวังโรคและยุงพาหะ

## ผลการประเมินค่าดัชนีลูกน้ำยุงลาย จังหวัดสตูล

จำนวนบ้านที่สำรวจพบแหล่งเพาะพันธุ์ยุงลาย

จำนวนบ้านที่สำรวจ 280

จำนวนบ้านที่พบ 83

ค่า HI 29.64

จำนวนภาชนะที่สำรวจพบแหล่งเพาะพันธุ์ยุงลาย

จำนวนภาชนะที่สำรวจ 1,821

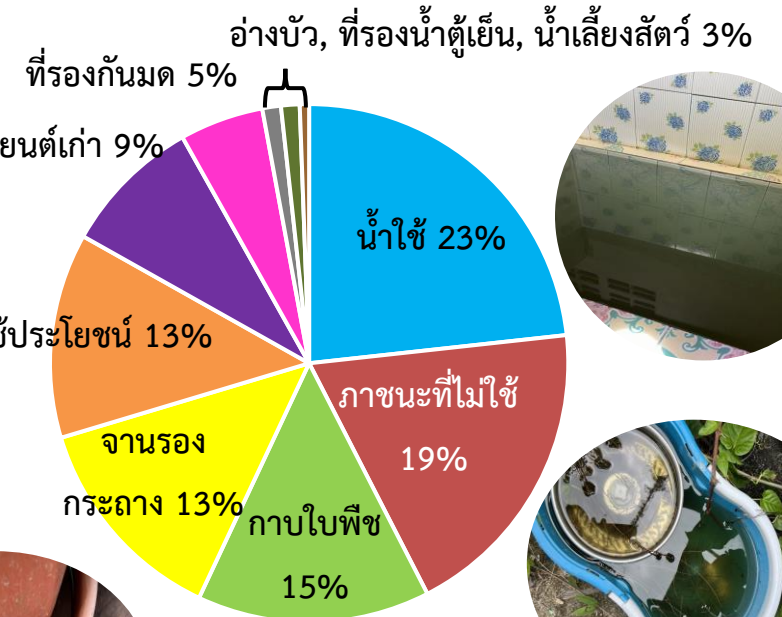
จำนวนภาชนะที่พบ 172

ค่า CI 9.45

ประเภท	พื้นที่สำรวจ	สำรวจ (ชิ้น)	พบ (ชิ้น)	ค่า CI
โรงเรียน	อ.มะนัง ควนกาหลง ทุ่งหว้า	685	38	5.55
โรงพยาบาล	อ.มะนัง ควนกาหลง	40	0	0
โรงงาน	อ.มะนัง ควนกาหลง	21	0	0
โรงแรม	อ.มะนัง ควนกาหลง	49	0	0
วัด	อ.มะนัง ควนกาหลง	24	4	16.67
สถานที่ราชการ	อ.มะนัง ควนกาหลง	71	1	1.41
หมู่บ้าน/ชุมชน	อ.มะนัง ควนกาหลง	297	30	10.10

ที่มา : โปรแกรมทันระดับชาติ มิ.ย. - ก.ค. 67

## ภาชนะที่พบลูกน้ำยุงลายบ่อย จังหวัดสตูล



### ข้อเสนอแนะ

ติดตามมาตรการกำจัดลูกน้ำยุงลายทุกๆ 7 วัน ตลอด 4 สัปดาห์ต่อเนื่อง จนไม่พบผู้ป่วยรายใหม่ใน 4 สัปดาห์



# มาตรการที่ 2 การตอบโต้และควบคุมยุงพาหะ

ผลการสุ่มประเมินการดำเนินงานตามมาตรการ 3-3-1 จังหวัดสตูล

## สรุปผลการประเมิน 12 ราย

ได้รับแจ้งภายใน 3 ชั่วโมง ➡ ร้อยละ 100

ควบคุมโรคภายใน 3 ชั่วโมง ➡ ร้อยละ 100

พ่นเคมีภายใน 1 วัน ➡ ร้อยละ 100

## ข้อค้นพบ

- มีการอบรมการใช้ และซ่อมบำรุงเครื่องพ่นเคมีเบื้องต้นครอบคลุมทุกอำเภอ (อปท. 36 หน่วยงาน)
- บาง อปท.ได้รับแจ้งผู้ป่วยในวันเสาร์ อาทิตย์ ไม่มี จนท. พ่นสารเคมีได้ภายใน 1 วัน ในรัศมี 100 เมตร แต่ควบคุมโรคด้วยการใช้สเปรย์กระพองกำจัดยุงในบ้านและรอบบ้านผู้ป่วย

## ข้อเสนอแนะ

- ดำเนินการพ่นเคมีทันทีในวันเปิดทำการ กรณีได้รับแจ้งผู้ป่วยในวันเสาร์ อาทิตย์





# มาตรการที่ 3 การวินิจฉัยและรักษา

การใช้ชุดตรวจ NS1 จังหวัดสตูล ปี 2567

มีการใช้ชุดตรวจ NS1 เฉพาะในโรงพยาบาล

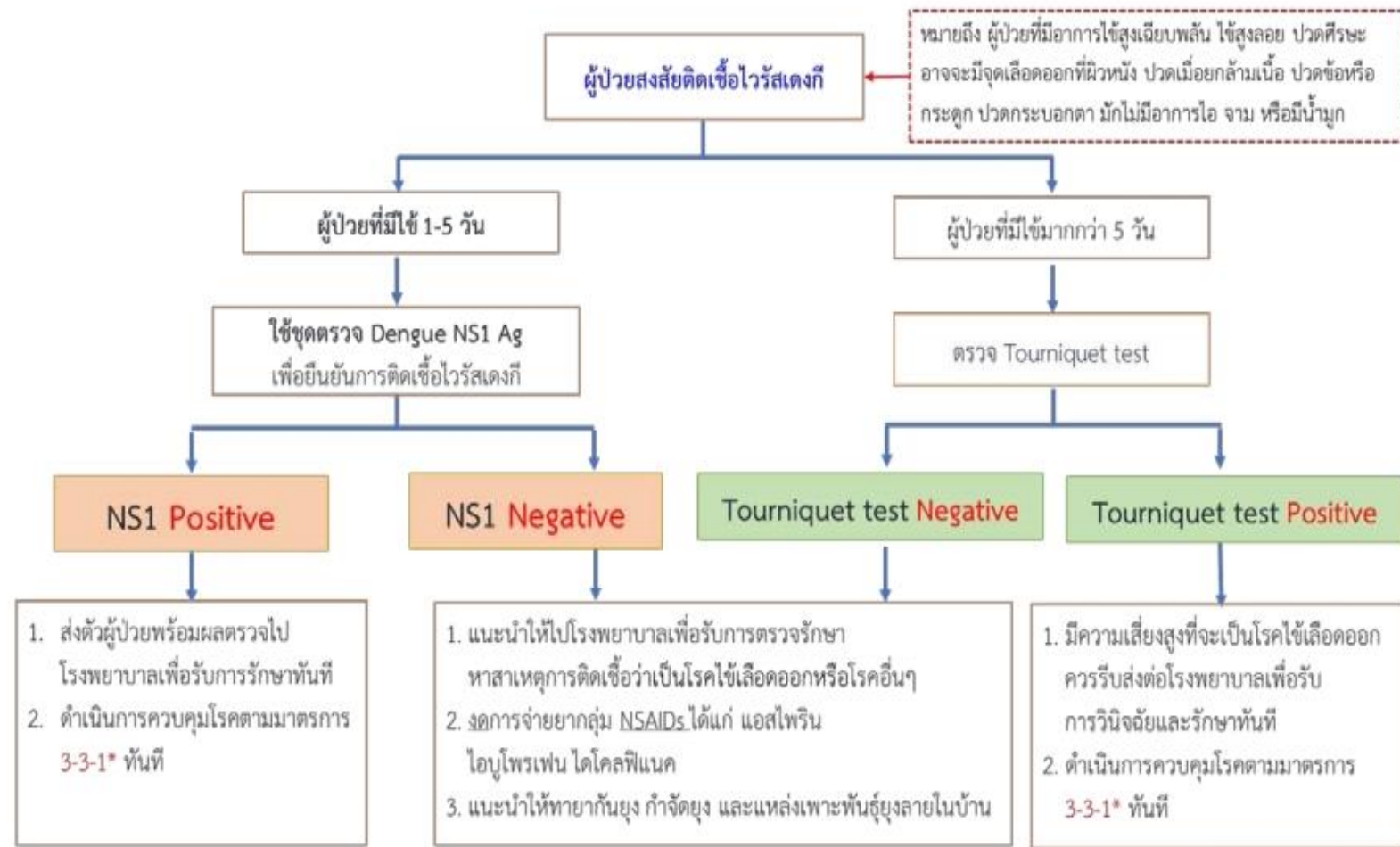
## ข้อเสนอแนะ

1. ควรมีการใช้ชุดตรวจ NS1 ตั้งแต่ระดับ รพ.สต. เพื่อ Early detection ส่งต่อรักษาและควบคุมโรคได้อย่างรวดเร็ว
2. จ่ายยาทากันยุงตั้งแต่สงสัยป่วยด้วยไข้เลือดออก

## สิ่งสนับสนุนจากสคร.12

1. สนับสนุน NS1 และยาทากันยุง ภายใน ก.ค. 67
2. อบรมการใช้ชุดตรวจ NS1 ให้ รพ.สต. วันที่ 25 ก.ค. 67

## แนวทางการใช้ชุดตรวจ NS1 สำหรับ รพ.สต.



\*กรณีที่ รพ.สต.ตรวจพบ NS1 positive สามารถดำเนินการลงพื้นที่ สอบสวนและทำลายแหล่งเพาะพันธุ์ยุง ชีดสเปรย์ในบ้านผู้ป่วยทันที



# มาตรการที่ 4 การสื่อสารความเสี่ยง

## หนังสือ



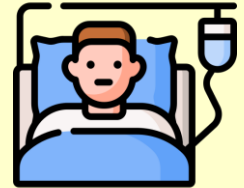
## ประชุม



## แอปพลิเคชันไลน์



## มาตรการเสริมการให้ยาต้านยุง



ผู้ป่วย

กลุ่มเด็ก

กลุ่มผู้สูงอายุ

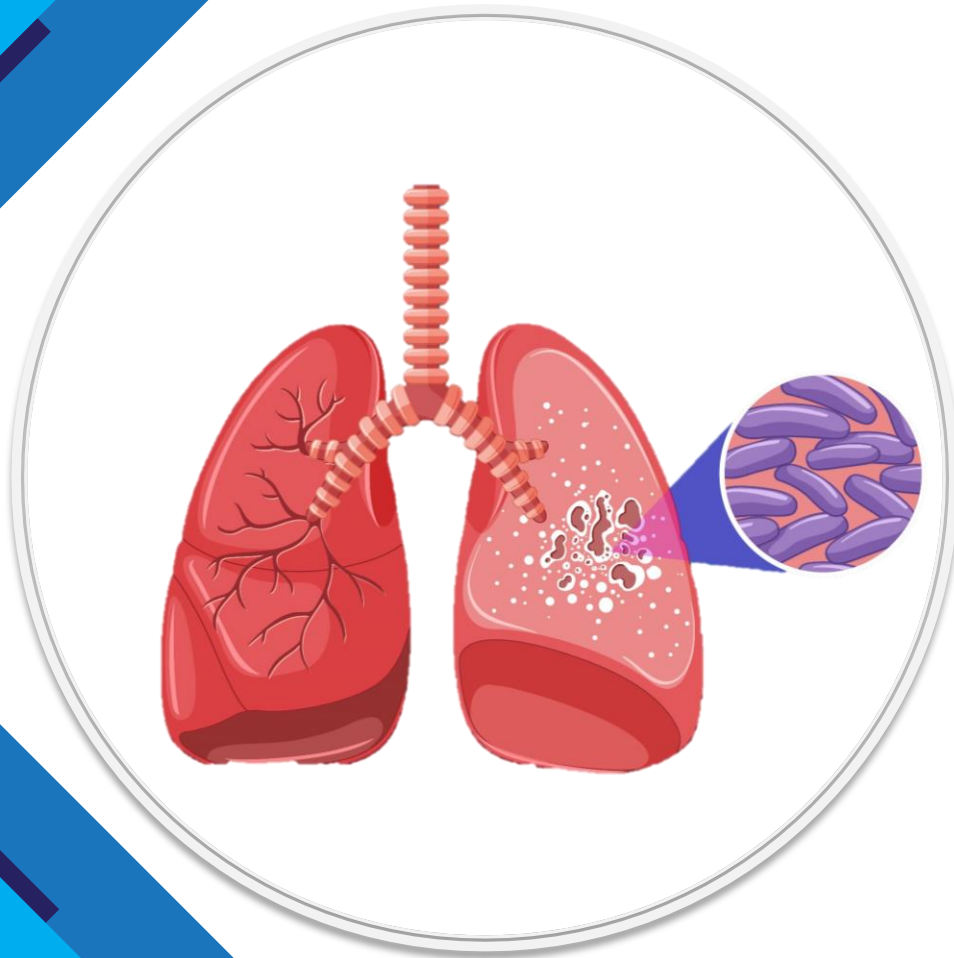
- กลุ่มสงสัยป่วยไข้เลือดออกที่เข้ารับบริการใน รพ.สต. จ่ายยาต้านยุงทุกราย
- แผนกที่มีผู้ป่วยไข้เลือดออกเข้ารับรักษาต้องจ่ายยาต้านยุงให้กับผู้ป่วยที่อยู่ในแผนกเดียวกันทุกราย



# สรุปผลการดำเนินงาน

1. ยังคงพบเชื้อ Dengue Virus ใน 4 อำเภอ
2. พบดัชนีลูกน้ำยุงลายในพื้นที่พบผู้ป่วย
3. ไม่ได้ใช้ชุดตรวจ NS1 ที่ช่วยในการ early detection เพื่อการส่งต่อ และควบคุมโรคให้ได้อย่างรวดเร็ว

# วัณโรค



สถานการณ์



มาตรการ  
ผลดำเนินงาน

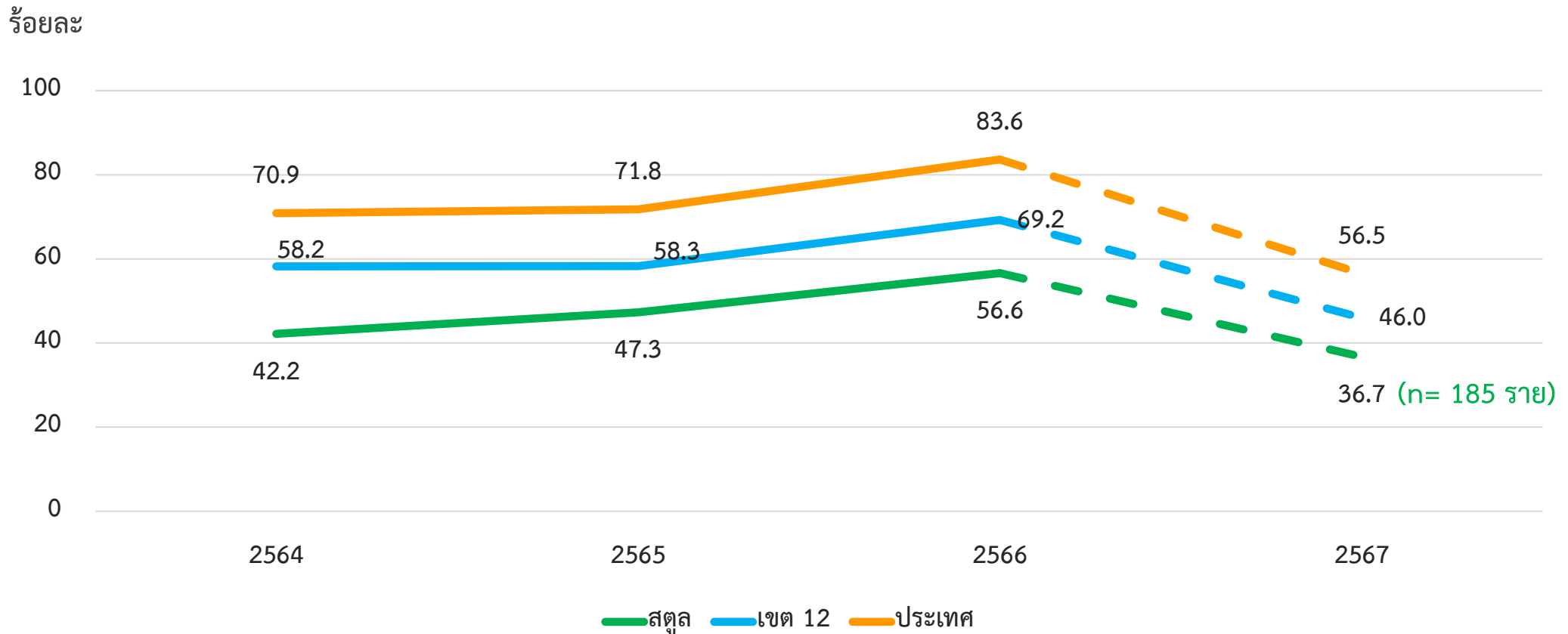



ข้อค้นพบ ชื่นชม  
ข้อเสนอแนะ





# อัตราความครอบคลุมการค้นหาและขึ้นทะเบียนรักษาผู้ป่วยวัณโรครายใหม่ และกลับเป็นซ้ำ (Treatment coverage) จ.สตูล เขต 12 และประเทศ ปี 2564-2567 เป้าหมาย $\geq$ ร้อยละ 85 (428 ราย)





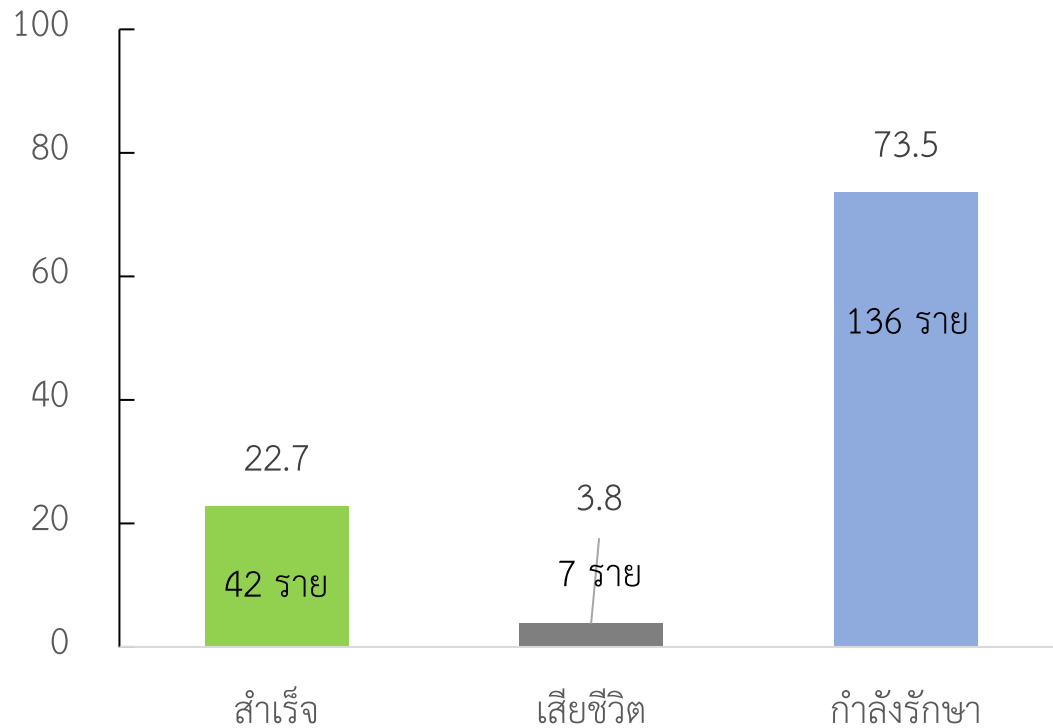
# มาตรการที่ 1 : เร่งรัดค้นหา วินิจฉัย และขึ้นทะเบียนรักษาวัณโรค ในประชากรกลุ่มเสี่ยง จังหวัดสตูล ปีงบประมาณ 2567 (Active case finding)

กลุ่มเสี่ยง	เป้าหมาย	CXR จำนวน (%)	TB จำนวน (%)	ค่าพยากรณ์พบ ผู้ป่วยวัณโรค	ข้อเสนอแนะ/ขึ้นชม
ผู้สัมผัส	453	331 (73.1)	4 (1.2)	2%	เน้นค้นหาเชิงรุกในชุมชนให้มากขึ้น
ผู้ต้องขัง	1,439	1,439 (100)	9 (0.6)	1%	ทีม จนท. เข้มแข็ง มีระบบแพทย์ผู้เชี่ยวชาญ วัณโรคช่วยอ่าน film CXR
เอชไอวี	1,218	902 (74.1)	1 (0.1)	2%	
ผู้ใช้สารเสพติด	90	60 (66.7)	4 (6.7)		เพิ่มเป้าหมายการค้นหาให้มากขึ้นโดยบูรณา การคัดกรองร่วมกับ Clinic ยาเสพติด
สูงอายุ 65 ปี+บุหรืและโรคร่วม	1,935	1,457 (75.3)	8 (0.5)		
ผู้ที่มีภูมิคุ้มกันลดลง	3,710	3,591 (96.8)	5 (0.1)		
บุคลากรสาธารณสุข	2,242	792 (35.3)	0 (0.0)		
<b>รวมจังหวัด</b>	<b>11,087</b>	<b>8,572 (77.3)</b>	<b>31 (0.4)</b>		



มาตรการที่ 2 : การรักษาที่มีคุณภาพ ได้มาตรฐาน และรักษาอย่างต่อเนื่อง  
 อัตราความสำเร็จของการรักษาผู้ป่วยวัณโรคทุกประเภท (Treatment success rate)  
 จ.สตูล ปี 2567 (เป้าหมาย  $\geq$  ร้อยละ 88)

ร้อยละผู้ป่วย TB จำแนกตามคุณลักษณะของการรักษา



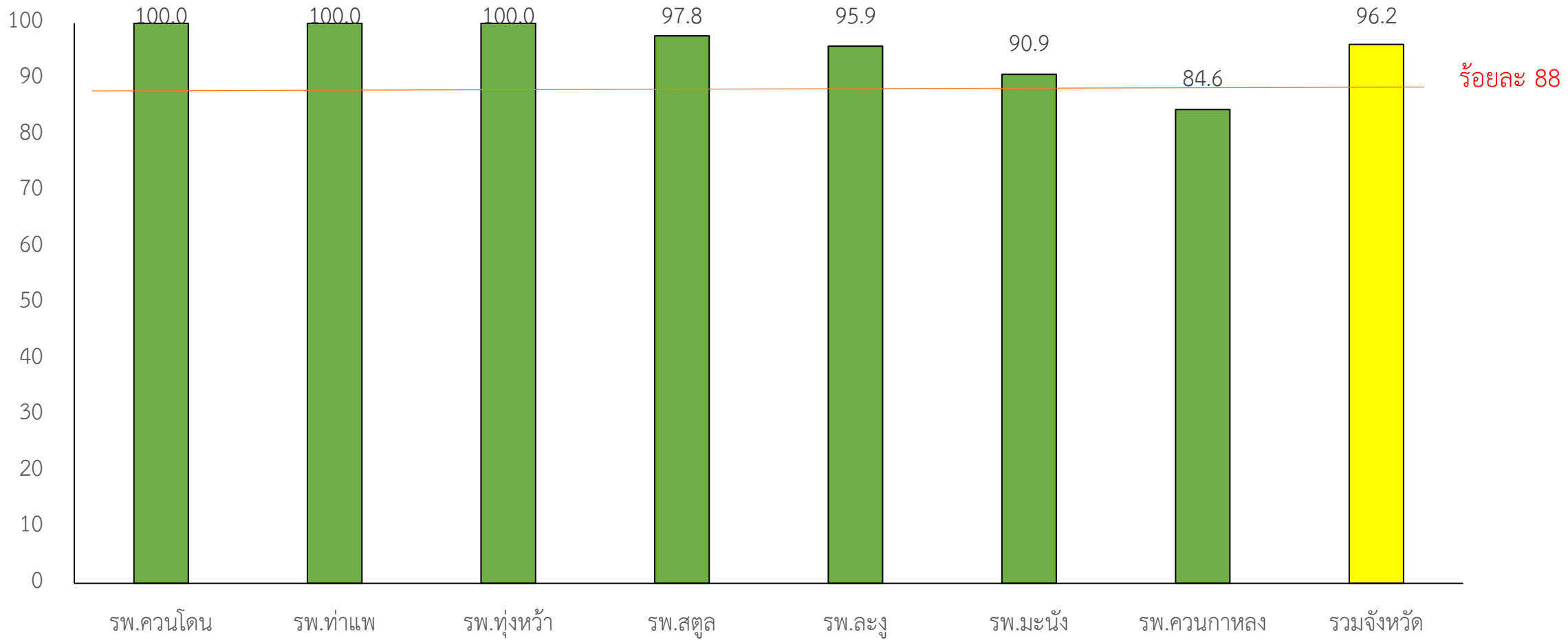
รพ.ที่พบผู้ป่วยเสียชีวิต	จำนวนที่เสียชีวิต(ราย)
ควนกาหลง	2 (RTI, โคร่วม)
มะนัง	1 (TB)
ละงู	2 (โรคร่วม)
เมือง	2 (RTI, โคร่วม)
รวม	7

**ข้อเสนอแนะ :** ควร admit ผู้สูงอายุและมีโรคร่วม เพื่อทำ DOT เข้มข้น ลดการเสียชีวิต



# แนวโน้มการรักษาสำเร็จวัณโรคทุกประเภท จำแนกรายอำเภอ จังหวัดสตูล ปี 2567

ร้อยละ







# สรุปผลการดำเนินงาน

- อัตราความครอบคลุมการค้นหา 36.7 (185 ราย จาก 504 ราย) ควรดำเนินการค้นหาเพิ่มเติมใน 3 กลุ่มที่คาดว่าจะพบผู้ป่วย TB เพิ่มเติม (ผู้สัมผัส ผู้ต้องขัง HIV)
- กลุ่มสุรา/บุหรี่/ยาเสพติด สามารถคัดกรองพบผู้ป่วย TB ร้อยละ 6.7 ควรเพิ่มเป้าหมายในการคัดกรอง
- แนวโน้มความสำเร็จของการรักษาผู้ป่วยวัณโรคทุกประเภท (Treatment success rate) ส่วนใหญ่ดำเนินการได้มากกว่าร้อยละ 88



กรมควบคุมโรค

สำนักงานป้องกันควบคุมโรคที่ 12 จังหวัดสงขลา

กรมควบคุมโรคห่วงใย  
อยากเห็นคนไทยมีสุขภาพดี

