



สำนักงานสาธารณสุขจังหวัดสตูล

สถานการณ์โรคและภัยสุขภาพที่สำคัญ ในจังหวัดสตูล

กลุ่มงานควบคุมโรคติดต่อ สำนักงานสาธารณสุขจังหวัดสตูล (ข้อมูล ณ วันที่ 31 มีนาคม 2567)

สรุปเหตุการณ์กรณีผู้ป่วยเข้าข่ายโรคสครับไทฟัส เสียชีวิต

ชื่อเหตุการณ์ : ผู้ป่วยเข้าข่ายสครับไทฟัสเสียชีวิต
สถานที่เกิดเหตุ : ต.ทุ่งนุ้ย อ.ควนกาหลง จ.สตูล
วันเริ่มป่วย/เกิดเหตุ : วันที่ 14 มีนาคม

ผลการสอบสวน

ข้อมูลทั่วไป หญิงไทย อายุ 28 ปี อาชีพรับจ้างเก็บยางพารา ที่อยู่ตำบลทุ่งนุ้ย อำเภอควนกาหลง จังหวัดสตูล ปฏิเสธโรคประจำตัว มีประวัติดื่มน้ำกระเทียมผสมน้ำอัดลม และยาแก้ไอทุกวัน ปฏิเสธการใช้สารเสพติดอื่น

ประวัติการเจ็บป่วย

- วันที่ 5 มี.ค. 2567 ญาติให้ประวัติว่า “ผู้ป่วยปวดศีรษะ และปวดเมื่อยตามร่างกาย”
- วันที่ 11 มี.ค. 2567 เวลา 11.00 น. ปวดมีนศีรษะ ปวดหลัง และขา สามี่จึงซื้อยาพาราเซตามอล และทิฟพี มาให้รับประทาน
- วันที่ 12 มี.ค. 2567 อาการไม่ดีขึ้น รับประทานยาพาราเซตามอล และนอนพักที่บ้าน
- วันที่ 13 มี.ค. 2567 ปวดศีรษะ ตันคอ เอว และขา เดินเซ พุดจาัสบสน กระสับกระส่าย เอะอะโวยวายเป็นบางครั้ง มารดาสังเกตเห็นจำเขี้ยวบริเวณขา 2-3 จำ ขนาด 1 นิ้ว ต่อมาเวลา 20.30 น. ญาตินำผู้ป่วยเข้ารับการ รักษา ณ แผนกฉุกเฉิน รพ.ควนกาหลง แพทย์วินิจฉัย Delirium, unspecified refer รพ.สตูล
- วันที่ 14 มี.ค. 2567 เวลา 00.15 น. แกรรับ ณ หอผู้ป่วย ICU T 41 °C พุดจาัสบสน ผลตรวจ Scrub Typhus Antibody (ICT) Positive IgM/ Negative IgG, Dengue virus Ag NS1 Negative, Dengue virus IgM/IgG Negative, Leptospira IgG/IgM (ICT) Negative และรอผล Culture ไข้กาฬหลังแอ่น
- วันที่ 15 มี.ค. 2567 เวลา 08.00 น. ผู้ป่วยเสียชีวิต แพทย์วินิจฉัยสครับไทฟัส
- วันที่ 18 มี.ค. 2567 ส่งยืนยันโรคสครับไทฟัส ด้วยวิธี PCR ณ กรมวิทยาศาสตร์การแพทย์ (ผลไม่พบเชื้อ)
- ผลตรวจพบเชื้อ **klebsiella pneumonine มากที่สุด ผลการสอบสวนพบว่าผู้ป่วยเสียชีวิตจากภาวะ ติดเชื้อในกระแสเลือดที่มีภาวะช็อค ร่วมกับภาวะเลือดออกในสมอง**

ผลการสำรวจสิ่งแวดล้อม

ผู้เสียชีวิตอาศัยในบ้านเดี่ยว ร่วมกับสามี (อากาศถ่ายเท สะดวก โลง มีแสงแดดส่องถึง บริเวณรอบบ้านมีต้นไม้ พุ่มไม้ และหญ้าสูงมีร่องระบายน้ำ และจุดเผาขยะ ตรงข้ามบ้านมีสวน ปาล์ม สวนยางพาราที่ผู้เสียชีวิตทำงานห่างจากบ้าน 400 เมตร

ผลการประเมินความเสี่ยง

ความเสี่ยงอยู่ในระดับต่ำ เนื่องจากโรคดังกล่าวพบอัตราการป่วยตายต่ำ รวมถึงสามารถเฝ้าระวังอาการ และมีวิธีการในการป้องกันโรคได้

ข้อเสนอเพื่อพิจารณาดำเนินการ

สื่อสารประชาสัมพันธ์การป้องกันโรคสครับไทฟัส และแนะนำการดูแลตนเองที่ถูกต้องเมื่อมีไข้ ถ้าไม่ทุเลาใน 2 วัน ควรไปพบแพทย์พร้อมแจ้งประวัติการเข้าไปในพื้นที่เสี่ยงให้แพทย์ทราบ เน้นย้ำในพื้นที่อำเภอควนกาหลง เนื่องจากพบผู้ป่วยอย่างต่อเนื่องตั้งแต่ปี 2566

สถานการณ์โรคที่ต้องเฝ้าระวังทางด้านระบาดวิทยา ปี 2567 จังหวัดสตูล
ข้อมูลตั้งแต่ วันที่ 1 มกราคม 2567 – 31 มีนาคม 2567



ลำดับ	โรค	ป่วย (ราย)	อัตราป่วย	ตาย (ราย)	อัตรตาย	อัตราป่วยตาย
1	Pneumonia	443	136.18	0	0.00	0.00
2	Influenza	222	68.24	0	0.00	0.00
3	Covid 2019	147	45.19	0	0.00	0.00
4	D.H.F	69	21.21	0	0.00	0.00
5	Chickenpox	53	16.29	0	0.00	0.00
6	Hand foot and mouth	49	15.06	0	0.00	0.00
7	Leptospirosis	27	8.30	0	0.00	0.00
8	Food Poisoning	22	6.76	0	0.00	0.00
9	Scrub Typhus	9	2.77	0	0.00	0.00
10	Malaria	2	0.61	0	0.00	0.00

แหล่งข้อมูล : แพลตฟอร์มเฝ้าระวังทางระบาดวิทยาในรูปแบบดิจิทัล Digital Disease Surveillance

สถานการณ์โรคติดต่อทางเพศสัมพันธ์ ปี 2567 จังหวัดสตูล
ข้อมูลตั้งแต่ วันที่ 1 มกราคม 2567 -31 มีนาคม 2567

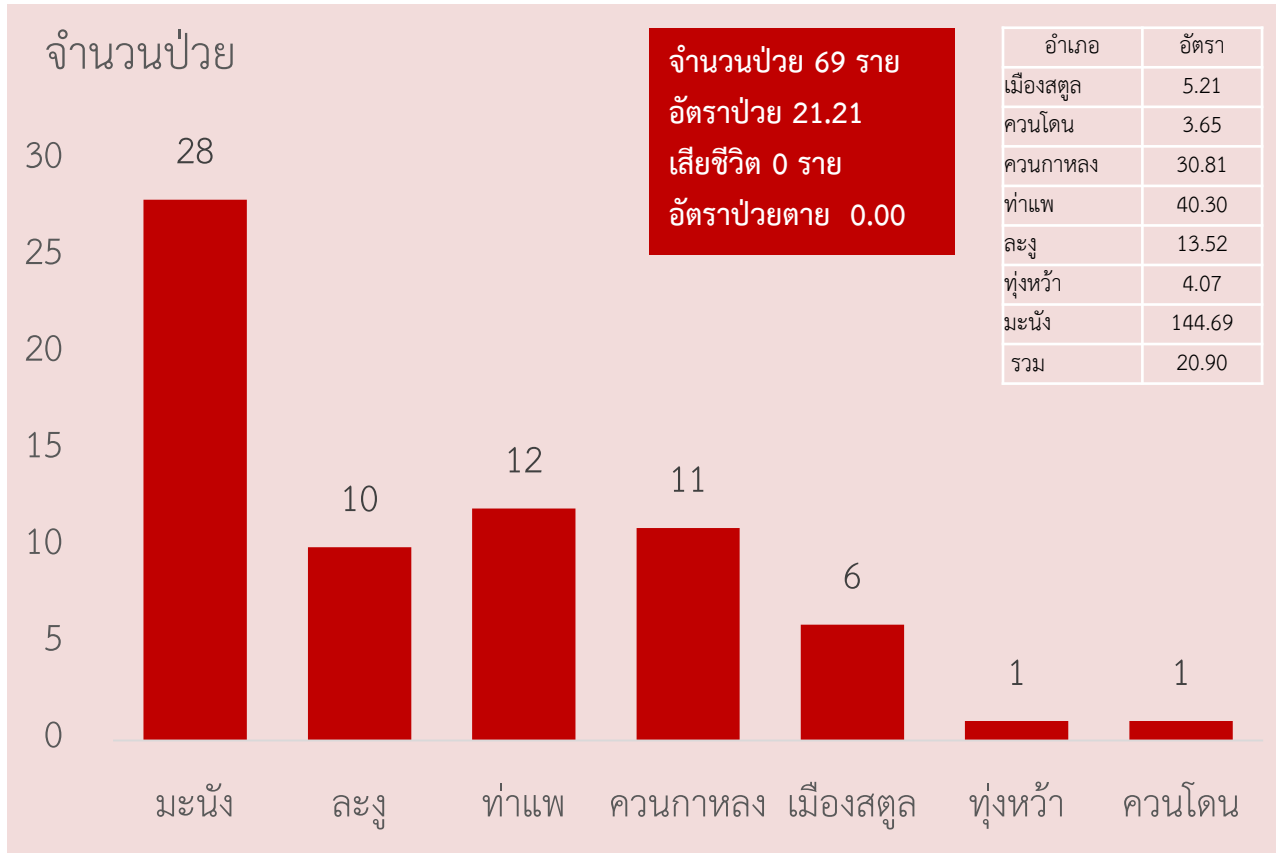


ลำดับ	โรค	ป่วย (ราย)	อัตรา ป่วย	ตาย (ราย)	อัตรา ป่วยตาย	อำเภอที่มี อัตราป่วยสูงสุด	กลุ่มอายุ ที่มีจำนวนป่วย สูงสุด
1	โรคซิฟิลิส	23	7.07	0	0.00	ท่าแพ,มะนัง,ทุ่งหว้า,เมืองสตูล	20 - 29 ปี
2	โรคหนองใน	12	3.69	0	0.00	ท่าแพ,ทุ่งหว้า,เมืองสตูล	15 - 19 ปี
3	โรคไวรัสตับอักเสบบี ชนิด บี	12	3.69	0	0.00	มะนัง,ท่าแพ,ละงู,เมืองสตูล	40- 49 ปี
4	โรคหนองในเทียม	5	1.54	0	0.00	ควนกาหลง,เมืองสตูล	30- 39 ปี
5	โรคแผลริมอ่อน	2	0.61	0	0.00	เมืองสตูล,ควนกาหลง	60 ปี ขึ้นไป
	รวม	54	16.60	0	0.00	มะนัง,ท่าแพ	20 - 29 ปี

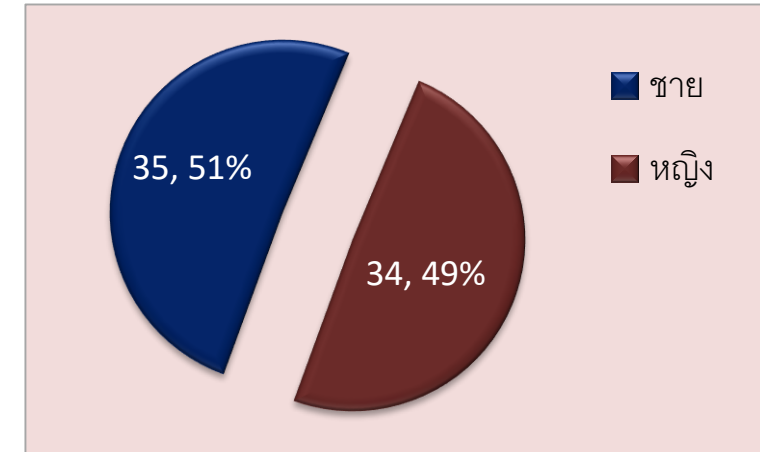
แหล่งข้อมูล : แพลตฟอร์มเฝ้าระวังทางระบาดวิทยาในรูปแบบดิจิทัล Digital Disease Surveillance



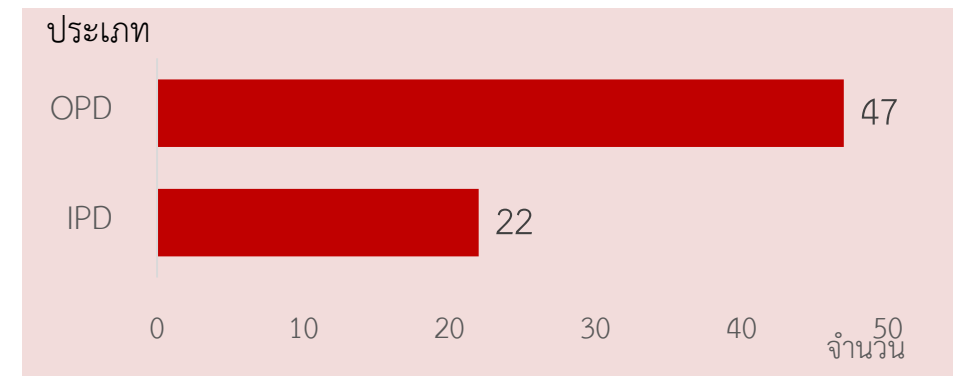
จำนวนป่วยด้วยโรคไข้เลือดออก จำแนกรายอำเภอ



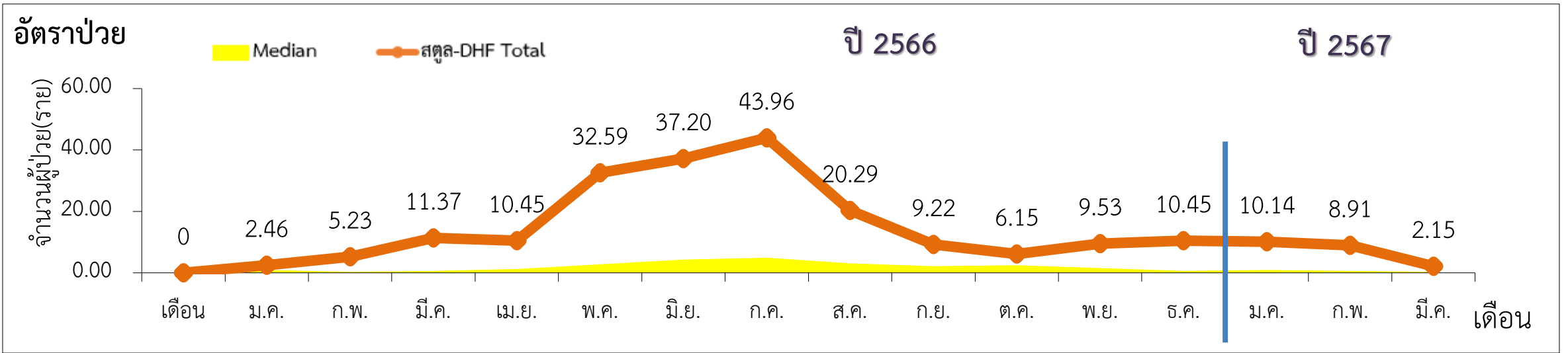
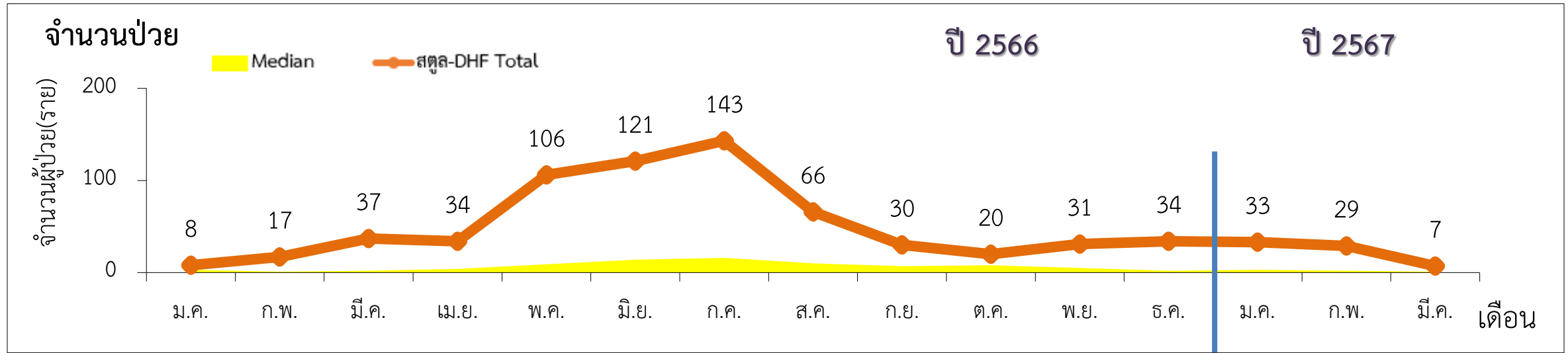
ผู้ป่วยด้วยโรคไข้เลือดออก จำแนกตามเพศ



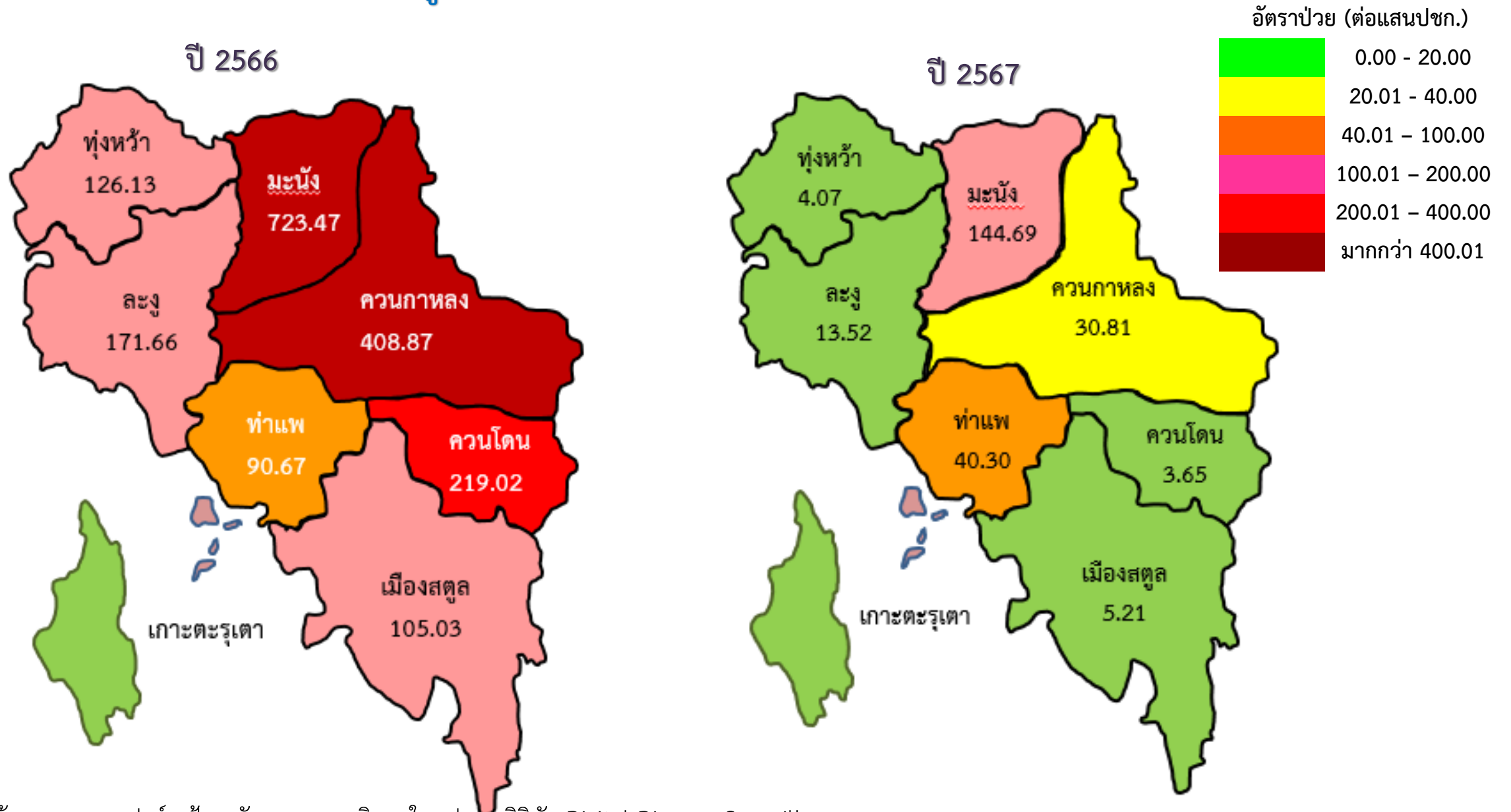
จำนวนป่วยด้วยโรคไข้เลือดออก จำแนกตามการรักษา



แนวโน้มสถานการณ์โรคไข้เลือดออก จังหวัดสตูล พ.ศ.2566 - 2567



สถานการณ์โรคไข้เลือดออกจังหวัดสตูลจำแนกรายอำเภอ เปรียบเทียบปี 2566 - 2567



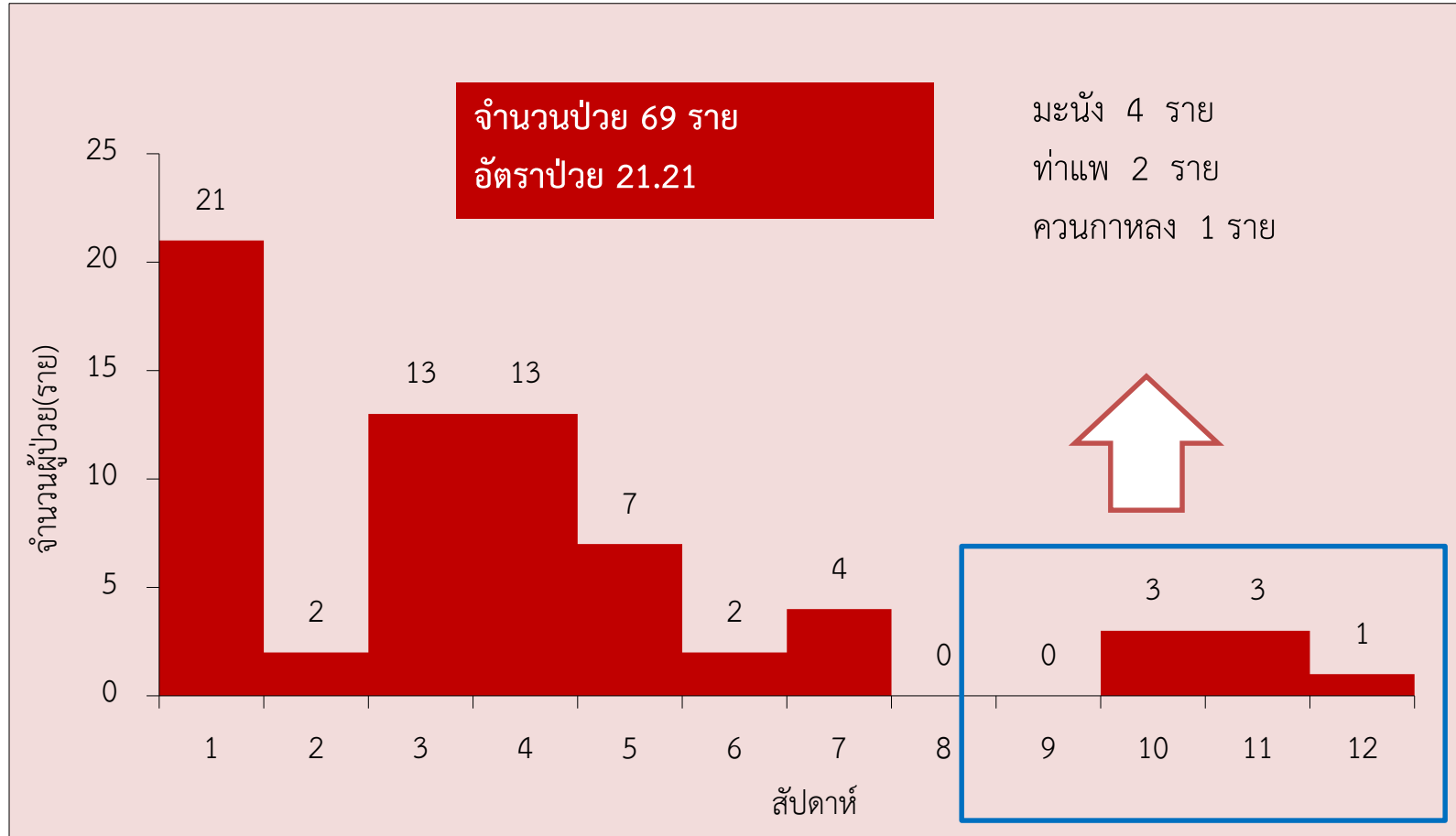
แหล่งข้อมูล : แพลตฟอร์มเฝ้าระวังทางระบาดวิทยาในรูปแบบดิจิทัล Digital Disease Surveillance



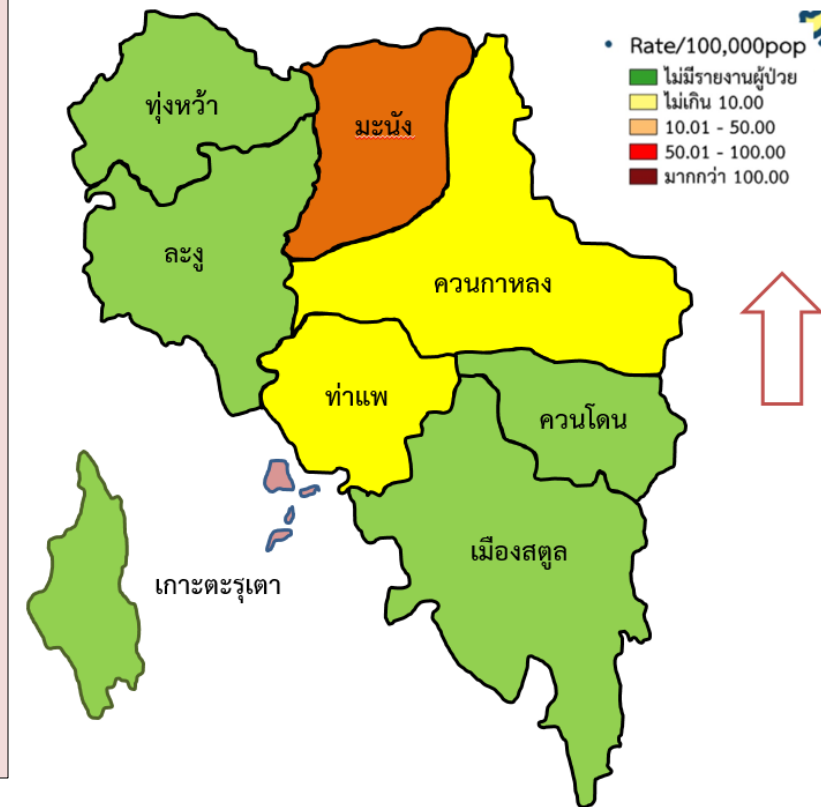
สำนักงานสาธารณสุขจังหวัดสตูล
Satun Provincial Health Office
สำนักงานสาธารณสุขจังหวัดสตูล
Satun Provincial Health Office



แสดงการกระจายของโรคไข้เลือดออก จำแนกรายสัปดาห์



5 สัปดาห์ล่าสุด



ผลการประเมินการดำเนินงานควบคุมโรคไข้เลือดออก ตามมาตรการ 3-3-1

สำนักงานสาธารณสุขจังหวัดสตูล

ได้รับแจ้งภายใน 3 ชั่วโมง
ร้อยละ 100

ควบคุมโรคภายใน 3 ชั่วโมง
ร้อยละ 100

ควบคุมโรครัศมี 100 เมตร ภายใน 1 วัน
ร้อยละ 100

การดำเนินงานพ่นหมอกควันภายใน 1 วันได้รับความร่วมมือ
จาก อปท. เป็นอย่างดีในช่วงปลายปี 2566 จนถึงปัจจุบัน

พื้นที่ดำเนินการ (อำเภอ)	เครือข่ายที่ได้รับการประเมิน	ผลการประเมินตามมาตรการ 3-3-1		
		3 ชั่วโมง	3 ชั่วโมง	1 วัน
ละงู	รพ.สต.ละงู, รพ.สต.ปากน้ำ, อบต.ละงู, อบต.ปากน้ำ	ทันเวลา	ทันเวลา	ทันเวลา
ท่าแพ	รพ.สต.ท่าเรือ, รพ.สต.สาคร, รพ.สต.แปะ-ระ, PCU ท่าแพ อบต.แปะ-ระ, อบต.ท่าแพ, อบต.ท่าเรือ	ทันเวลา	ทันเวลา	ทันเวลา
ควนกาหลง	รพ.สต.ควนบ่อทอง, รพ.สต.บ้านกะทูน-พิปูนลั่นเกล้า, พ.สต.ควน กาหลง, รพ.ควนกาหลง, อบต.ควนกาหลง, อบต.อุไคเจริญ, อบต.ทุ่งนุ้ย	ทันเวลา	ทันเวลา	ทันเวลา
ควนโดน	รพ.ควนโดน, รพ.สต.ควนโดน, รพ.สต.ย่านซื่อ, รพ.สต.กุ่มบังป่าโหลด, รพ. สต.วังประจัน, อบต.ควนสะอาด, อบต.ย่านซื่อ อบต.วังประจัน, เทศบาลตำบลควนโดน	ทันเวลา	ทันเวลา	ทันเวลา
มะนัง	รพ.สต.บ้านมะนัง, รพ.มะนัง, รพ.สต.ฝั่ง 50 สอน.มะนัง อบต.นิคม, อบต. ปาล์มพัฒนา	ทันเวลา	ทันเวลา	ทันเวลา
ทุ่งหว้า	อยู่ระหว่างรอดำเนินการ (วันที่ 3-4 เมษายน 2567)	-	-	-
เมืองสตูล	อยู่ระหว่างรอดำเนินการ (วันที่ 8-10 เมษายน 2567)	-	-	-

ปัญหาอุปสรรคที่ทำให้การดำเนินงานตามมาตรการ 3-3-1 ไม่ทันเวลา

- บ้านเลขที่ไม่ตรงกับที่แจ้งใน OPD card เบอร์ติดต่อไม่เป็นปัจจุบัน
- ทีมพ่น อปท.บางแห่งไม่เพียงพอ จะต้องอาศัยทีมจาก อสม. ในการดำเนินงาน
- กรณีแจ้งเคสวันศุกร์หลังจากช่วงเวลา 16.30 น. จะพ่นควบคุมภายในวันจันทร์เฉพาะ อปท.บางแห่ง แต่จะมีการควบคุมโดยใช้สเปรย์ฉีดบ้านคนไข้เบื้องต้น

การประเมินการควบคุมโรคไข้เลือดออก ในรัศมี 100 เมตร



พื้นที่จริง

รัศมี
100 เมตร

ข้อเสนอแนะในการป้องกันควบคุมโรคไข้เลือดออก

คน

เน้นการสื่อสารประชาสัมพันธ์

- แหล่งเพาะพันธุ์ที่คาดไม่ถึง เช่น สัปรดสี
- การไม่ชื้อยาทานเองกรณีมีไข้ลอยสูง 3 วัน
- สัญญาณอันตรายหลังไข้ลด

ยุง

- กำจัดลูกน้ำ **บ้านผู้ป่วย** เป็นหน้าที่ของ **ทีมควบคุมโรค**
- สเปรย์กระพือ ฟันบ้านผู้ป่วย
- การใช้สารทากันยุงป้องกันยุงกัด

เชื้อ

จ่ายยาทากันยุง 100% ที่ รพ.
การใช้ชุดตรวจไข้เลือดออก NS1

ระบบ
กลไก

- ประเมินการควบคุมโรคใน รัศมี 100 เมตร
- กองทุนหลักประกันสุขภาพ ระดับท้องถิ่น

การสนับสนุนทรัพยากรที่ใช้ในการป้องกันควบคุมโรคไข้เลือดออก จังหวัดสตูล

- ชุดตรวจไข้เลือดออก NS1 จำนวน 700 ชุด (สสจ.สตูล กระจายให้โรงพยาบาลทุกแห่ง แห่งละ 100 ชุด)
- ผลิตภัณฑ์ทากันยุง จำนวน 960 หลอด (สสจ.สตูล กระจายให้ สสอ. ทุกแห่ง เฉลี่ยแห่งละ 130 หลอด)
- สเปรย์ป้องกันยุง จำนวน 288 ขวด (สคร.12 และ นคท.ที่ 12.2.4 กระจายให้พื้นที่ ที่มีการระบาด ได้แก่ ควนกาหลง, มะนัง, ละงู)
- ผลิตภัณฑ์กำจัดลูกน้ำยุงลาย จำนวน 7,200 เม็ด (สสจ.สตูล กระจายให้ สสอ.เฉลี่ยแห่งละ 1000 เม็ด)
- ผลิตภัณฑ์กำจัดลูกน้ำยุงลาย จำนวน 4,800 กล่อง (สคร 12 สงขลากระจายให้แก่องค์การบริหารส่วนจังหวัดสตูล)



สถานการณ์โรค COVID 19 จังหวัดสตูล ปี 2567

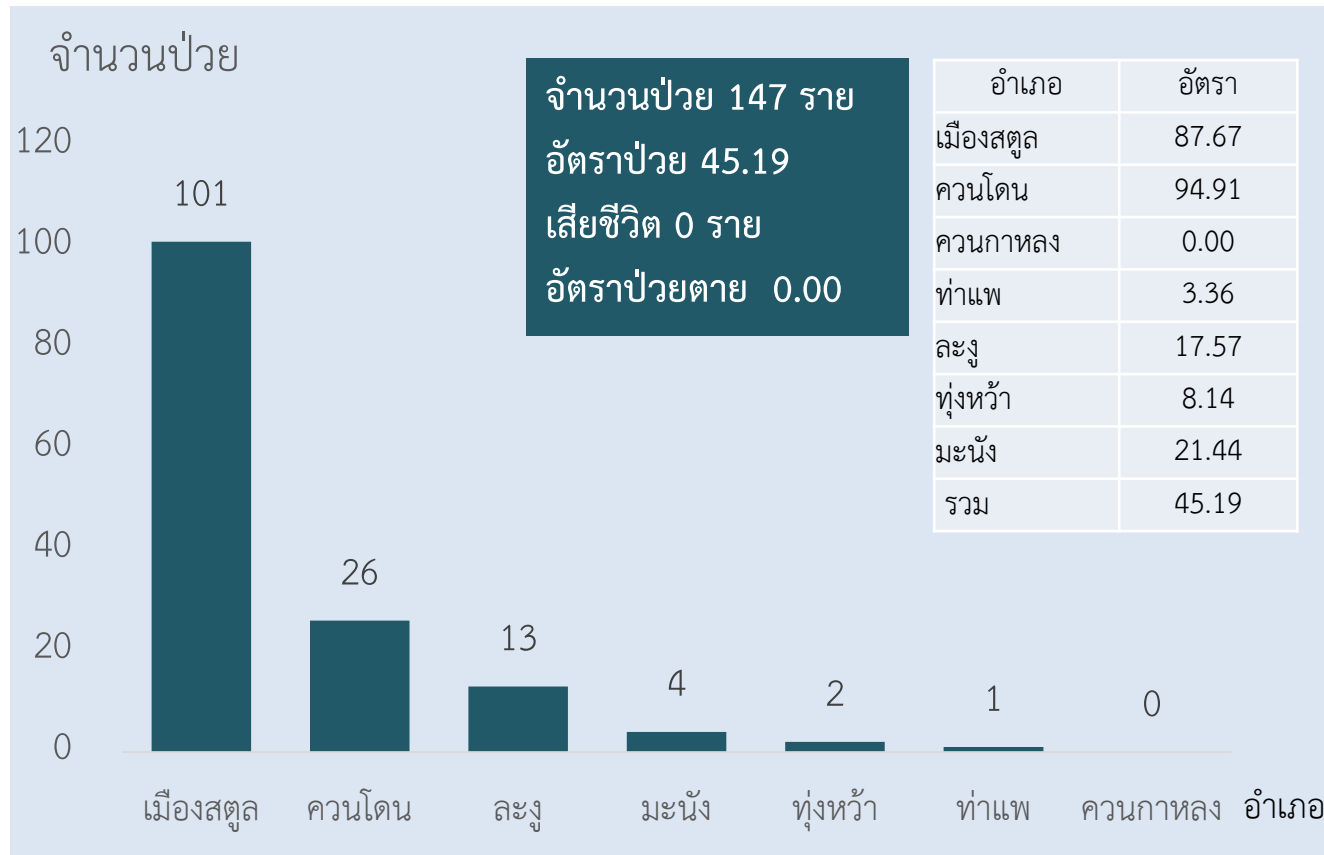
(ข้อมูล ณ วันที่ 31 มีนาคม 2567)



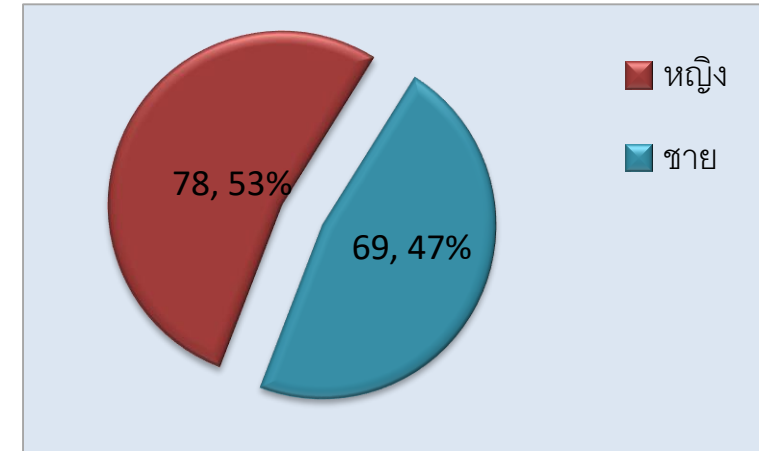
สำนักงานสาธารณสุขจังหวัดสตูล
Satun Provincial Health Office
จังหวัดสตูล Satun Province
สำนักงานสาธารณสุขจังหวัดสตูล



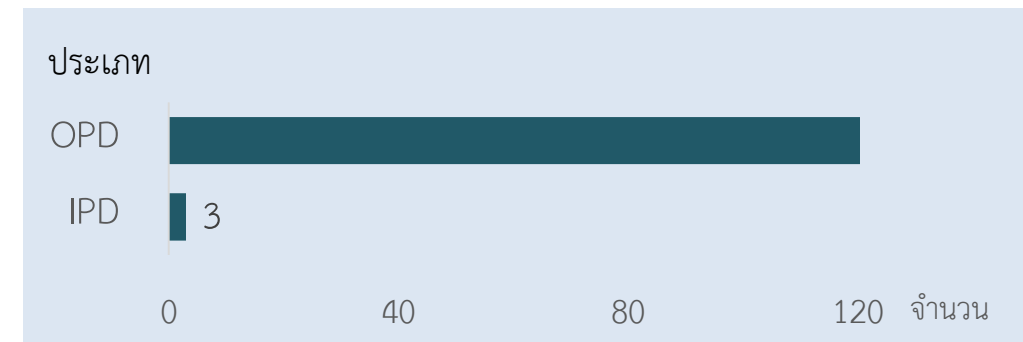
จำนวนผู้ป่วยด้วยโรค COVID 19 จำแนกรายอำเภอ



ผู้ป่วยด้วยโรค Covid 19 จำแนกตามเพศ



จำนวนผู้ป่วยด้วยโรค COVID 19 จำแนกตามการรักษา



สถานการณ์โรค COVID 19 จังหวัดสตูล ปี 2567

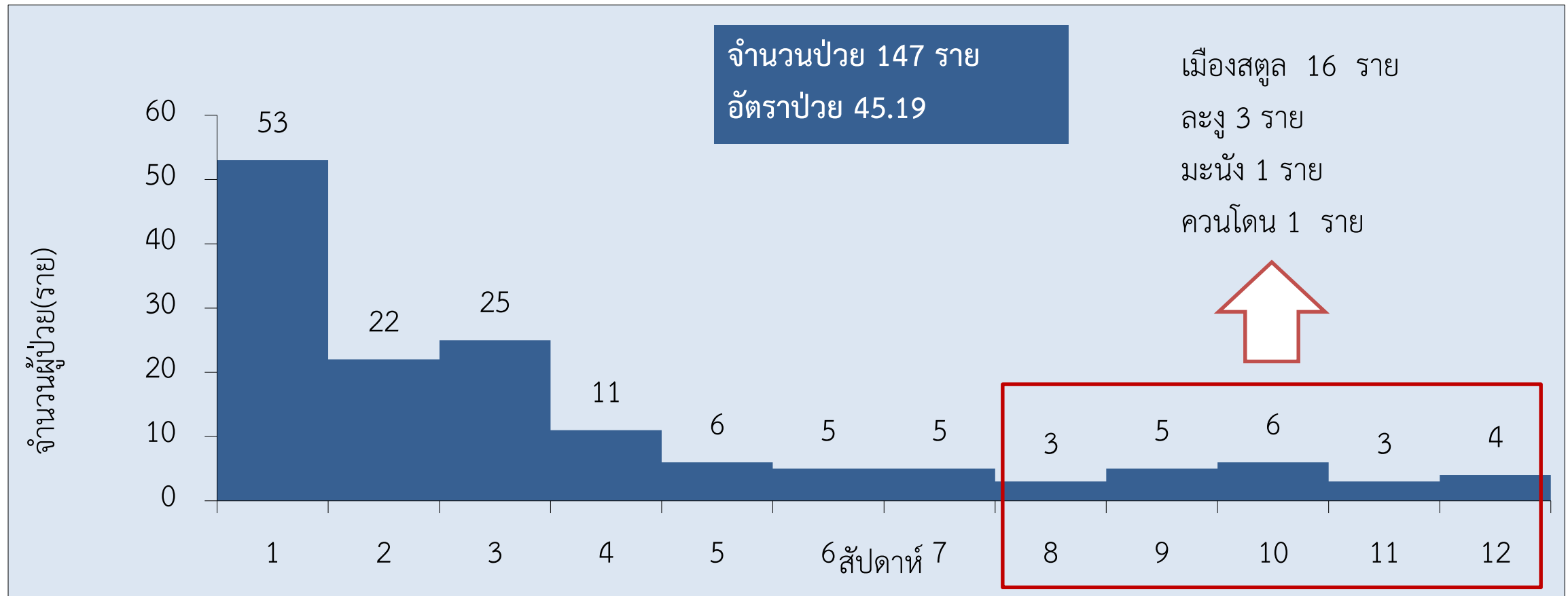
(ข้อมูล ณ วันที่ 31 มีนาคม 2567)



สำนักงานสาธารณสุขจังหวัดสตูล
Satun Provincial Health Office
จังหวัดสตูล สตูล Office
สำนักงานสาธารณสุขจังหวัดสตูล



แสดงการกระจายของโรค COVID 19 จำแนกรายสัปดาห์



สถานการณ์โรคฉี่หนู จังหวัดสตูล ปี 2567

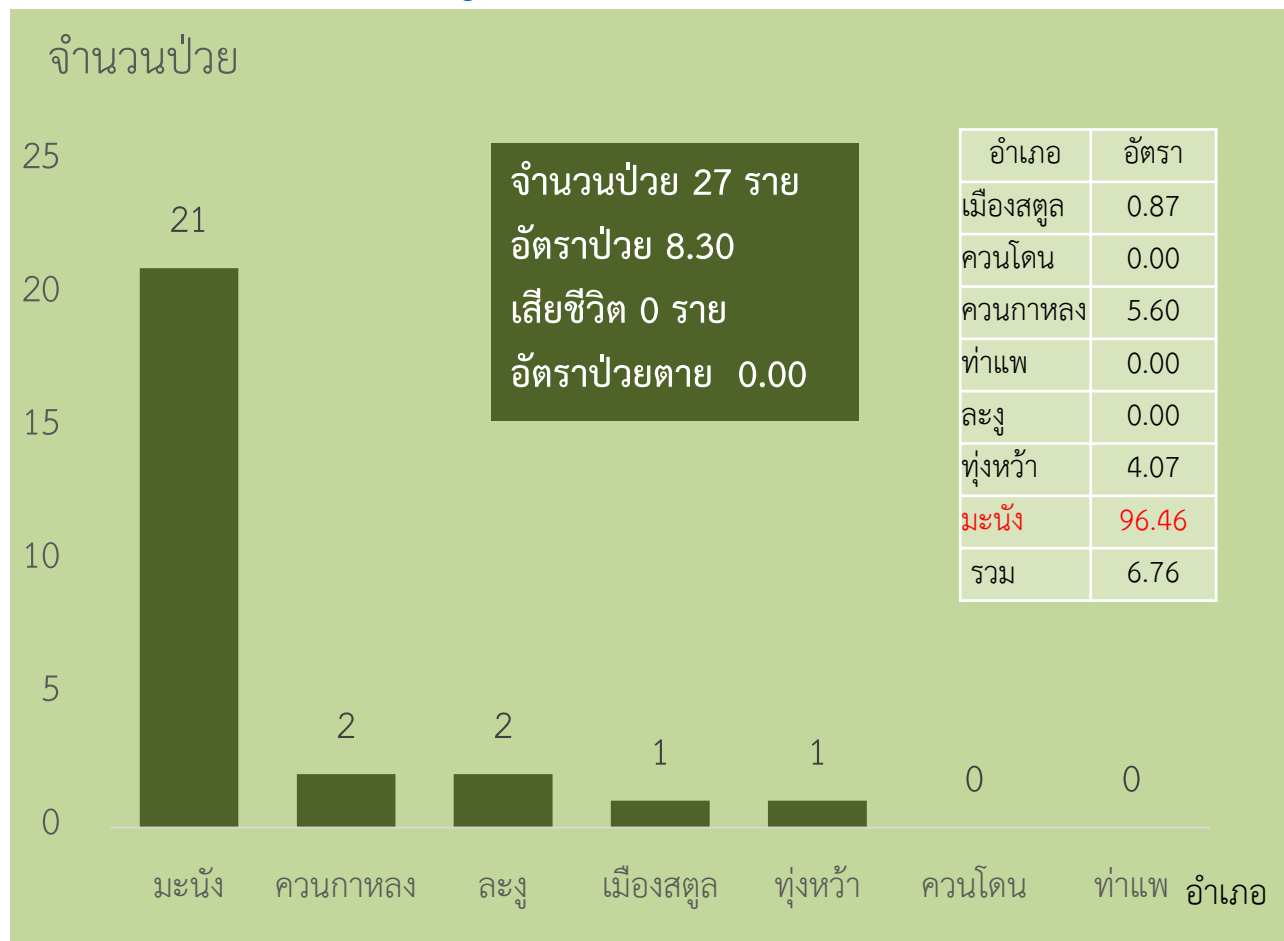
(ข้อมูล ณ วันที่ 31 มีนาคม 2567)



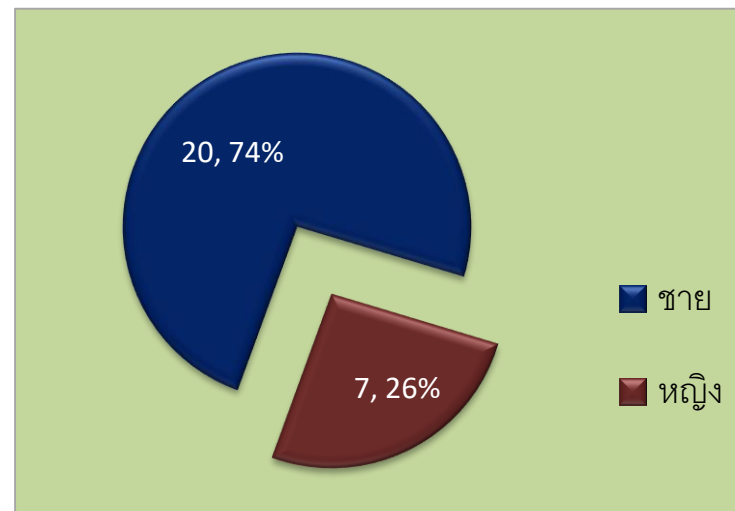
สำนักงานสาธารณสุขจังหวัดสตูล
Satun Provincial Health Office
สตูล สาธารณสุข จังหวัด สตูล
สำนักงานสาธารณสุขจังหวัดสตูล



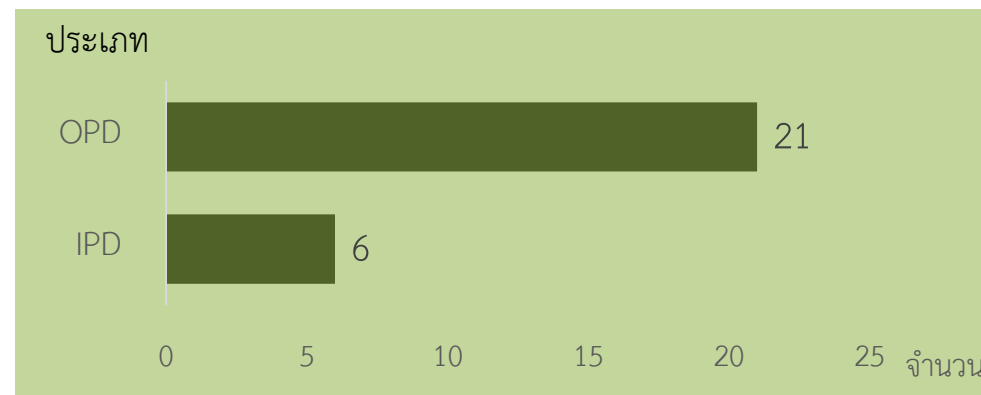
จำนวนผู้ป่วยด้วยโรคฉี่หนู จำแนกรายอำเภอ



ผู้ป่วยด้วยโรคฉี่หนู จำแนกตามเพศ



จำนวนผู้ป่วยด้วยโรคฉี่หนู จำแนกตามการรักษา



สถานการณ์โรคฉี่หนู จังหวัดสตูล ปี 2567

(ข้อมูล ณ วันที่ 31 มีนาคม 2567)



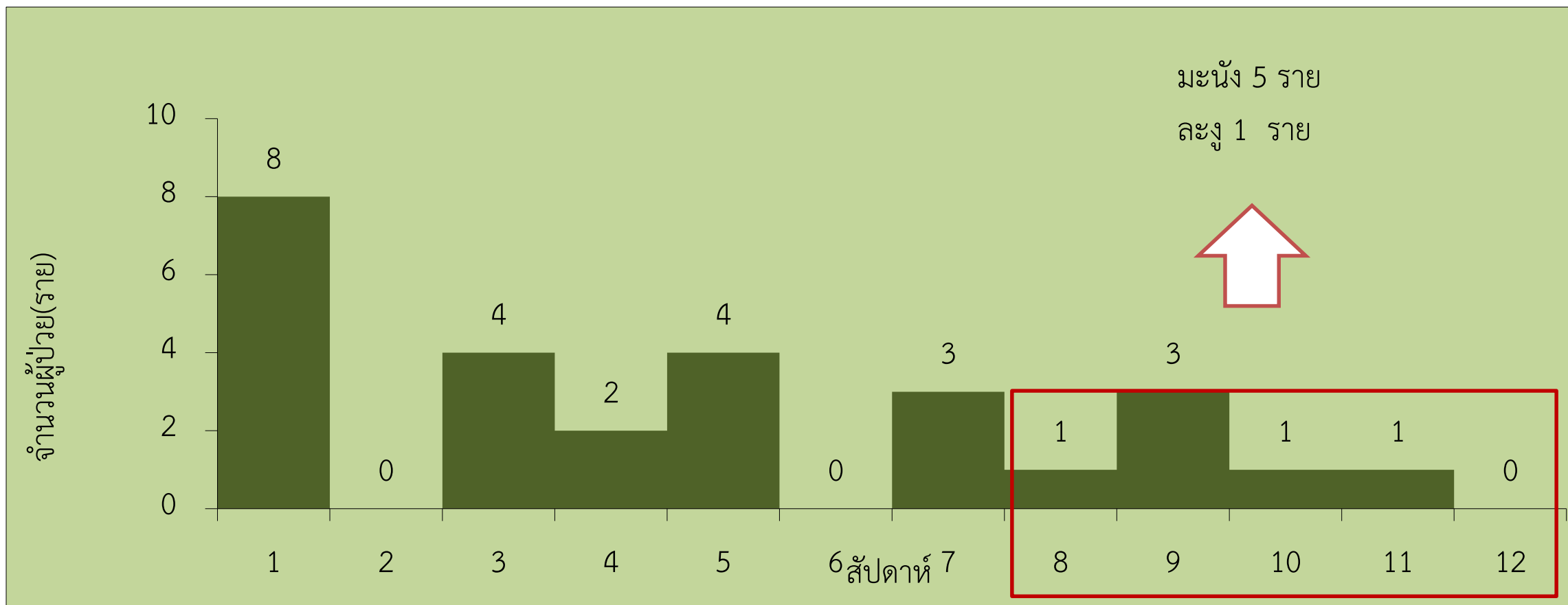
สำนักงานสาธารณสุขจังหวัดสตูล
Satun Provincial Health Office
สตูล สาธารณสุข ๒๕๖๗ Office
สำนักงานสาธารณสุขจังหวัดสตูล



จำนวนป่วย 27 ราย

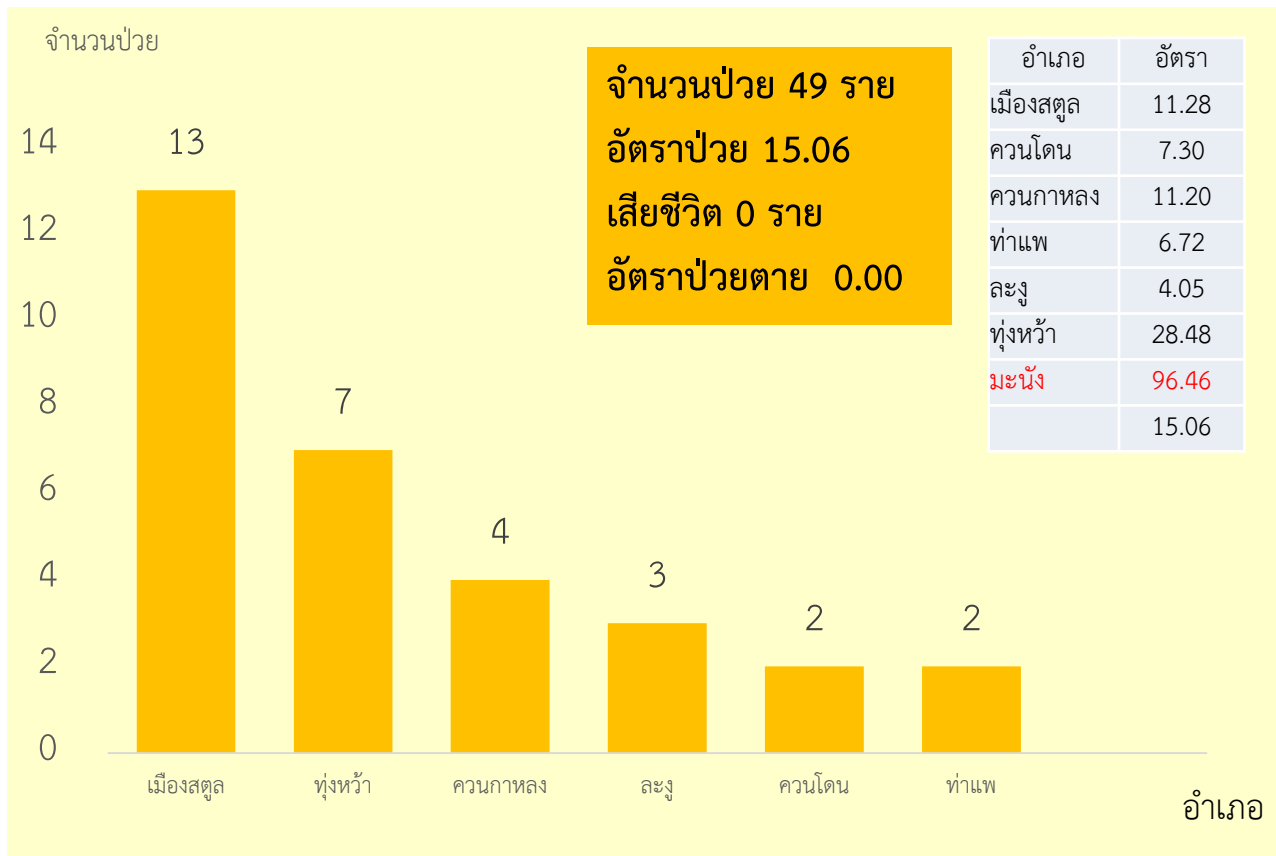
อัตราป่วย 8.30

แสดงการกระจายของโรคฉี่หนู จำแนกรายสัปดาห์

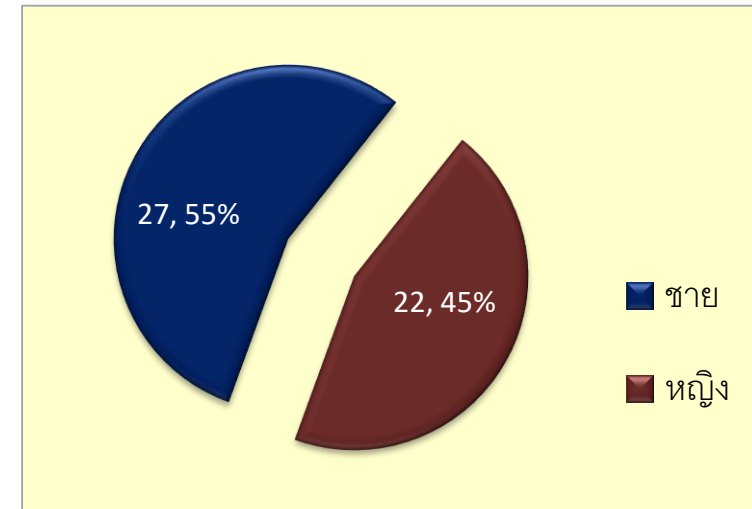




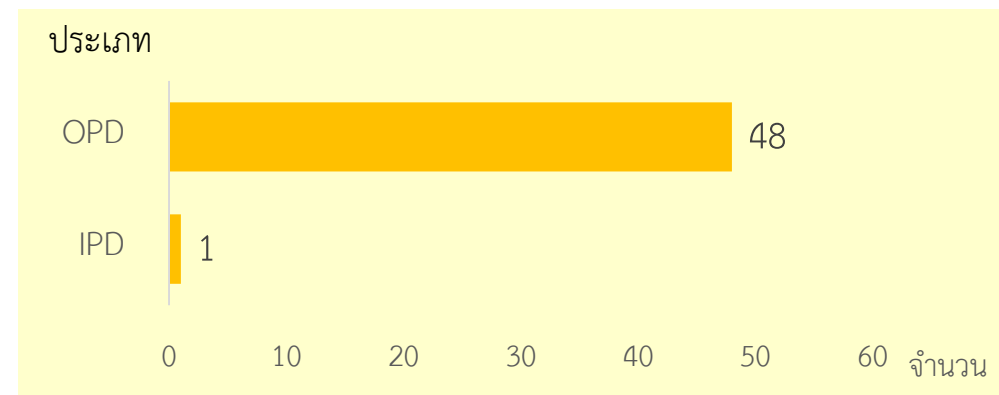
จำนวนผู้ป่วยด้วยโรคมือเท้าปาก จำแนกรายอำเภอ



ผู้ป่วยด้วยโรคมือเท้าปาก จำแนกตามเพศ



จำนวนผู้ป่วยด้วยโรคมือเท้าปาก จำแนกตามการรักษา



สถานการณ์โรคมือเท้าปาก จังหวัดสตูล ปี 2567

(ข้อมูล ณ วันที่ 31 มีนาคม 2567)



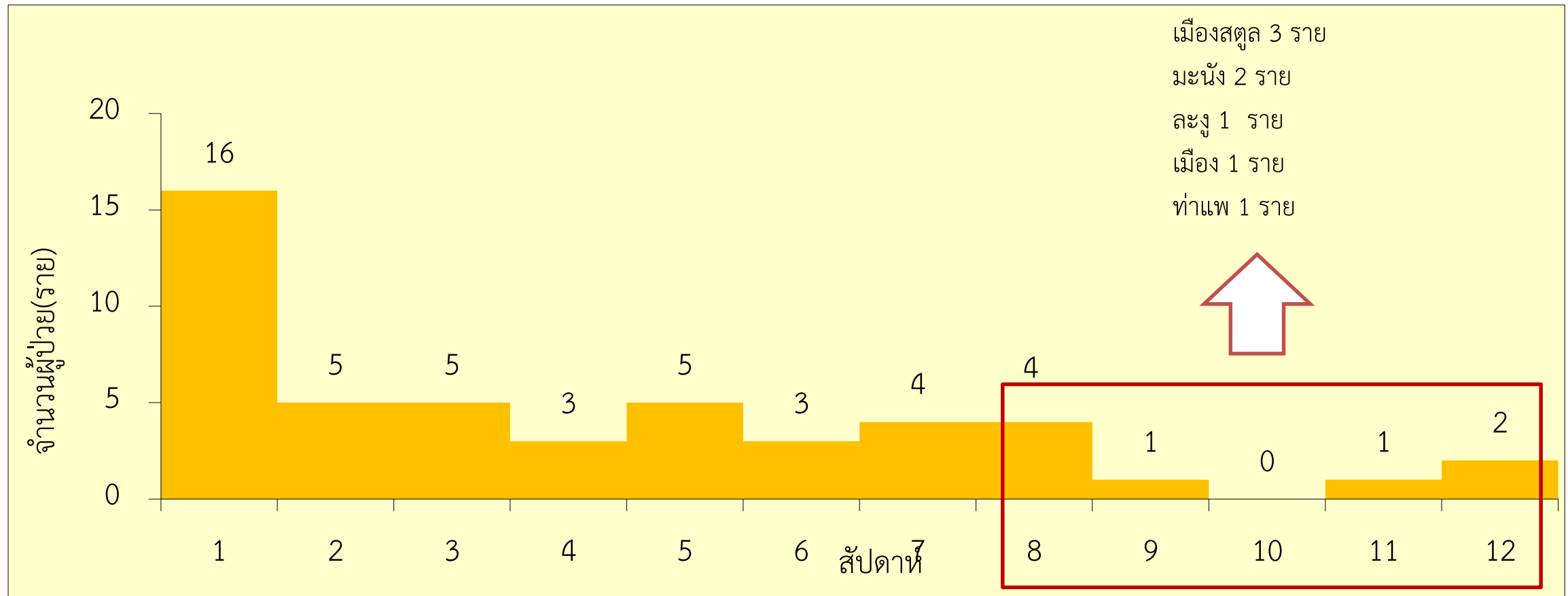
สำนักงานสาธารณสุขจังหวัดสตูล
Satun Provincial Health Office
สตูล สาธารณสุข หน่วยงาน
สำนักงานสาธารณสุขจังหวัดสตูล



จำนวนป่วย 49 ราย

อัตราป่วย 15.06

แสดงการกระจายของโรคมือเท้าปาก จำแนกรายสัปดาห์





สาธารณสุขห่วงใย

อยากเห็นคนสตูลมีสุขภาพดี





สำนักงานสาธารณสุขจังหวัดสตูล

ขอขอบคุณค่ะ



กลุ่มภารกิจตระหนักรู้สถานการณ์ (Situation Awareness Team)
ศูนย์ปฏิบัติการภาวะฉุกเฉินทางสาธารณสุขสำหรับทุกโรคและภัยสุขภาพ
(Emergency Operations Center: EOC) สำนักงานสาธารณสุขจังหวัดสตูล