



สำนักงานสาธารณสุขจังหวัดสตูล

สถานการณ์โรคและภัยสุขภาพที่สำคัญ ในจังหวัดสตูล

กลุ่มงานควบคุมโรคติดต่อ สำนักงานสาธารณสุขจังหวัดสตูล (ข้อมูล ณ วันที่ 20 กุมภาพันธ์ 2567)

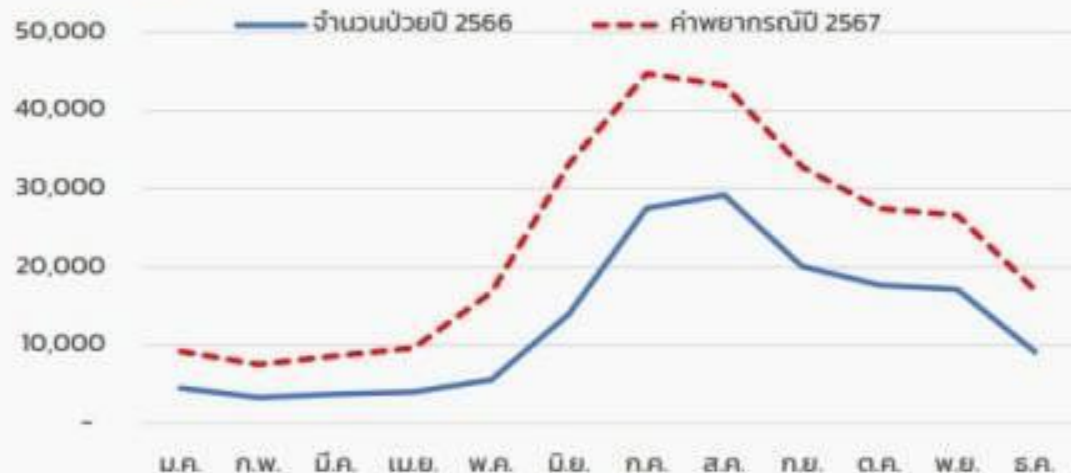


พยากรณ์โรคไข้เลือดออก

ปี 2567 หากไม่จัดการแหล่งเพาะพันธุ์ยุงลายอย่างมีประสิทธิภาพ จะพบผู้ป่วยโรคไข้เลือดออกมากกว่า ปี 2566

ผู้ติดเชื้อ (คาดการณ์)
276,945 ราย

เสียชีวิต
280 ราย



ปี 2566

ผู้ป่วย
156,097 ราย

ผู้เสียชีวิต
187 ราย

คำแนะนำสำหรับประชาชน

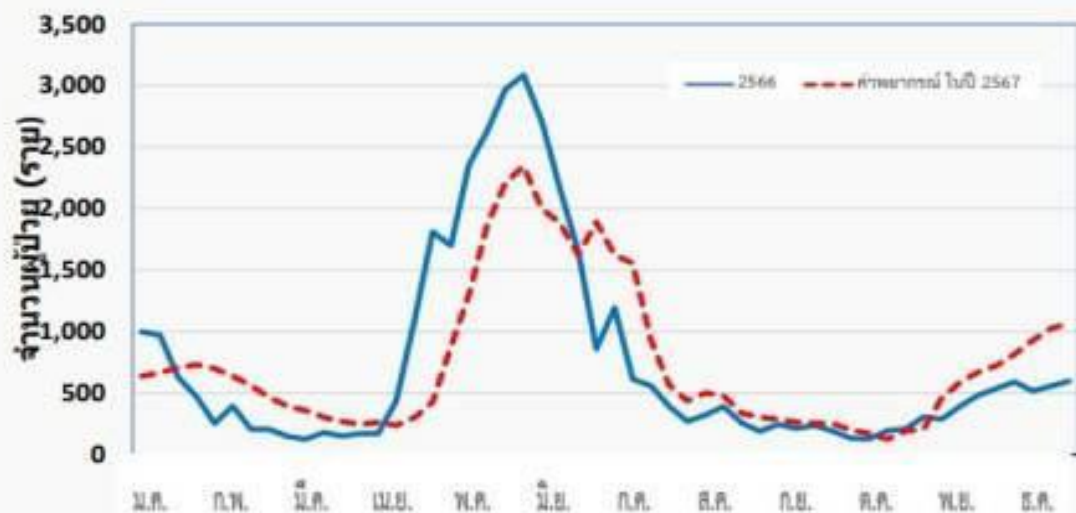
- ให้ผู้ป่วยทายากันยุง เพื่อป้องกันไม่ให้ยุงกัดแล้วแพร่เชื้อไปสู่ผู้อื่น
- ป้องกันยุงกัด โดยสวมเสื้อผ้า แขนยาว ขายาว ใช้ยากากันยุง ยาจุดไล่ยุง หรือเครื่องไล่ยุงไฟฟ้านอนในมุ้ง หรือห้องที่มีมุ้งลวด และหลีกเลี่ยงแหล่งยุงชุกชุม
- กำจัดแหล่งเพาะพันธุ์ยุงลายบริเวณรอบบ้าน และชุมชน โดยการคว่ำหรือทำลายภาชนะขังน้ำ เช่น แก้ว พลาสติก ขวดน้ำ ยางรถยนต์ กะลามะพร้าว แจกัน เป็นประจำทุกสัปดาห์



พยากรณ์โรคโควิด 19

ปี 2567 คาดการณ์ว่าจะมีจำนวนผู้ติดเชื้อใกล้เคียงกับปี 2566

ผู้ติดเชื้อ (คาดการณ์)	ผู้ป่วยที่ต้องนอน รพ.	ผู้เสียชีวิต
649,520 ราย	38,672 ราย	852



ปี 2566 (ข้อมูล ณ วันที่ 30 ธันวาคม 2566)

ได้รับรายงาน	รักษาใน รพ.	ผู้เสียชีวิต
652,868 ราย	38,457 ราย	848 ราย

คำแนะนำสำหรับประชาชน

- **ฉีดวัคซีนเข็มกระตุ้น** อย่างน้อยปีละ 1 ครั้ง แนะนำฉีดเข็มกระตุ้นกลุ่มเสี่ยง (608) คือ ผู้สูงอายุ 60 ปีขึ้นไป ผู้ป่วยที่มีโรคเรื้อรัง หญิงตั้งครรภ์ และประชาชนทั่วไป
- **ตรวจหาเชื้อโควิด 19** หากมีอาการสงสัยหรือมีอาการระบบทางเดินหายใจ เช่น มีไข้ ไอ น้ำมูก เจ็บคอ ด้วยชุดตรวจ ATK และหากพบผลเป็นบวก และมีอาการรุนแรงควรรีบพบแพทย์
- **ควรสวมใส่หน้ากากอนามัย** หมั่นล้างมือบ่อย ๆ และเว้นระยะห่าง



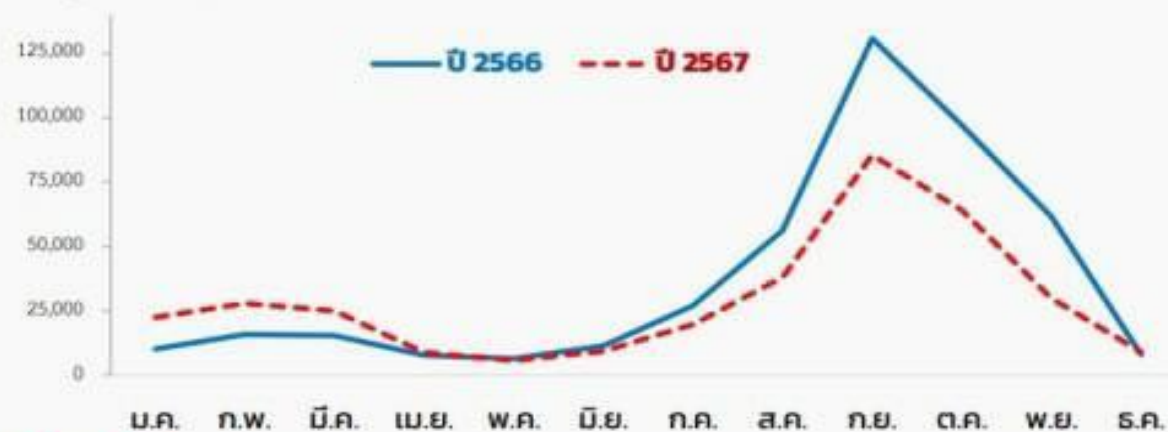
พยากรณ์โรคไข้หวัดใหญ่

ปี 2567 แนวโน้มผู้ป่วยลดลงเล็กน้อยเมื่อเทียบกับปี 2566 โดยจะพบผู้ป่วยจำนวนมากในช่วงฤดูหนาว ระหว่างเดือนมกราคม-มีนาคม และช่วงฤดูฝน ระหว่างเดือนสิงหาคม-พฤศจิกายน 2567

ผู้ติดเชื้อ (คาดการณ์)

346,110 ราย

จำนวนผู้ป่วย (ราย)



ปี 2566

ได้รับรายงานในระบบ
460,325 ราย

ผู้เสียชีวิต
29 ราย

คำแนะนำสำหรับประชาชน

- **ฉีดวัคซีนประจำปี** ปีละ 1 ครั้ง แนะนำฉีดกลุ่มเสี่ยง คือ ผู้ป่วยที่มีโรคเรื้อรัง 7 กลุ่มโรค หญิงตั้งครรภ์ โรคอ้วน เด็กอายุ 6 เดือนถึง 2 ปี ผู้พิการทางสมอง ผู้สูงอายุ 65 ปีขึ้นไป โรคธาลัสซีเมียและภูมิคุ้มกันบกพร่อง
- ผู้ป่วยควรหยุดเรียน หยุดงาน พักรักษาตัวเป็นเวลา 3 - 7 วัน หรือจนกว่าจะหายเป็นปกติ และสวมหน้ากากอนามัยทุกครั้ง
- ไม่คลุกคลีใกล้ชิดกับผู้ป่วยโรคทางเดินหายใจ ไม่ใช้สิ่งของร่วมกัน ใช้ช้อนกลาง หมั่นล้างมือบ่อย ๆ และหลีกเลี่ยงไปยังสถานที่ที่มีคนพลุกพล่านหรือแออัด

สถานการณ์โรคที่ต้องเฝ้าระวังทางด้านระบาดวิทยา ปี 2567 จังหวัดสตูล
ข้อมูลตั้งแต่ วันที่ 1 มกราคม 2567 – 17 กุมภาพันธ์ 2567



ลำดับ	โรค	ป่วย (ราย)	อัตราป่วย	ตาย (ราย)	อัตรา ป่วยตาย	อำเภอที่มี อัตราป่วยสูงสุด	กลุ่มอายุ ที่มีจำนวนป่วยสูงสุด
1	Pneumonia	277	85.15	0	0.00	มะนัง,ท่าแพ	0-4 ปี , 70 ปีขึ้นไป
2	Influenza	164	50.41	0	0.00	ท่าแพ , มะนัง	5-9 ปี , 10-14 ปี , 0-4 ปี
3	Covid 2019	122	37.50	0	0.00	เมืองสตูล	40-49 ปี, 50-59 ปี 60-69 ปี
4	D.H.F	49	15.06	0	0.00	มะนัง,ท่าแพ	20-29 ปี, 10-14 ปี ,5-9 ปี
5	Hand foot and mouth	37	11.37	0	0.00	มะนัง,ทุ่งหว้า	0-4 ปี , 5-9 ปี
6	Chickenpox	30	9.22	0	0.00	มะนัง,ท่าแพ	0-4 ปี , 10-14 ปี , 5-9 ปี
7	Leptospirosis	18	5.53	0	0.00	มะนัง,ควนกาหลง	0-4 ปี , 70 ปีขึ้นไป
8	Food Poisoning	8	2.46	0	0.00	ควนโดน	20-29 ปี, 60-69 ปี
9	Scrub Typhus	8	2.46	0	0.00	เมืองสตูล	30-39 ปี, 60-69 ปี
10	Malaria	1	0.31	0	0.00	ทุ่งหว้า	31 - 40 ปี

แหล่งข้อมูล : แพลตฟอร์มเฝ้าระวังทางระบาดวิทยาในรูปแบบดิจิทัล Digital Disease Surveillance

สถานการณ์โรคติดต่อทางเพศสัมพันธ์ ปี 2567 จังหวัดสตูล
ข้อมูลตั้งแต่ วันที่ 1 มกราคม 2567 – 17 กุมภาพันธ์ 2567



ลำดับ	โรค	ป่วย (ราย)	อัตรา ป่วย	ตาย (ราย)	อัตรา ป่วยตาย	อำเภอที่มี อัตราป่วยสูงสุด	กลุ่มอายุ ที่มีจำนวนป่วย สูงสุด
1	โรคซิฟิลิส	16	4.92	0	0.00	ทุ่งหว้า,ท่าแพ	20 - 29 ปี
2	โรคหนองใน	8	2.46	0	0.00	ท่าแพ,ทุ่งหว้า	15 - 19 ปี
3	โรคหนองในเทียม	3	0.92	0	0.00	ทุ่งหว้า,ควนกาหลง	15 - 19 ปี
4	โรคแผลริมอ่อน	1	0.31	0	0.00	ควนกาหลง	70 ปีขึ้นไป
5	โรคไวรัสตับอักเสบบี ชนิด บี	10	3.07	0	0.00	มะนัง,ท่าแพ	40 - 49 ปี
รวม		38	11.68	0	0.00	ทุ่งหว้า,มะนัง,ท่าแพ	15 - 19 ปี

แหล่งข้อมูล : แพลตฟอร์มเฝ้าระวังทางระบาดวิทยาในรูปแบบดิจิทัล Digital Disease Surveillance

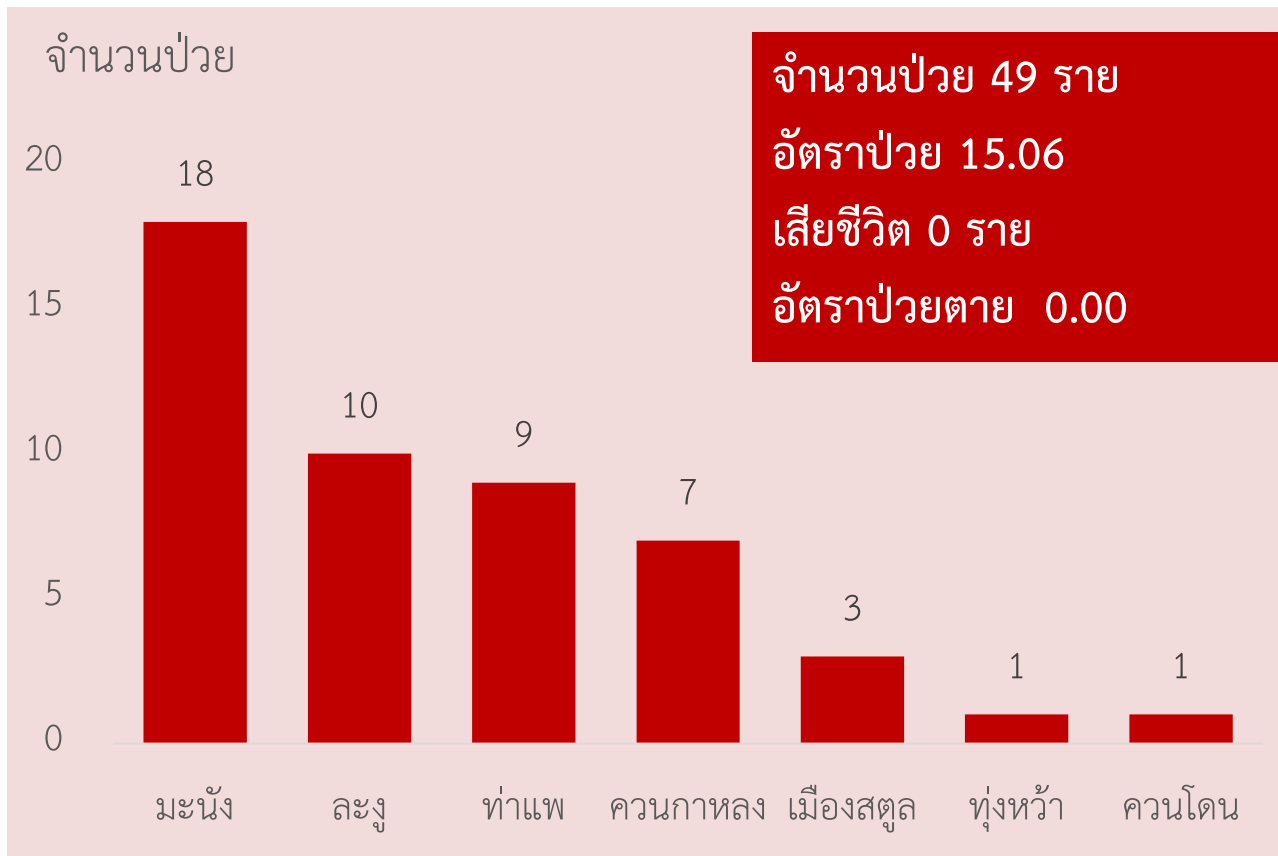
สถานการณ์โรคไข้เลือดออก จังหวัดสตูล ปี 2567 (ข้อมูล ณ วันที่ 17 กุมภาพันธ์ 2567)



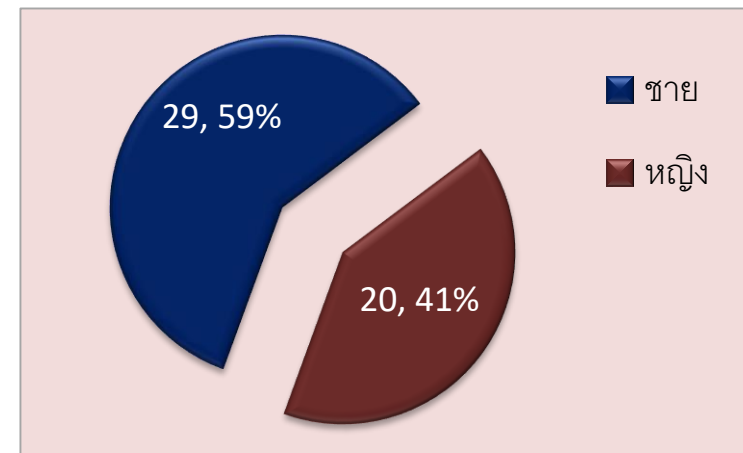
สำนักงานสาธารณสุขจังหวัดสตูล
Satun Provincial Health Office
จังหวัดสตูล สตูล Office
สำนักงานสาธารณสุขจังหวัดสตูล



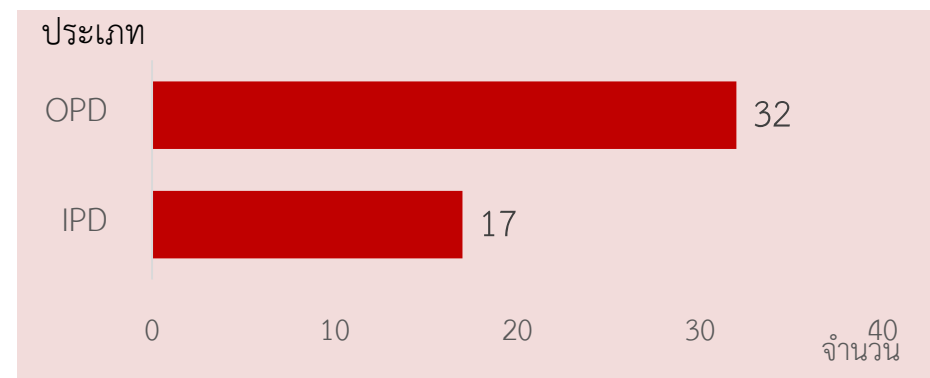
จำนวนป่วยด้วยโรคไข้เลือดออก จำแนกรายอำเภอ



ผู้ป่วยด้วยโรคไข้เลือดออก จำแนกตามเพศ



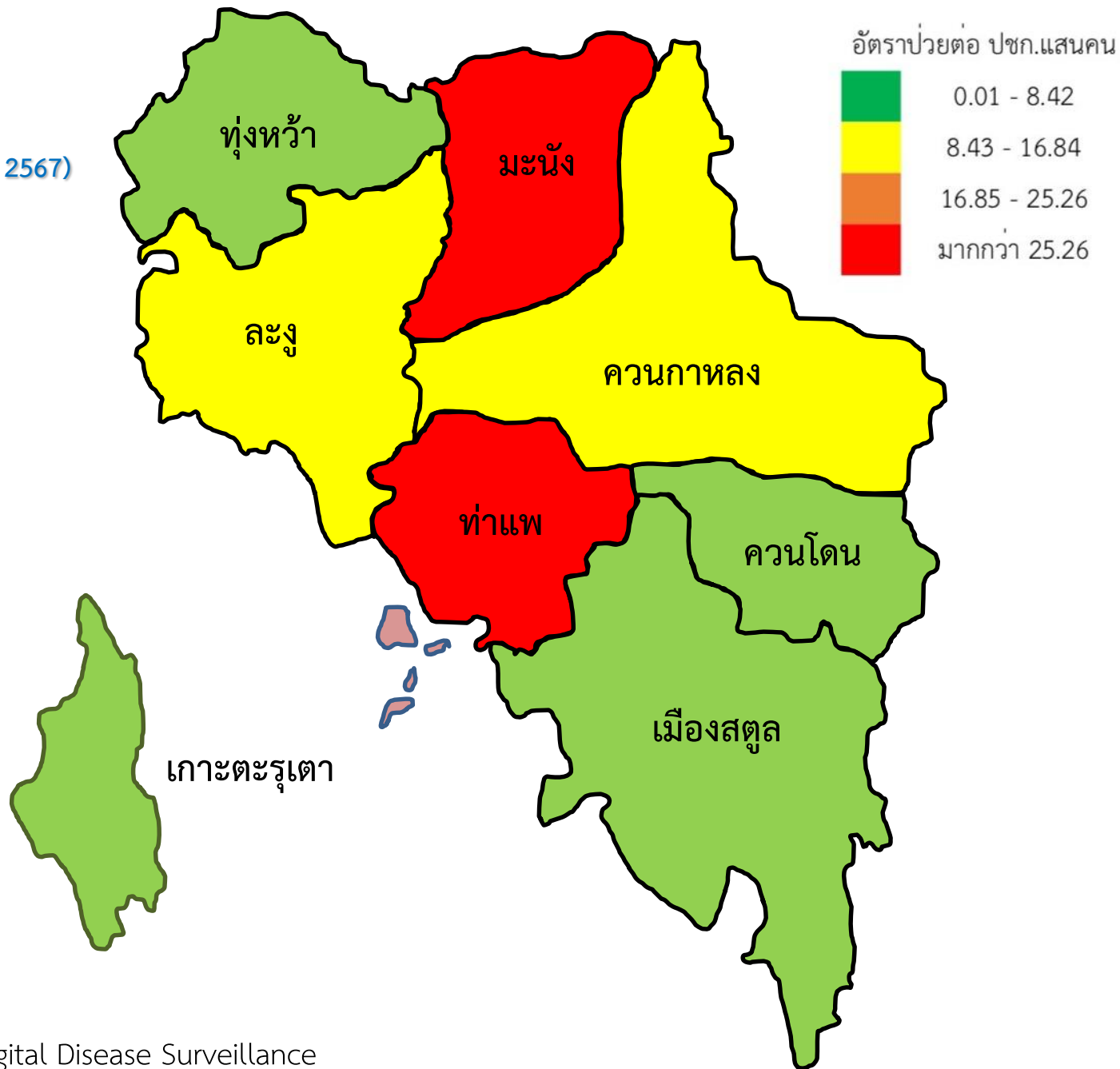
จำนวนป่วยด้วยโรคไข้เลือดออก จำแนกตามการรักษา



สถานการณ์โรคไข้เลือดออกจังหวัดสตูล

ในช่วง 4 สัปดาห์ล่าสุด (21 มกราคม - 17 กุมภาพันธ์ 2567)

อำเภอ	จำนวนป่วย	อัตราป่วย
เมือง	1	0.87
ควนโดน	0	0.00
ควนกาหลง	3	8.44
ท่าแพ	9	30.22
ละงู	9	12.16
ทุ่งหว้า	1	4.07
มะนัง	15	80.39
รวม	38	11.68



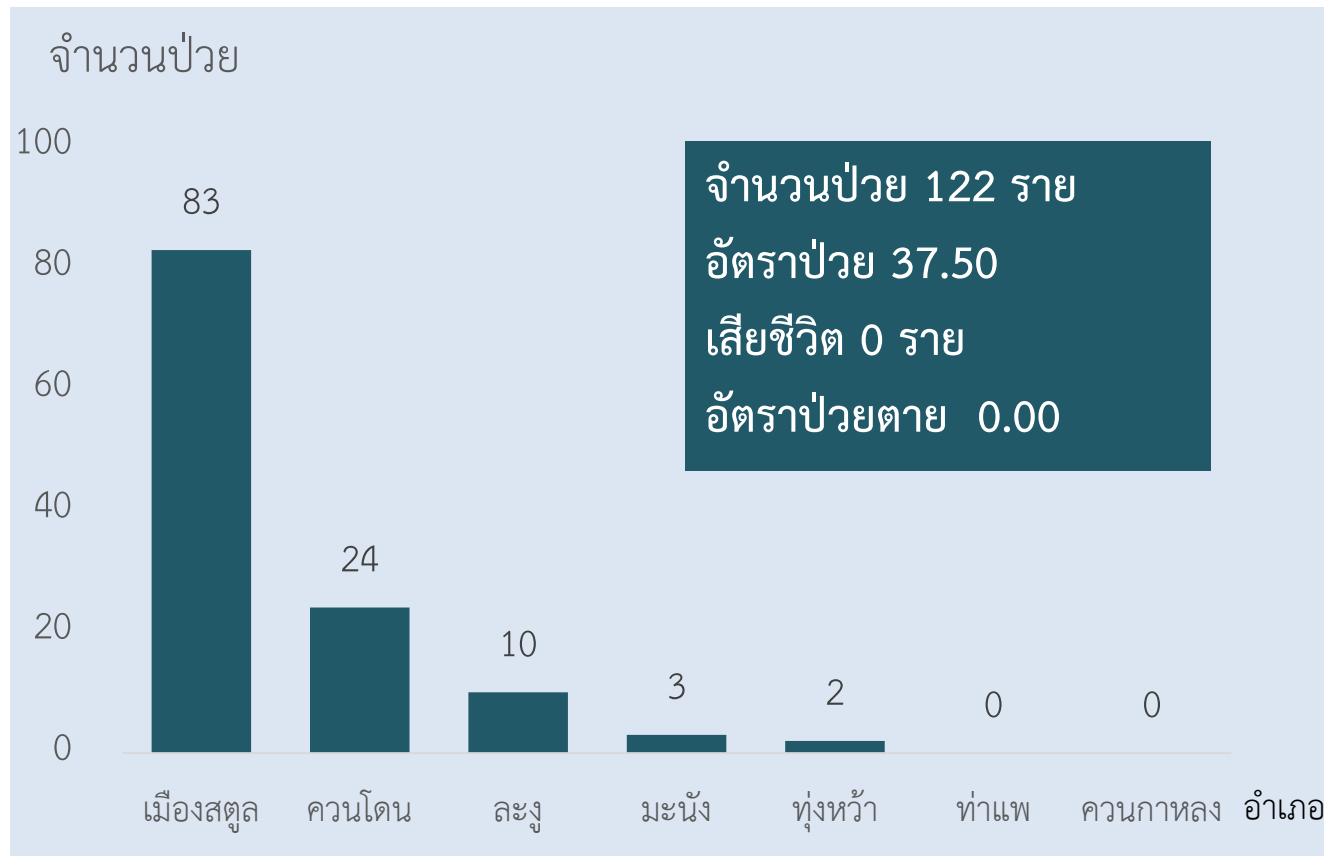
สถานการณ์โรค COVID 19 จังหวัดสตูล ปี 2567 (ข้อมูล ณ วันที่ 17 กุมภาพันธ์ 2567)



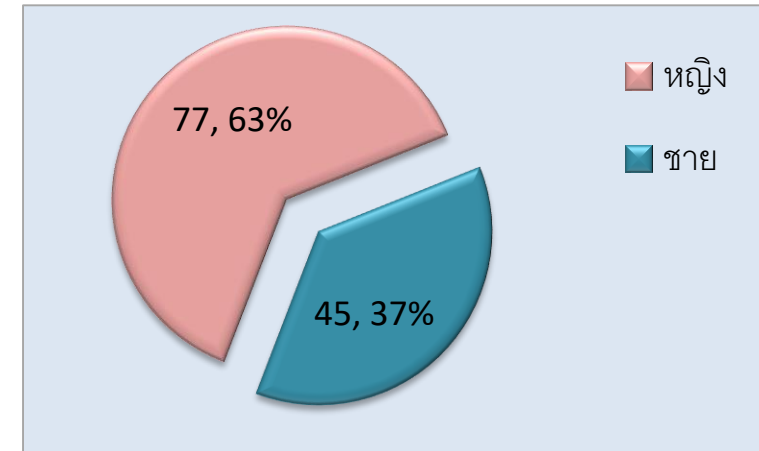
สำนักงานสาธารณสุขจังหวัดสตูล
Satun Provincial Health Office
สตูล สาธารณสุข สำนักงาน
สุขภาพจังหวัดสตูล



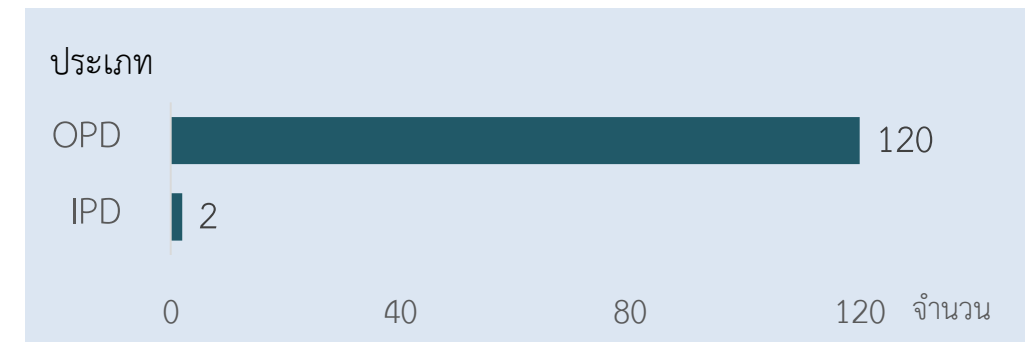
จำนวนผู้ป่วยด้วยโรค COVID 19 จำแนกรายอำเภอ



ผู้ป่วยด้วยโรค Covid 19 จำแนกตามเพศ



จำนวนผู้ป่วยด้วยโรค COVID 19 จำแนกตามการรักษา



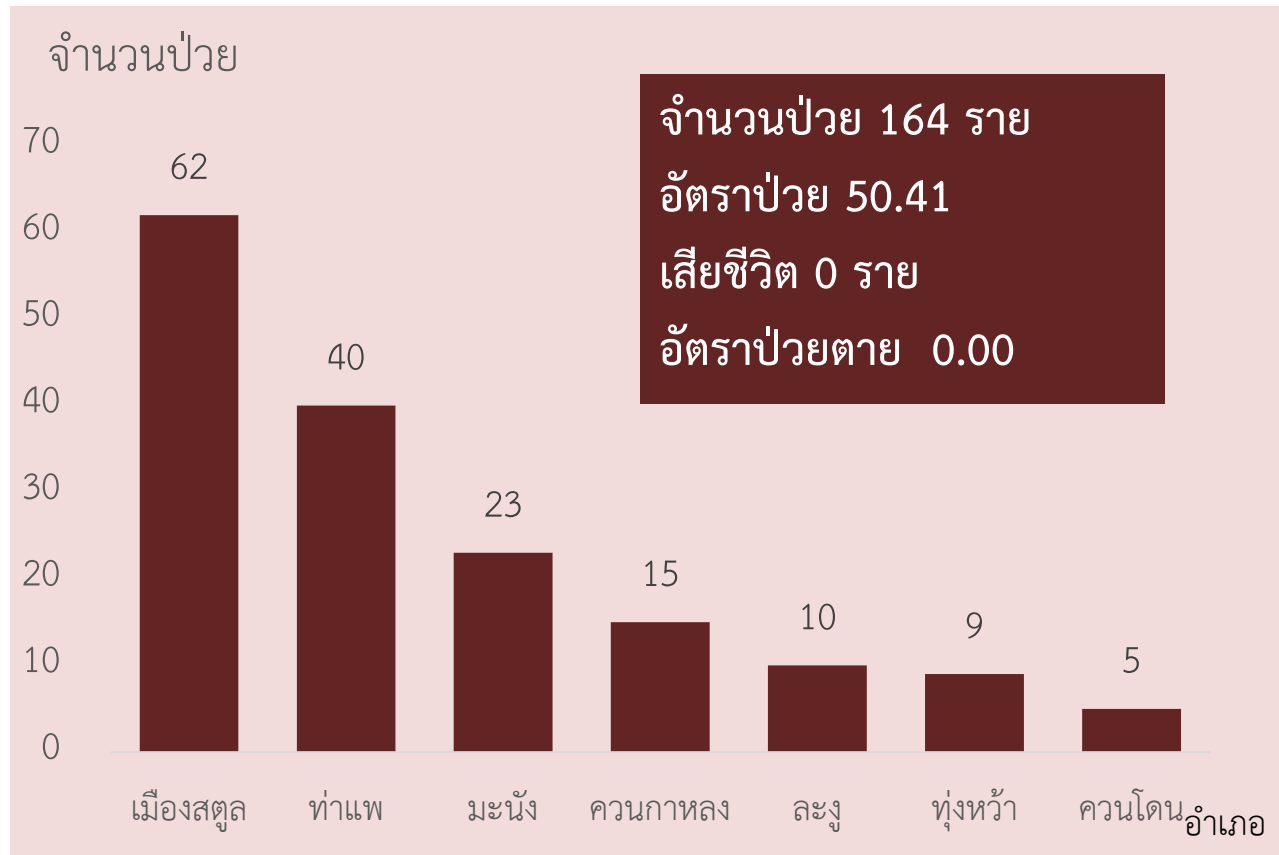
สถานการณ์โรคไข้หวัดใหญ่ จังหวัดสตูล ปี 2567 (ข้อมูล ณ วันที่ 17 กุมภาพันธ์ 2567)



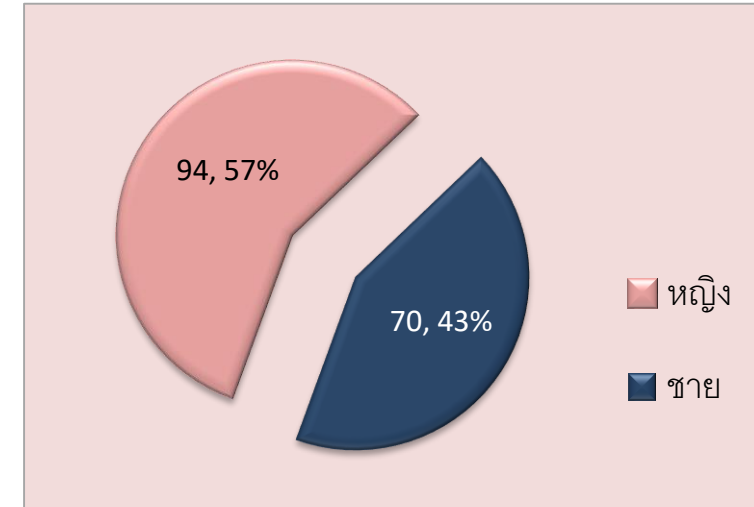
สำนักงานสาธารณสุขจังหวัดสตูล
Satun Provincial Health Office
สตูล สาธารณสุข จังหวัดสตูล
สตูล สาธารณสุข จังหวัดสตูล



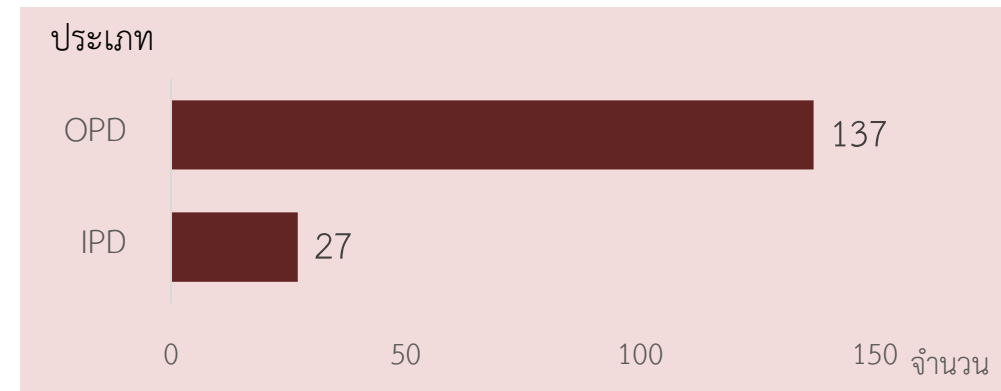
จำนวนป่วยด้วยโรคไข้หวัดใหญ่ จำแนกรายอำเภอ



ผู้ป่วยด้วยโรคไข้หวัดใหญ่ จำแนกตามเพศ



จำนวนป่วยด้วยโรคไข้หวัดใหญ่ จำแนกตามการรักษา



ผลการให้บริการวัคซีนป้องกันโรคไข้หวัดใหญ่ในประชาชนกลุ่มเสี่ยงประจำฤดูกาล
ปี 2566 จากระบบข้อมูล Krungthai Health Platform (KTB) ณ 1 ตุลาคม 2566

โรงพยาบาล	เป้าหมายใหม่ จาก KTB	ฉีด (รวม)	ฉีด (แม่ข่าย)	ฉีด (ลูกข่าย)	%เป้าหมาย
โรงพยาบาลทุ่งหว่า	2,400	2,258	544	1,714	94.08
โรงพยาบาลท่าแพ	1,300	1,147	557	590	88.23
โรงพยาบาลควนกาหลง	1,700	1,526	208	1,318	89.76
โรงพยาบาลละงู	3,900	3,248	-	3,208	83.28
โรงพยาบาลมะนัง	1,300	1,078	224	854	82.92
โรงพยาบาลสตูล	8,260	6,486	1,053	5,433	78.52
โรงพยาบาลควนโดน	1,500	1,063	260	803	70.87
รวม	20,360	16,806	1,721	9,816	82.54

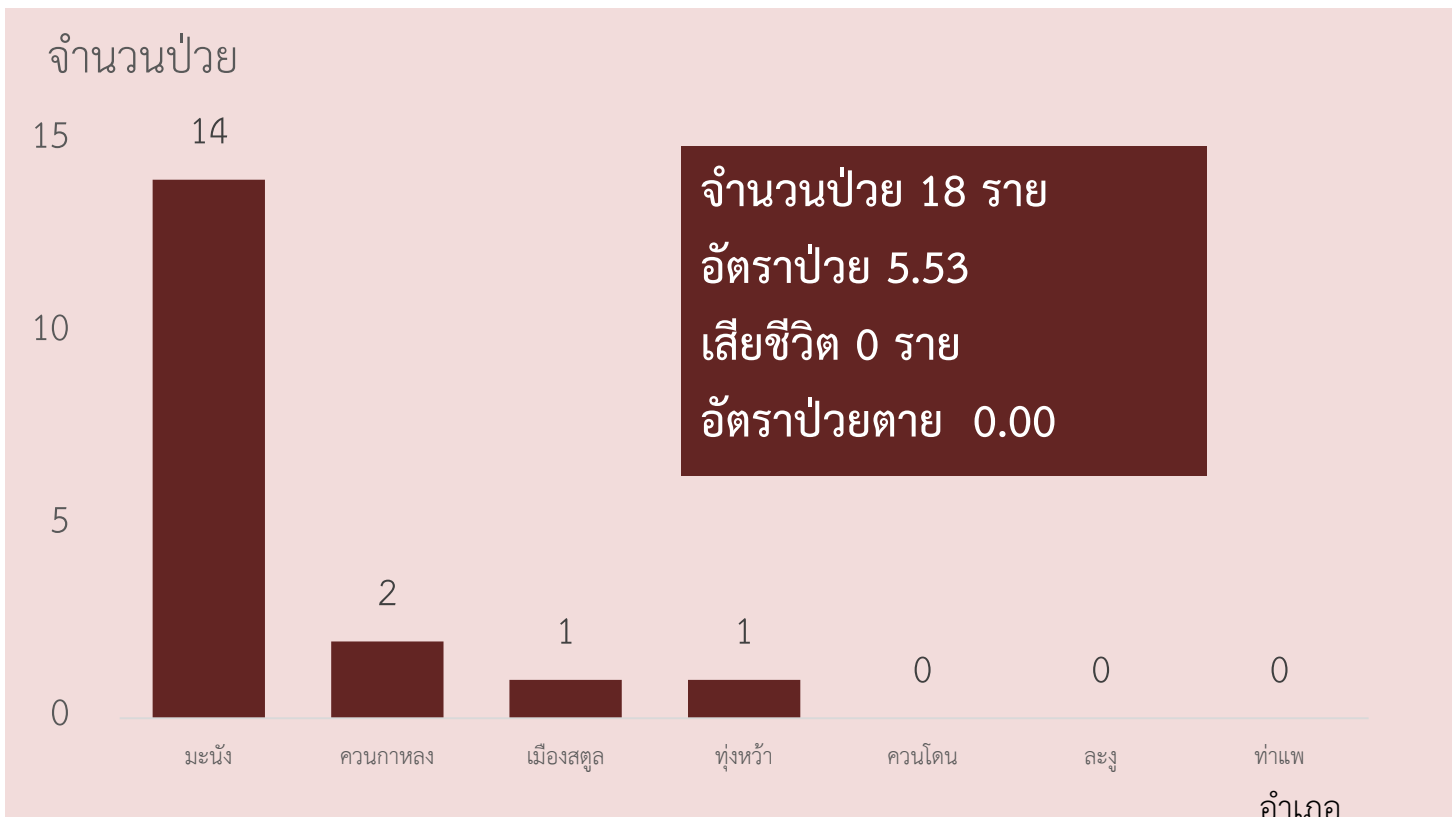
สถานการณ์โรคฉี่หนู จังหวัดสตูล ปี 2567 (ข้อมูล ณ วันที่ 17 กุมภาพันธ์ 2567)



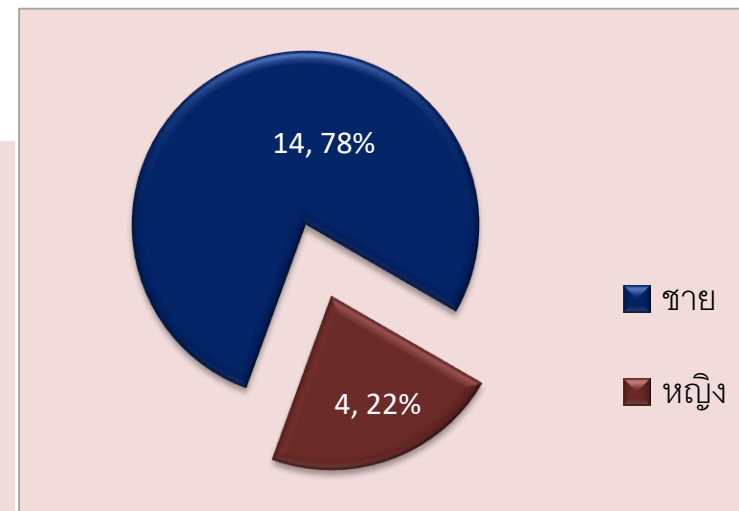
สำนักงานสาธารณสุขจังหวัดสตูล
Satun Provincial Health Office
สตูล สาธารณสุข จังหวัดสตูล
สำนักงานสาธารณสุขจังหวัดสตูล



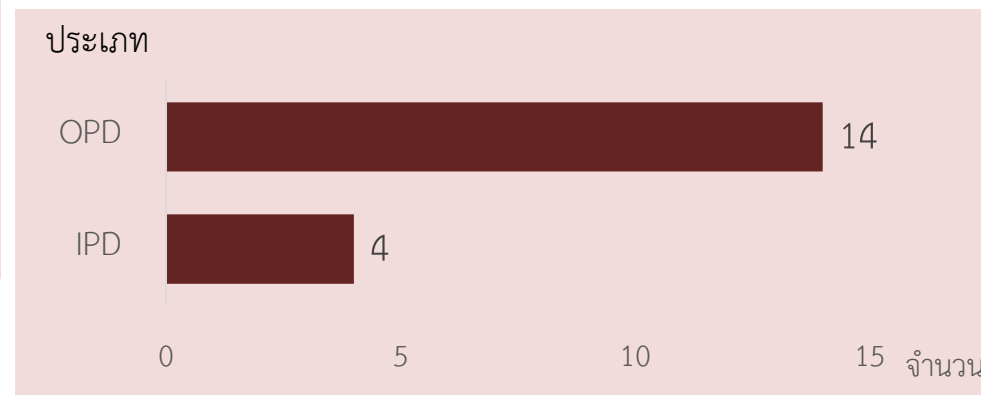
จำนวนป่วยด้วยโรคฉี่หนู จำแนกรายอำเภอ



ผู้ป่วยด้วยโรคฉี่หนู จำแนกตามเพศ



จำนวนป่วยด้วยโรคฉี่หนู จำแนกตามการรักษา





สำนักงานสาธารณสุขจังหวัดสตูล

ขอบคุณค่ะ