



สรุปประเด็นตรวจราชการ

โครงการพระราชดำริ : โครงการราชทัณฑ์ปันสุข ทำความดี
เพื่อชาติ ศาสน์ กษัตริย์



เรือนจำจังหวัดสตูล

โรงพยาบาลสงขลา

สสจ.นราธิวาส

ศูนย์อนามัยที่ 12 ยะลา

โรงพยาบาลจิตเวช
สงขลาราชนครินทร์

สำนักงานป้องกัน
ควบคุมโรคที่ 12
จังหวัดสงขลา

ประชากรในเรือนจำ

หน่วยบริการปฐมภูมิ	จำนวนผู้ต้องขัง (ราย)	อสรจ.	
		จำนวน (ราย)	สัดส่วน
ผู้ต้องขังชาย	895	26	1:34
ผู้ต้องขังหญิง	118	4	1:30
ยอดรวม	1,013	30	1:34

ข้อมูล ณ 31 ม.ค.67



มีการประชุมคณะอนุกรรมการ
16 กุมภาพันธ์ 2567

โครงการราชทัณฑ์ปันสุข

ทำความดี เพื่อชาติ ศาสน์ กษัตริย์

ผู้ต้องขังในเรือนจำ ทัณฑสถาน หรือสถานกักขัง ได้รับการบริการทางสาธารณสุข
ที่มีคุณภาพมาตรฐานได้อย่างทั่วถึง เท่าเทียม และเป็นธรรม มีคุณภาพ ตามหลักสิทธิมนุษยชน

<p>ตชว.</p>	<p>เครือข่ายราชทัณฑ์ปันสุข ทุกจังหวัด</p>			<p>การจัดบริการสาธารณสุขครบทั้ง 6 ด้าน</p>			<p>ผู้ต้องขังแรกได้รับคัดกรอง TB ด้วย CXR ร้อยละ 100</p>		
<p>มาตร การ สำคัญ</p>	<p>จัดประชุมคณะกรรมการระดับจังหวัด</p>			<p>1.รักษาพยาบาล : *ตรวจ/รักษาโดยพยาบาลในเรือนจำ *รพ.มีแผนแพทย์/ทันตแพทย์/ให้บริการ</p>			<p>ผู้ต้องขังรายเก่าคัดกรอง TB CXR เป้า 689 ราย คัดกรองแล้ว 159 ราย (23.1%) มีแผนครบ100% ในเดือนมี.ค.67)</p>		
	<p>จัดบริการสาธารณสุขในเรือนจำตามมาตรฐาน</p>			<p>2.ส่งเสริมและป้องกันโรค : ANC วัคซีนพื้นฐานในเด็ก คัดกรอง DM/HT/มะเร็งปากมดลูก/เต้านม/ลำไส้และปอด /ทันตกรรม /TB / HIV/ Syphilis/ HCV วัคซีน ไข้หวัดใหญ่ /หัด มีระบบเฝ้าระวังโรคติดต่อหรือโรคระบาดอื่นๆ ในเรือนจำ</p>			<p>มีการเก็บรวบรวมข้อมูล วิเคราะห์สถานการณ์ ขนาดและความรุนแรงของปัญหา ช่องว่างและปัญหา อุปสรรค</p>		
	<p>พัฒนาเครือข่ายราชทัณฑ์ปันสุข ฯ ต้นแบบ</p>			<p>3.ส่งเสริมสุขภาพจิต *คัดกรอง ให้สุขศึกษา *เฝ้าระวัง มี แผนตรวจรักษาจิตบำบัด ติดตามหลังปล่อยตัว</p>			<p>จัดทำแผนงาน ในการเร่งรัดคั่นการรักษา และพัฒนาระบบการส่งต่อ ติดตามผลการรักษา โดยมีการคัดกรองเป็นประจำทุกเดือน</p>		
	<p>รายงานข้อมูล สรรจ. 101 ครบถ้วน</p>			<p>4.ฟื้นฟูสมรรถภาพ *ให้บริการผู้ป่วยที่มีปัญหาและได้รับการฟื้นฟู ฯ เรือนจำจังหวัดสตูล ผู้ต้องขังหญิง/ชาย จำนวน 1/9 ราย</p>			<p>กำกับติดตามการดำเนินงานผ่าน DOT Meeting</p>		
	<p>จัดให้มีห้องแยกสำหรับผู้ป่วยใน (ช) จำนวน 1 ห้อง 2 เตียง มีระบบ Fast track / โช้ตรวน channel</p>			<p>5.ส่งต่อเพื่อการรักษา ทางช่องทางด่วนฉุกเฉิน ตลอด 24 ชม.</p>			<p>บุคลากรเพียงพอ, สถานที่มีห้องแยกสำหรับผู้ต้องขังรายเก่า รายใหม่</p>		
	<p>มีระบบควบคุม กำกับ ติดตาม ประเมินผล ระดับจังหวัด</p>			<p>6.ตรวจสอบสิทธิประกันสุขภาพ *พยาบาลในเรือนจำมีการตรวจสอบยืนยันสิทธิให้ถูกต้อง และลงทะเบียนสิทธิ</p>			<p>บุคลากรได้รับการอบรม / อบรม อสรจ.</p>		
	<p>มีคำสั่งผู้รับผิดชอบเป็นลายลักษณ์อักษร</p>			<p>ระบบปฐมภูมิในเรือนจำ เชื่อมโยงระบบทุติยภูมิ และตติยภูมิ</p>			<p>HOS xp PCU, NTIP, google form</p>		
	<p>ความรู้ความเข้าใจ ความพร้อมบุคลากร/อสจร.</p>			<p>มีพยาบาลเรือนจำ , มีอสจร. ตามเกณฑ์ , มีสถานที่ มุมนมแม่</p>			<p>กรมราชทัณฑ์, กองทุนโรค</p>		
	<p>HOS xp PCU, google form</p>			<p>อสจร. ได้รับการอบรมปีละ 2 ครั้ง เรือนจำจังหวัดสตูล อบรม ครั้งที่ 1 ม.ค.67 และครั้งที่ 2 มิ.ย. 67</p>			<p>รพ.แม่ข่าย</p>		

ดำเนินการได้ดี / ผ่านเกณฑ์
 อยู่ระหว่างดำเนินการ
 ควรเร่งดำเนินการ

การบริหารจัดการการดำเนินงานราชทัณฑ์ปันสุข

เป้าหมาย

- มีเครือข่ายราชทัณฑ์ปันสุขฯ ระดับจังหวัด

มาตรการการดำเนินงานในพื้นที่

- มีการประชุมคณะกรรมการและคณะอนุกรรมการคณะทำงานในระดับจังหวัด
- จัดให้มีห้องแยกสำหรับผู้ป่วยในโรงพยาบาลสตูล ชาย 2 เตียง
- มีระบบ Fast track / โซ่ตรวน channel
- ตรวจ Telemedicine(จิตเวชและโรคผิวหนัง) โดยใช้โปรแกรม HOS XP PCU

แนวทางการตรวจติดตาม

- ปรับรูปแบบการจัดบริการให้ได้ตามมาตรฐาน
- สนับสนุนวัสดุ/อุปกรณ์/ครุภัณฑ์ ตามมาตรฐาน
- บริหารจัดการบุคลากรทางการแพทย์ให้มีการปฏิบัติงานได้ตามมาตรฐาน

ผลลัพธ์ที่ต้องการ

- มีการดำเนินงานอย่างบูรณาการ ครบ 6 ด้าน
- มีการเชื่อมข้อมูลกับ รพ.สตูลและสำนักงานสาธารณสุขจังหวัดสตูล โดยใช้ R12
- มีการส่งรจ.สรจ.101 ทุกวันที่ 30 ผ่าน Google form



ผลการคัดกรองมะเร็งในเรือนจำของจังหวัดสตูล

ประเภท	จำนวนการคัดกรอง ราย (ร้อยละ)	ผลการดำเนินการตรวจ	
		ปกติ ราย (ร้อยละ)	ผิดปกติ ราย
คัดกรองมะเร็งปากมดลูก (อายุ 30 - 60 ปี)	74 (100)	71 (95.9)	พบผิดปกติ 3 ราย และได้รับการรักษา รพ.หาดใหญ่
คัดกรองมะเร็งเต้านม (อายุ 30 - 70 ปี)	83 (100)	83 (100)	ไม่มี
คัดกรองมะเร็งลำไส้ (อายุ 50 - 70 ปี)	99 (100)	92 (92.9)	พบผิดปกติ 7 ราย ส่องกล้อง 7 ราย (ระหว่างรอผล)
คัดกรองมะเร็งปอด (อายุ 40 - 60 ปี)	256 (100)	244 (93.7)	พบผิดปกติ 12 ราย และได้รับการตรวจยืนยันว่าปกติ ทั้งหมด

การจัดบริการสาธารณสุข 6 ด้าน



1.ด้านการรักษาพยาบาล

มีบริการ ตรวจโรคทั่วไป แพทย์ FM 1 ครั้ง/สัปดาห์ ทุกวันอังคาร
/Tele med /Tele consult
และพยาบาลประจำเรือนจำให้บริการตรวจรักษาทุกวัน

บริการทันตกรรม

เรือนจำ	คัดกรอง โดยอ สรจ./จนท.	พบผิดปกติ	ได้รับการ รักษา
เรือนจำจังหวัดสตูล 1,013 ราย	601 (59.32%)	160 (26.62%)	79 (49.37%)

ตรวจรักษา

ข้อมูล ณ เดือนมกราคม 2567

เรือนจำ	ตรวจรักษา	ส่งต่อ	admit
เรือนจำจังหวัดสตูล 1,013 ราย	300 (29.62%)	8 ราย (2.67%)	7 ราย (2.33%)

ด้านทันตกรรม โดยมี Mobile Unit เดือนละ 1 ครั้ง ครั้งละ 3 unit
มีบริการ ถอนฟัน ทำฟันปลอม และให้ความรู้

ปัญหาสาธารณสุข 5 อันดับแรกของเรือนจำจังหวัดสตูล คือ

- 1) โรคระบบทางเดินหายใจ
- 2) โรคระบบผิวหนัง
- 3) เหงือกและฟัน
- 4) โรคปวดเมื่อยกล้ามเนื้อ
- 5) โรคระบบทางเดินอาหาร

2. บริการพื้นฐานงานส่งเสริมสุขภาพและป้องกันโรค

กลางน้ำ

ส่งเสริมป้องกันโรค (NCD) ในเรือนจำกลางจังหวัดสตูล

DM รายเก่า = 6 ราย

HT รายเก่า = 30 ราย

โรค NCD	เป้าหมาย 35 ปี	คัดกรอง	กลุ่มปกติ	กลุ่มเสี่ยง	กลุ่มป่วย (รายใหม่)	ผู้ป่วยที่ควบคุมได้
โรคเบาหวาน	394	394 (100%)	380	9	5	11 (100%)
โรคความดันโลหิตสูง	370	370 (100%)	340	25	5	35 (100%)

กิจกรรมสำคัญในการส่งเสริมสุขภาพและป้องกันโรค

กลุ่มปกติ

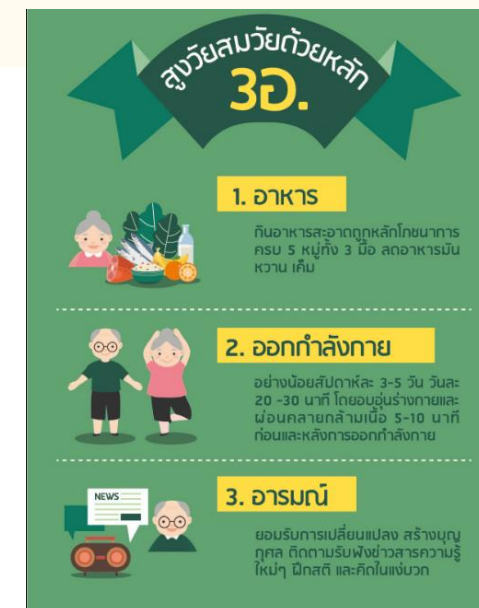
- คัดกรองกลุ่มเป้าหมายทุกปี พร้อมทั้งอบรมให้ความรู้เกี่ยวกับโรค

กลุ่มเสี่ยง

- มีการติดตามอาการอย่างต่อเนื่อง/ได้รับการปรับเปลี่ยนพฤติกรรมสุขภาพ

กลุ่มป่วย

- มีการดูแลกำกับการกินยาแต่ละมื้ออย่างใกล้ชิดโดย อสรจ.และผู้คุม ดูแลการกินยาเป็นมือ
- พยาบาลตรวจสอบประวัติโรคประจำตัวอื่น ๆ ของผู้ป่วยก่อนเข้าเรือนจำและประสานกับ รพ. ที่ผู้ป่วยเคยได้รับการรักษา เพื่อให้ผู้ป่วยได้รับยาต่อเนื่อง
- แพทย์ปรับยาและให้คำแนะนำการปรับเปลี่ยนพฤติกรรมเป็นรายบุคคล ในผู้ป่วย HT จะพิจารณาค่า BP ย้อนหลัง 7 วัน ประกอบการปรับยา



ข้อมูล 22 ก.พ. 2567

2. บริการพื้นฐานงานส่งเสริมสุขภาพและป้องกันโรค

กลางน้ำ

ส่งเสริมป้องกันโรค (HIV/ซิฟิลิส/HCV)

ข้อมูล ณ 19 ก.พ. 2567

เรือนจำ	จำนวน แรกรับ	คัดกรอง	HIV		Syphilis		HCV		หมายเหตุ
			+ve	รักษา	+ve	รักษา	+ve	รักษา	
เรือนจำจังหวัดสตูล	415	324 (78.1%)	3 (0.9%)	3 (100%)	3 (0.9%)	3 (100%)	9 (2.7%)	9 (100%)	อยู่ระหว่างส่งต่อ การรักษา

ส่งเสริมป้องกันโรค (ความครอบคลุมวัคซีน)

ข้อมูล ณ 8 ก.พ. 2567

เรือนจำ	วัคซีนโควิด 19 เข็มกระตุ้น กลุ่ม 608			วัคซีนไขหวัดใหญ่ กลุ่ม 608			วัคซีนป้องกันหัด กลุ่มอายุ 20-40 ปี			หมายเหตุ
	จำนวน กลุ่มเป้าหมาย	จำนวน ผู้ได้รับวัคซีน	ร้อยละ ความครอบคลุม	จำนวน กลุ่มเป้าหมาย	จำนวน ผู้ได้รับวัคซีน	ร้อยละ ความครอบคลุม	จำนวน กลุ่มเป้าหมาย	จำนวน ผู้ได้รับวัคซีน	ร้อยละ ความครอบคลุม	
เรือนจำจังหวัด สตูล	99	99	100%	99	99	100%	699	427	61.09%	- วัคซีนหัด รอ การจัดสรร จากกรม คร. กลางปี 67




2. บริการพื้นฐานงานส่งเสริมสุขภาพและป้องกันโรค

กลางน้ำ

เรือนจำจังหวัดสตูล แม่ข่าย : รพ.สตูล

เรือนจำจังหวัดสตูล แม่ข่าย : รพ.สตูล

หญิง
ตั้ง
ครรภ์

<p>ไม่มีผู้ต้องขังที่เป็นหญิงตั้งครรภ์</p> 	<p>ฝากครรภ์ รพ.สตูล</p> <hr/> <p>มารดาหลังคลอด 1 ราย</p> <ul style="list-style-type: none"> - ส่งเสริมการเลี้ยงดูลูกด้วยนมแม่ มุมนมแม่
--	---

เด็ก
0-3 ปี

<p>จำนวน 1 ราย (1 เดือน) ตรวจพัฒนาการ/ฉีดVaccine</p>	<p>ฉีดวัคซีน/กระตุ้นพัฒนาการ ที่ รพ.สตูล</p>
--	--

วัย
ทำงาน

<ul style="list-style-type: none"> - คัดกรอง/ติดตาม/ให้ความรู้ HT,DM - ส่งเสริมออกกำลังกายโดยแกนนำ อสรจ. 	<ul style="list-style-type: none"> - กิจกรรมส่งเสริมการออกกำลังกายในเรือนจำ - คัดกรองกลุ่มเสี่ยง
--	--

วัย
สูงอายุ

<ul style="list-style-type: none"> - ส่งเสริมการออกกำลังกายในเรือนจำ - อสรจ.ให้ความรู้ด้านส่งเสริมสุขภาพ และสถานการณ์โรคที่เกิดขึ้นในเรือนจำ - ฝึกอบรมวิชาชีพ เช่น จักรสานตะกร้า

ทันต
สุขภาพ

<ul style="list-style-type: none"> - ให้ความรู้การดูแลสุขภาพช่องปาก โดย อสรจ./จนท. 

3

การส่งเสริมสุขภาพจิต

- มีการคัดกรองผู้ต้องขังรายใหม่ ร้อยละ 100
- ผู้ป่วยที่พบปัญหาเข้าสู่กระบวนการรักษา จำนวน 46 ราย
- มีแนวทางการส่งต่อผู้ต้องขังป่วยทางจิต/มีการติดตาม ผตข.พื้นที่

4

การฟื้นฟูสมรรถภาพ

มีบริการขึ้นทะเบียนผู้พิการต่าง ๆ เชิงรุก โดยมีผู้ต้องขังหญิง จำนวน 1 ราย ผู้ต้องขังชาย จำนวน 9 ราย และฟื้นฟูสภาพโดยทีม กายภาพบำบัดจาก รพ.แม่ข่าย และ อสรจ.

5

การส่งต่อเพื่อรักษา

- มีระบบการส่งต่อผู้ป่วย จุกเหิน ตลอด 24 ชั่วโมง ผ่านช่องทางด่วน (ส่งต่อ 8 ราย Admit 7 ราย)
- มีห้องราชทัณฑ์ปันสุข จำนวน 1 ห้อง รับผู้ต้องขังป่วยชาย 2 เตียง
- มีระบบ Fast track

6

การตรวจสอบสิทธิ

- มีการขึ้นทะเบียนสิทธิหลักประกันสุขภาพ/ย้าย สิทธิให้กับผู้ต้องขังทุกรายที่มีบัตรประจำตัวประชาชน ร้อยละ 100

การจัดบริการงานราชทัณฑ์ปันสุข

ข้อชื่นชม



1. การมีสัมพันธภาพที่ดีของผู้ปฏิบัติงาน และสถานที่ตั้งอยู่ในรัศมีใกล้เคียงกัน ระหว่าง สสจ.,รพ.แม่ข่าย และเรือนจำ
2. มีการจัดทำแผนพัฒนารูปแบบการให้บริการในเรือนจำ โดยมีการจัดทำแผนการพัฒนา ดังนี้
 - เพิ่มห้องพักและระบบความปลอดภัยสำหรับผู้ต้องขังหญิงที่เข้ารับการรักษาในโรงพยาบาล
 - จัดซื้อ Unit ฟันถาวร ติดตั้งในเรือนจำ (งบปี 67)
 - รพ.แม่ข่ายสนับสนุน Portable X-Ray ประจำเรือนจำ
3. มีโครงการสนับสนุนงบประมาณจาก อปท. จำนวน 3 โครงการ ได้แก่ การให้ความรู้ทางด้านสุขภาพสำหรับผู้ต้องขัง เรื่องการคัดกรอง 9 ด้านในกลุ่มผู้สูงอายุ, รู้เร็ว รู้ทัน ด้านมะเร็ง และหลักสูตรสอนทักษะ CPR แก่บุคลากรในเรือนจำ
4. มีการฟื้นฟูสมรรถภาพผู้พิการ โดยโรงพยาบาลแม่ข่ายมีการจัดบริการ โดยมีทีมนักกายภาพบำบัดเข้าไปให้บริการในเรือนจำ
5. Drop in Center ผ่านการประเมินมาตรฐานศูนย์บริการชุมชนในเรือนจำระดับเพชร ตั้งแต่ปี 2565

ข้อเสนอแนะ



- พัฒนาการเชื่อมโยงข้อมูลระหว่างโรงพยาบาลแม่ข่าย และสถานพยาบาลในเรือนจำให้สมบูรณ์ โดยใช้โปรแกรม Hos-XP PCU หรือ R12 network
- รพ.แม่ข่ายสนับสนุนรายการยาตามบัญชียา รพ.สต. เพิ่มเติมนอกเหนือจากยาโรคเรื้อรัง และพัฒนาการจัดเก็บข้อมูลการบริหารยาตาม RDU

ผู้ต้องขังได้รับการคัดกรองวัณโรค

(ผู้ต้องขังได้รับการคัดกรอง TB ด้วย CXR : แรกรับ ร้อยละ 100/รายเก่า ร้อยละ 90)



กระบวนการ



เป้าหมาย

ยา วัณโรค

ผู้ต้องขังแรกรับ เดือน ต.ค.66 – ม.ค.67 เป้าหมาย 415 ราย ได้รับการคัดกรองด้วยวิธีการ CXR ทุกราย (100%) ส่ง Gene x-pert 12 ราย พบผู้ป่วยวัณโรค 2 ราย

- พยาบาลเรือนจำเป็นผู้เบิกยาจาก รพ. นำมาเก็บไว้ในเรือนจำ ตามมาตรฐาน ไม่มียาเสื่อมสภาพ ยาขาด พยาบาลกำกับการกินยาต่อหน้าทุกราย

ผู้ต้องขังรายเก่า เดือน ต.ค.66 – ม.ค.67 เป้าหมาย 689 ราย ได้รับการคัดกรองด้วยวิธีการ CXR 159 ราย (23.1%) ส่ง Gene x-pert 35 ราย ไม่พบผู้ป่วยวัณโรค

ข้อชี้แจง :

1. มีการวางแผนการคัดกรองวัณโรคในผู้ต้องขังแรกรับและรายเก่าที่ชัดเจน
2. รพ.สตูลสนับสนุนเครื่อง Portable X-Ray ใช้ในการคัดกรอง TB ในเรือนจำ



ข้อค้นพบ	ข้อเสนอแนะ
- ห้องแยกวัณโรคระบบระบายอากาศไม่ถ่ายเทเท่าที่ควรด้วยข้อจำกัดของโครงสร้างพื้นที่	- เพิ่มพัดลมระบายอากาศที่เหมาะสม



THANK YOU