



ยินดีต้อนรับ

นายแพทย์สมบัติ ผดุงวิทย์วัฒนา

และทีมคณะผู้ตรวจราชการ

กระทรวงสาธารณสุขเขตสุขภาพที่ 12

นายแพทย์สมบัติ ผดุงวิทย์วัฒนา
สาธารณสุขนิเทศก์เขตสุขภาพที่ 12
ผู้อำนวยการสำนักงานเขตสุขภาพที่ 12





คำขวัญ

อำเภอควนกาหลง

แดนดอกกาหลง



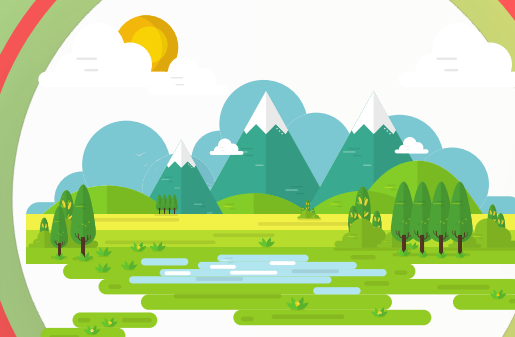
ถิ่นดงต้นปาล์ม



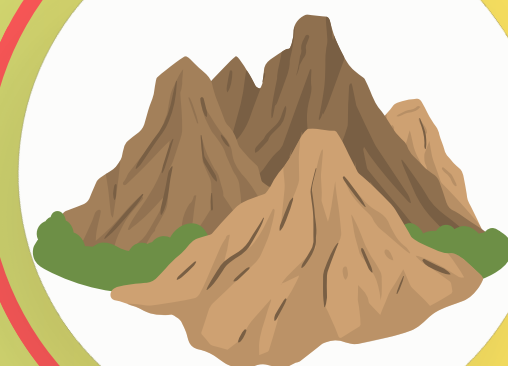
งามเขื่อน้ำตก



มรดกธรรมชาติ



ดาดดาษขุนเขา





โรงพยาบาลส่งเสริมสุขภาพตำบลบ้านผึ่ง34

ตำบลอุโดเจริญ อำเภอกวนกาหลง จังหวัดสตูล



ที่นี่...รพ.สต. บ้านผึ่ง 34



วิสัยทัศน์

**ระบบบริการสุขภาพได้มาตรฐาน
บริหารตามหลักธรรมาภิบาล
จัดการด้วยเทคโนโลยี
ภาคีเครือข่ายมีส่วนร่วมที่เข้มแข็ง
สู่สุขภาพของคนไทยใจเจริญ**



ที่นี่...รพ.สต. บ้านตึก 34



ข้อมูลทั่วไป

โรงพยาบาลส่งเสริมสุขภาพบ้านผัง34



📍 **ที่นี่ .. รพ.สต. บ้านผัง 34**



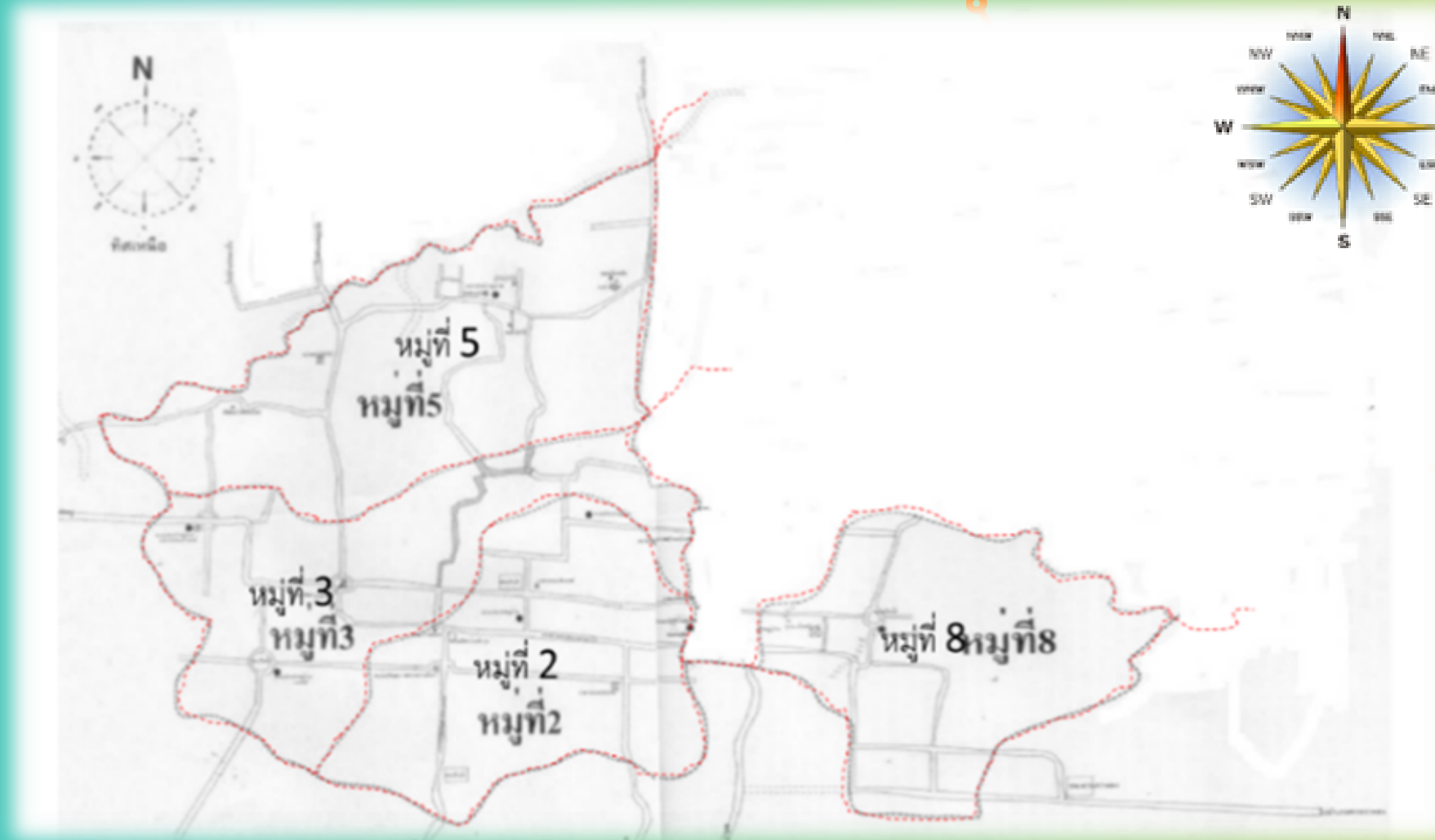
พื้นที่รับผิดชอบ SW.สต.บ้านฝาง 34

ทิศเหนือ

ติดกับ ต.นิคมพัฒนา อ.มะนัง

ทิศตะวันตก

ติดกับ ต.ละงู อ.ละงู



ทิศตะวันออก

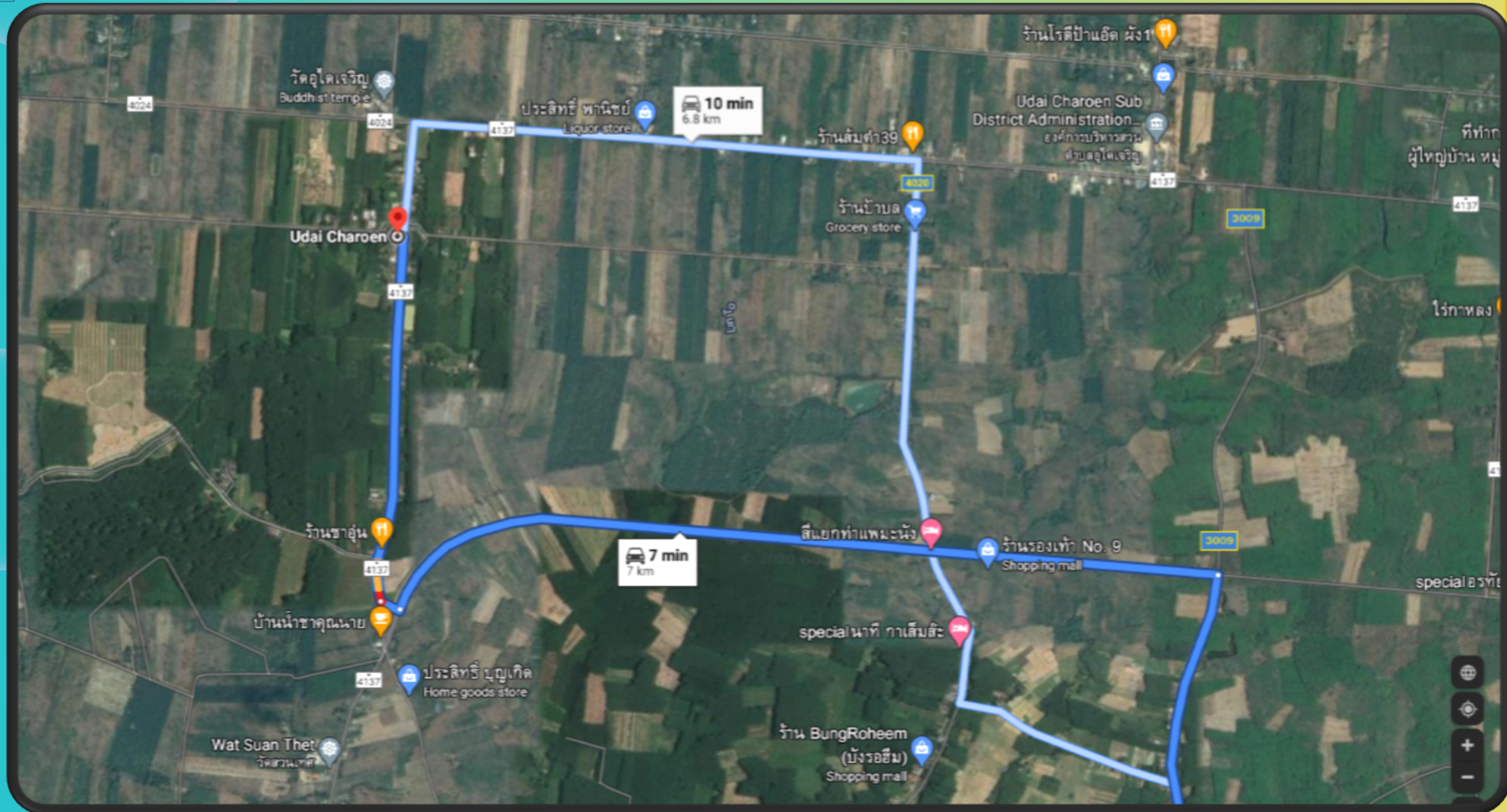
ติดกับ ม. 7 ต.ควนกาหลง
อ.ควนกาหลง

ทิศใต้

ติดกับ ต.แม่-ระ อ.ท่าแพ



ภาพถ่ายเทียมแสดงอาณาเขตพื้นที่ รพ.สต.บ้านฝาง 34





รับผิดชอบ 4 หมู่บ้าน

ม.2



ม.3



ม.5



ม.8





ประชากร 4,692 คน

รับผิดชอบ 4 หมู่บ้าน



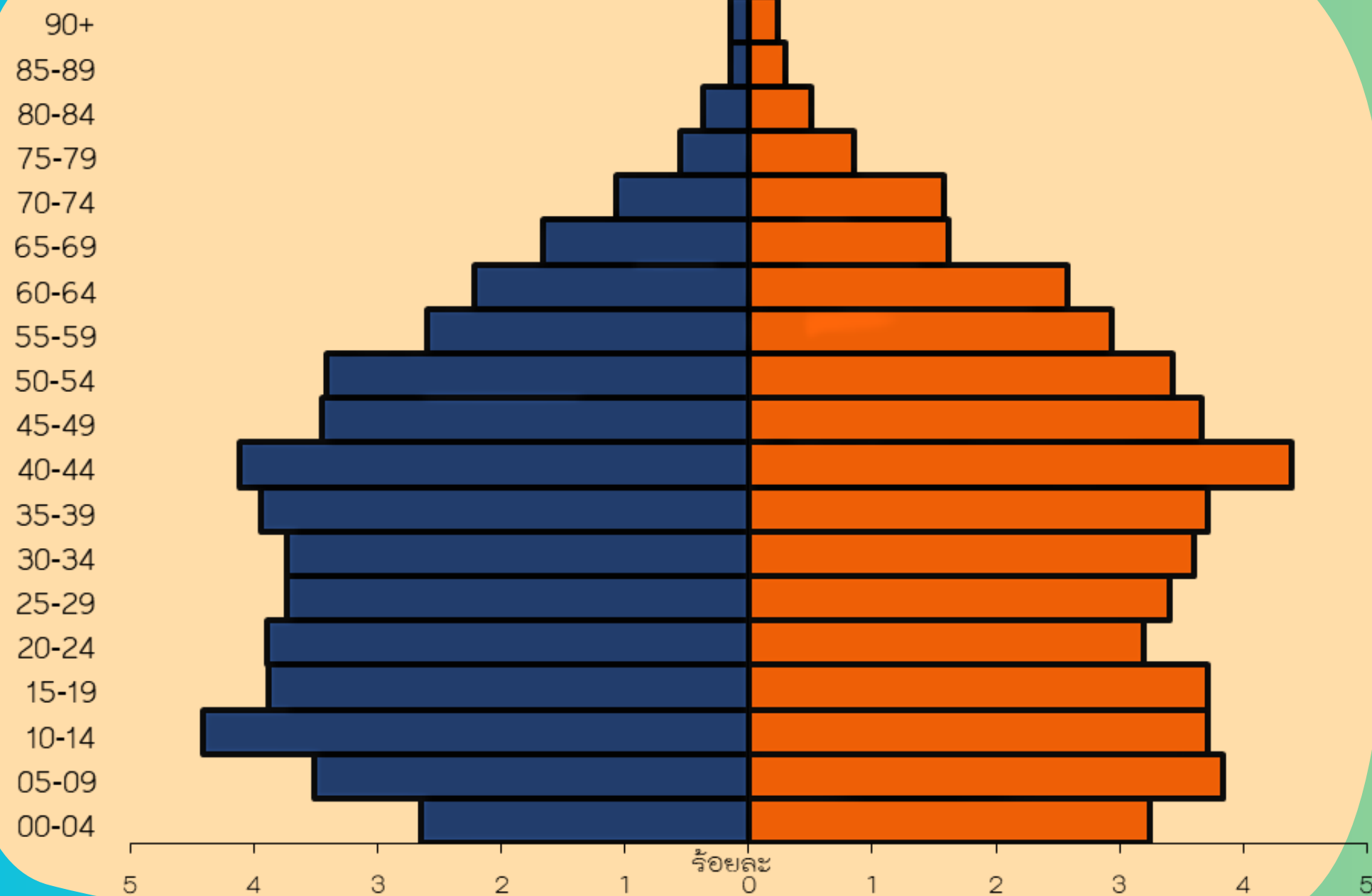
1,555 หลังคาเรือน



ข้อมูลประชากร

กลุ่มอายุ (ปี)

■ % ชาย ■ % หญิง



2,370 คน
ร้อยละ 49.49



2,322 คน
ร้อยละ 50.51



955 คน



649 คน



มัสยิด
จำนวน 2 แห่ง



วัด
จำนวน 2 แห่ง



โรงเรียน
จำนวน 3 แห่ง



ศูนย์พัฒนาเด็กเล็ก
จำนวน 2 แห่ง

ข้อมูลทั่วไป



ทรัพยากรสาธารณสุขต่ออัตราประชากร



พยาบาล 3 คน : ประชากร 1,459 คน



นักวิชาการสาธารณสุข 3คน: ประชากร 1,459 คน



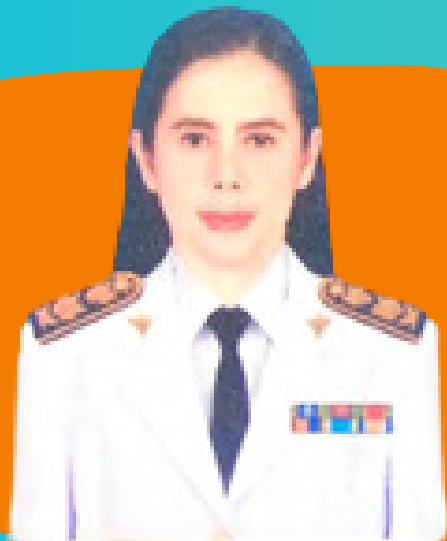
อาสาสมัครสาธารณสุข 72 คน: ประชากร 60.79 คน



บุคลากร รพ.สต.บ้านฝั่ง 34



นายวรากร รักบำรุง
นักวิชาการสาธารณสุขชำนาญการ
ผู้อำนวยการโรงพยาบาลส่งเสริมสุขภาพบ้านฝั่ง34



นางสาวอมรประภา นะคงคา
พยาบาลวิชาชีพชำนาญการ



นางสาวสุภลักษณ์ ชึ่งฤทธิ์
พยาบาลวิชาชีพชำนาญการ



นางสาวอิสรีย์ สงวนสิน
พยาบาลวิชาชีพปฏิบัติการ



นางสาวฟารีดา อยู่ดี
นักวิชาการสาธารณสุขปฏิบัติการ



นางสาววิลาลัย ขวัญทอง
นักวิชาการสาธารณสุข



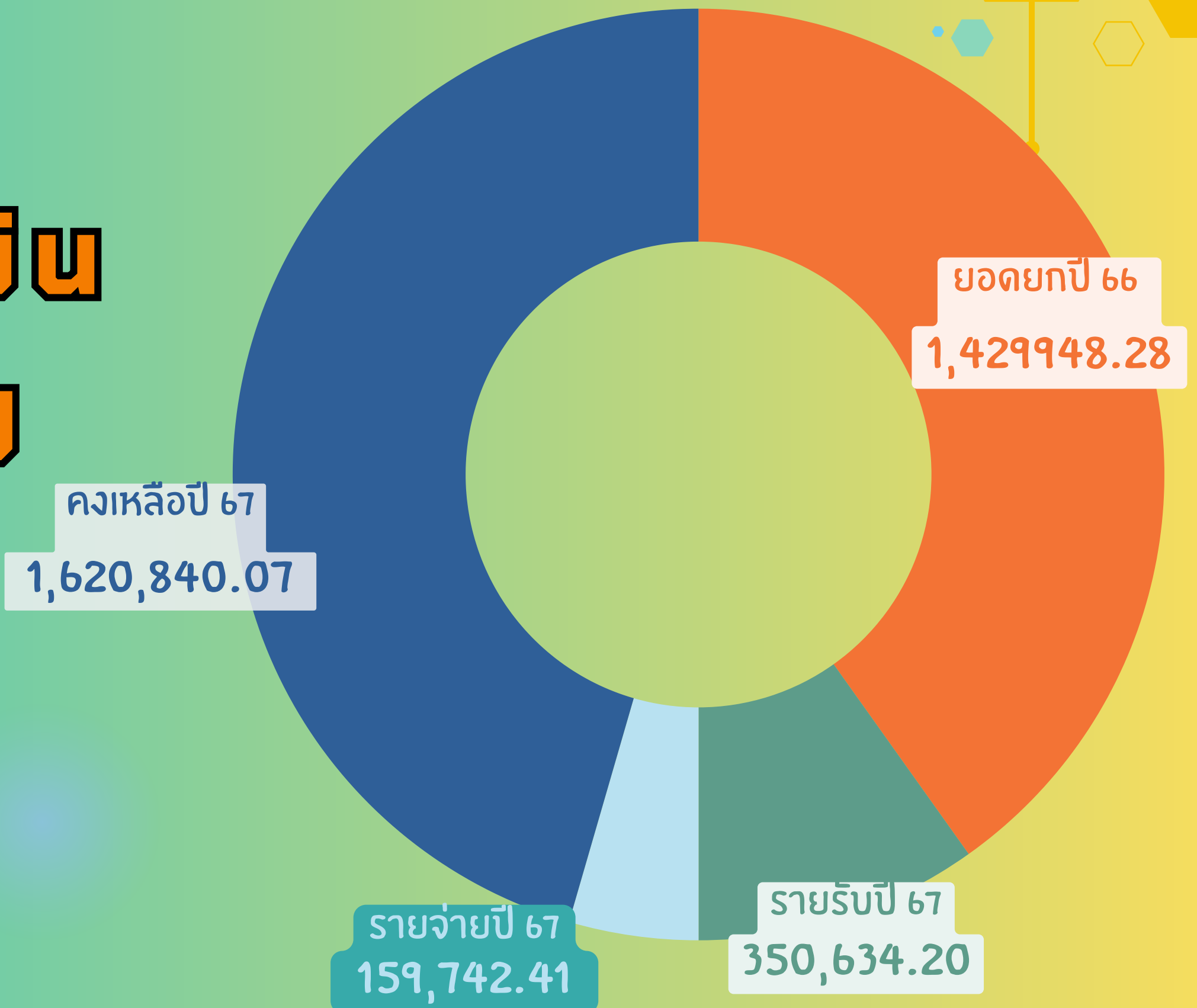
นางสาวศิริภัตสร ศรีสวัสดิ์
ลูกจ้าง



สถานะทางการเงิน และเงินบำรุง



■ ยอดยกปี 66 ■ รายรับ ■ รายจ่าย ■ คงเหลือ

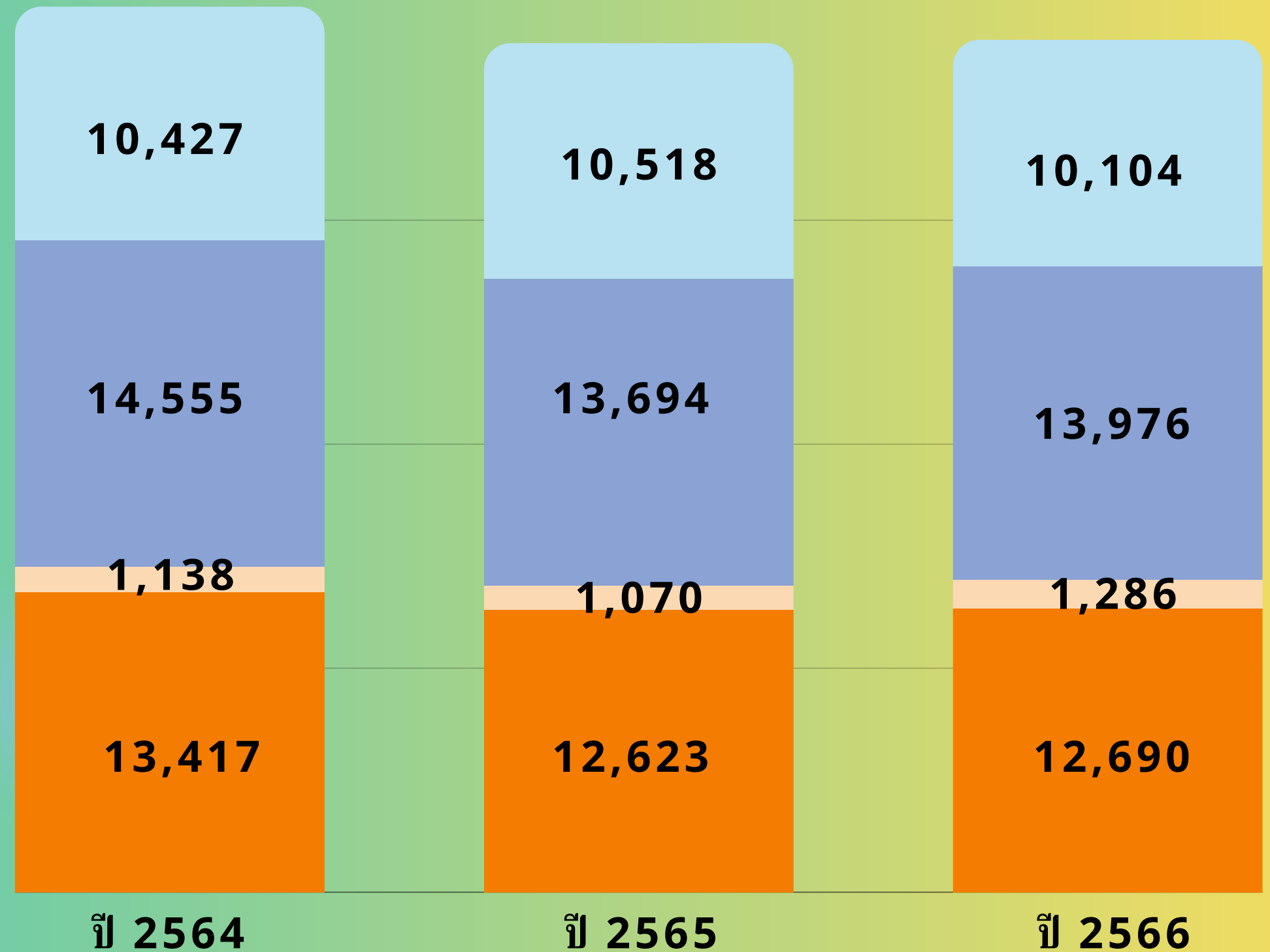
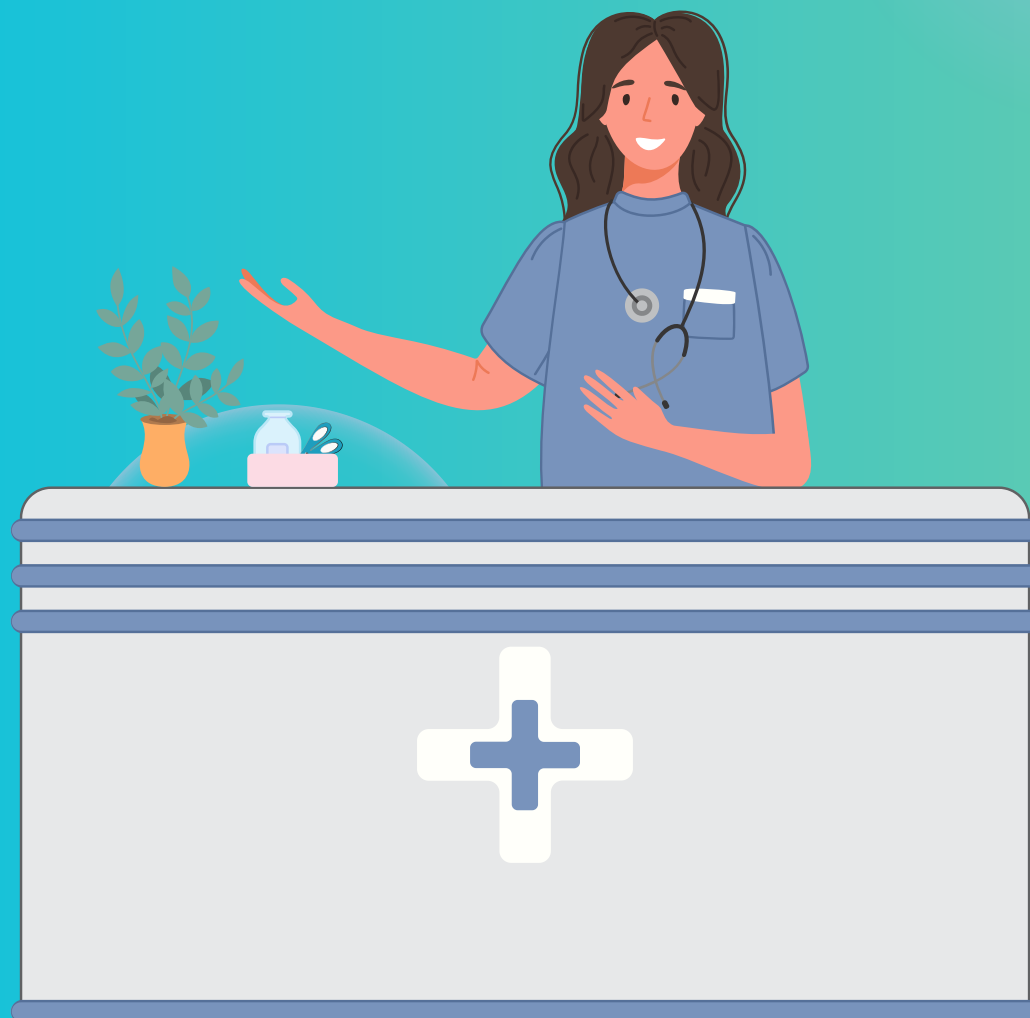


ข้อมูล ณ วันที่ 31 มกราคม 2567



จำนวนผู้มารับบริการผู้ป่วยนอก ปี 2564-2566

■ ในเวลา (ครั้ง) ■ นอกเวลา (ครั้ง) ■ รวม (ครั้ง) ■ จำนวน (คน)



ข้อมูล ณ วันที่
31 มกราคม 2567



10 อันดับสาเหตุกลุ่มโรคแรก ของ รพ.สต.บ้านผึ่ง 34 จำแนกตามสาเหตุการเจ็บป่วยของผู้ป่วยนอก ปี 2567



TOP 5

1. โรคระบบไหลเวียนเลือด

2. โรคระบบหายใจ

3. โรคเกี่ยวกับต่อมไร้ท่อ โภชนาการ และเมตาบอลิซึม

4. โรคระบบย่อยอาหาร รวมโรคในช่องปาก

5. อาการแสดงและสิ่งผิดปกติที่พบได้จากการตรวจทางคลินิกฯ

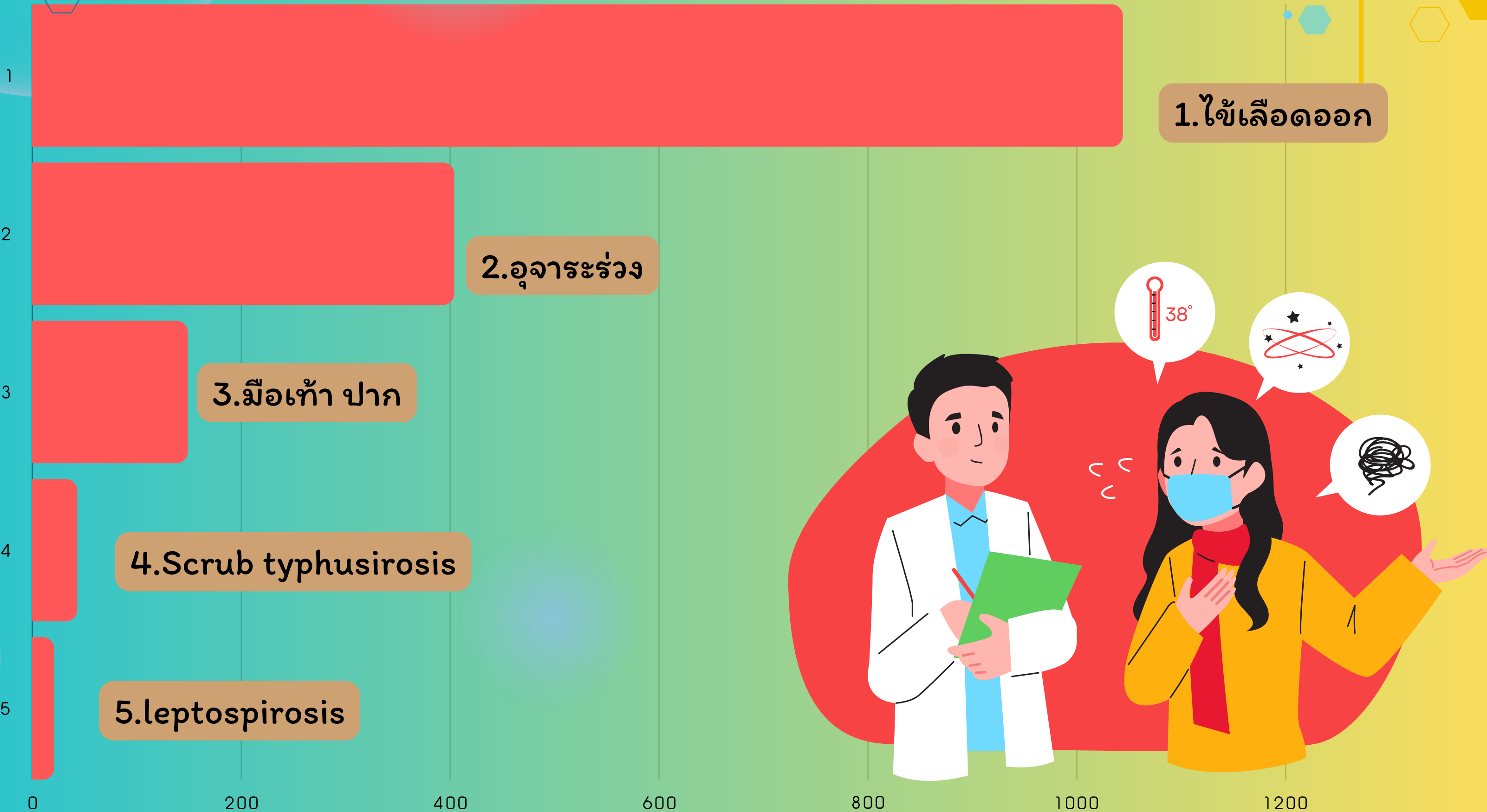
ข้อมูล ณ วันที่ 31 มกราคม 2567



5 อันดับโรคที่ต้องเฝ้าระวัง ปีงบประมาณ 2566

TOP
5

ข้อมูล ณ วันที่
31 มกราคม 2567





4 ปัญหาในพื้นที่บ้านผัง34

4

1

โรคเบาหวานและโรคความดันโลหิตสูง

2

การคัดกรองโรคซิเมเศร้า(2Q)ในทุกกลุ่มวัย

3

โรคไข้เลือดออก

4

การเฝ้าระวังความปลอดภัยด้านอาหาร





โอกาสพัฒนา

โรงพยาบาลส่งเสริมสุขภาพบ้านผึ่ง34



ที่นี่..รพ.สต. บ้านผึ่ง 34



แผนงาน โครงการแก้ไขปัญหาระบาดของโรค

โครงการแก้ไขปัญหาระบาดของโรค

ชื่อโครงการ	งบประมาณ	ผู้รับผิดชอบงาน
1.โครงการพัฒนาระบบการเข้าถึงบริการ โรคไม่ติดต่อ	40,000	นางสาวสุภลักษณ์ ชัยฤทธิย์
2.โครงการสุขภาพจิตมีจิตสุขภาพใจ ห่างไกลโรคซึมเศร้า	20,000	นางสาวอมรประภา นะคงคา



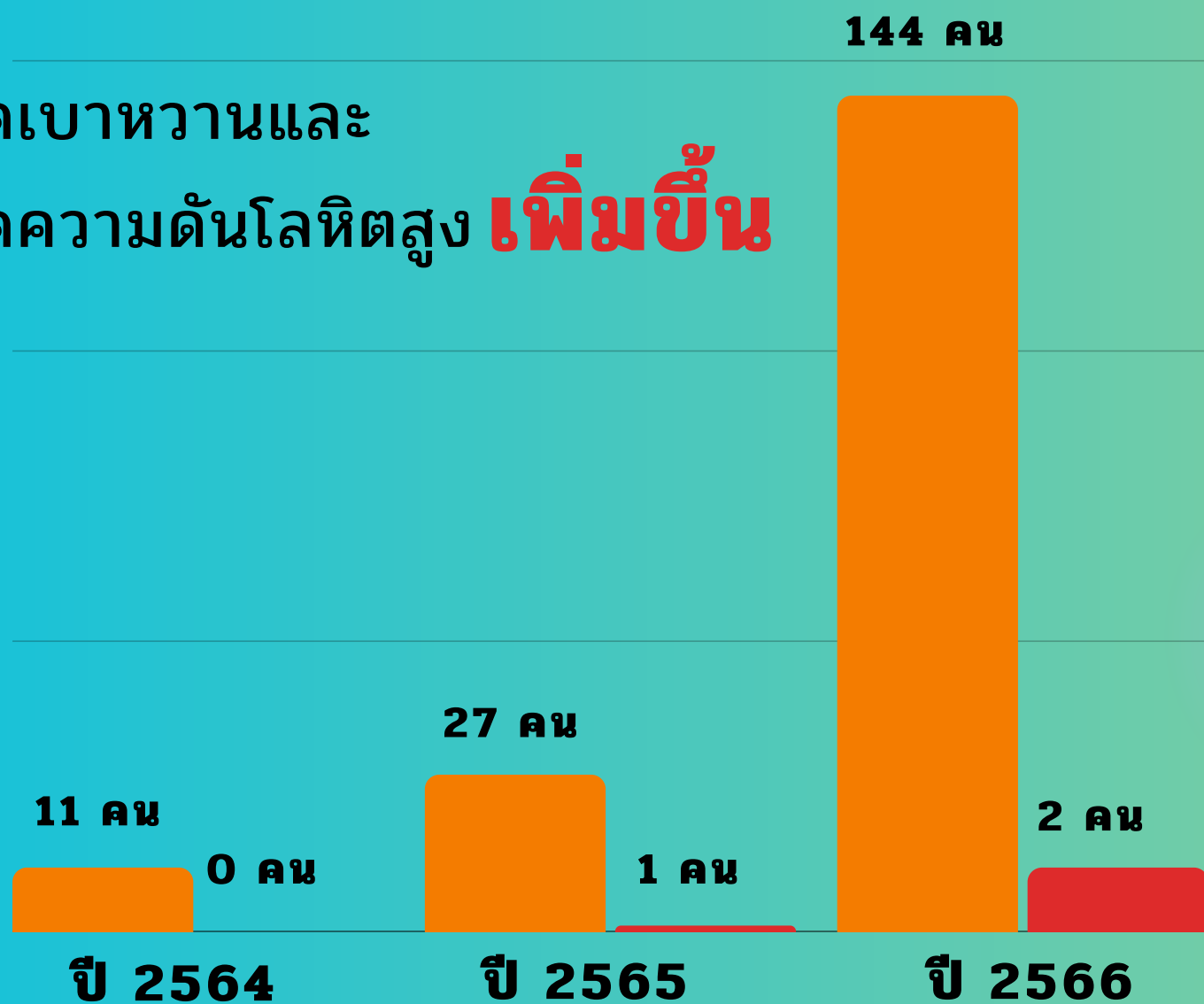
การดำเนินงานแก้ไขปัญหาสาธารณสุข

1 โรคเบาหวานและโรคความดันโลหิตสูง (ต่อ)

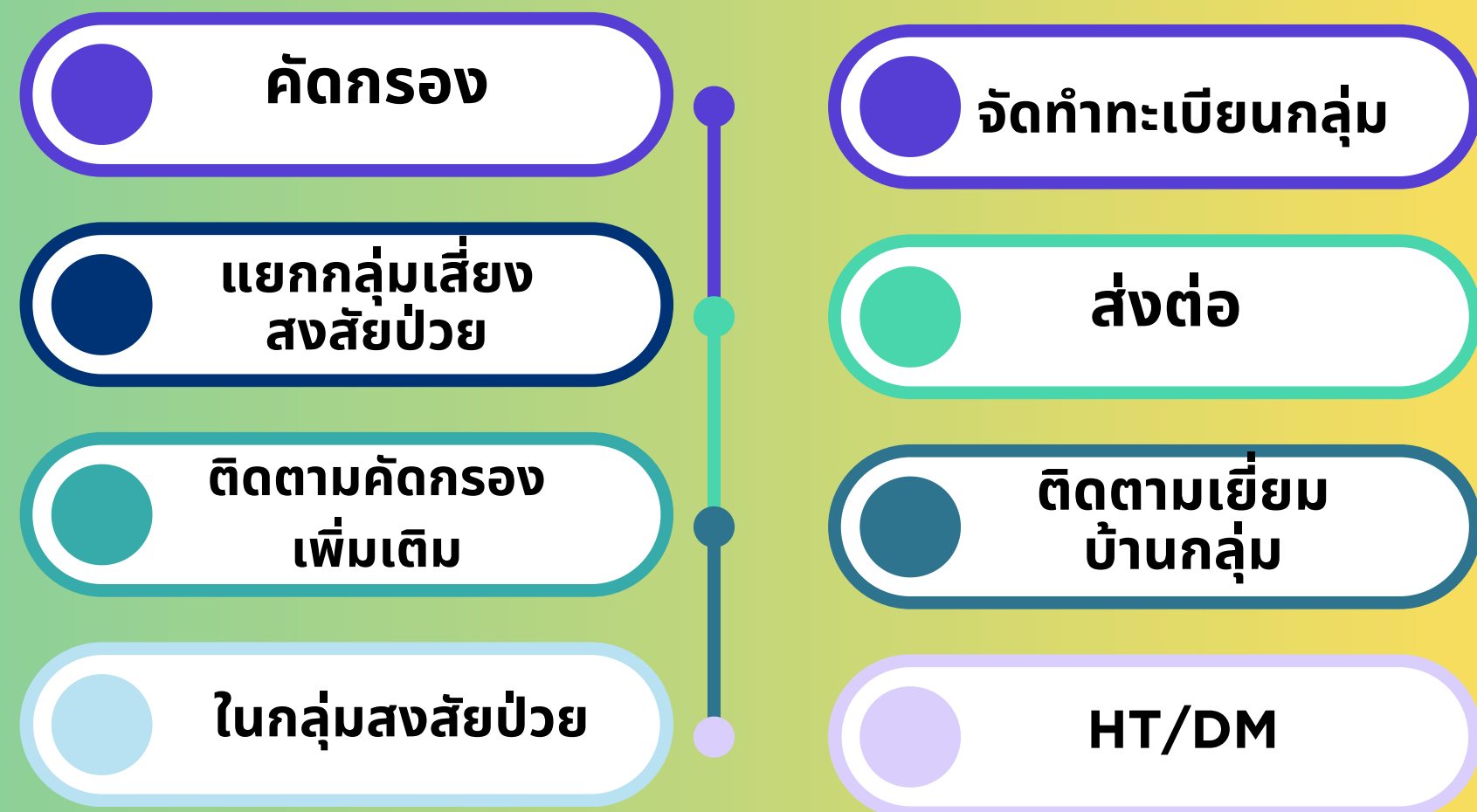
กระบวนการดำเนินงานควบคุม

■ สงสัย ■ ป่วย

โรคเบาหวานและ
โรคความดันโลหิตสูง **เพิ่มขึ้น**



ข้อมูล ณ วันที่
31 มกราคม 2567





การดำเนินงานแก้ไขปัญหาสาธารณสุข

1

โรคเบาหวานและโรคความดันโลหิตสูง

วิเคราะห์ผู้ป่วยความดันโลหิตสูงรายใหม่

ปี 2566

กลุ่มเสี่ยง



กลุ่มสงสัยป่วย



กลุ่มปกติ



ข้อมูล ณ วันที่
31 มกราคม 2567

วิเคราะห์ผู้ป่วยเบาหวานรายใหม่

ปี 2566

กลุ่มเสี่ยง



กลุ่มสงสัยป่วย



กลุ่มปกติ



ข้อมูล ณ วันที่
31 มกราคม 2567

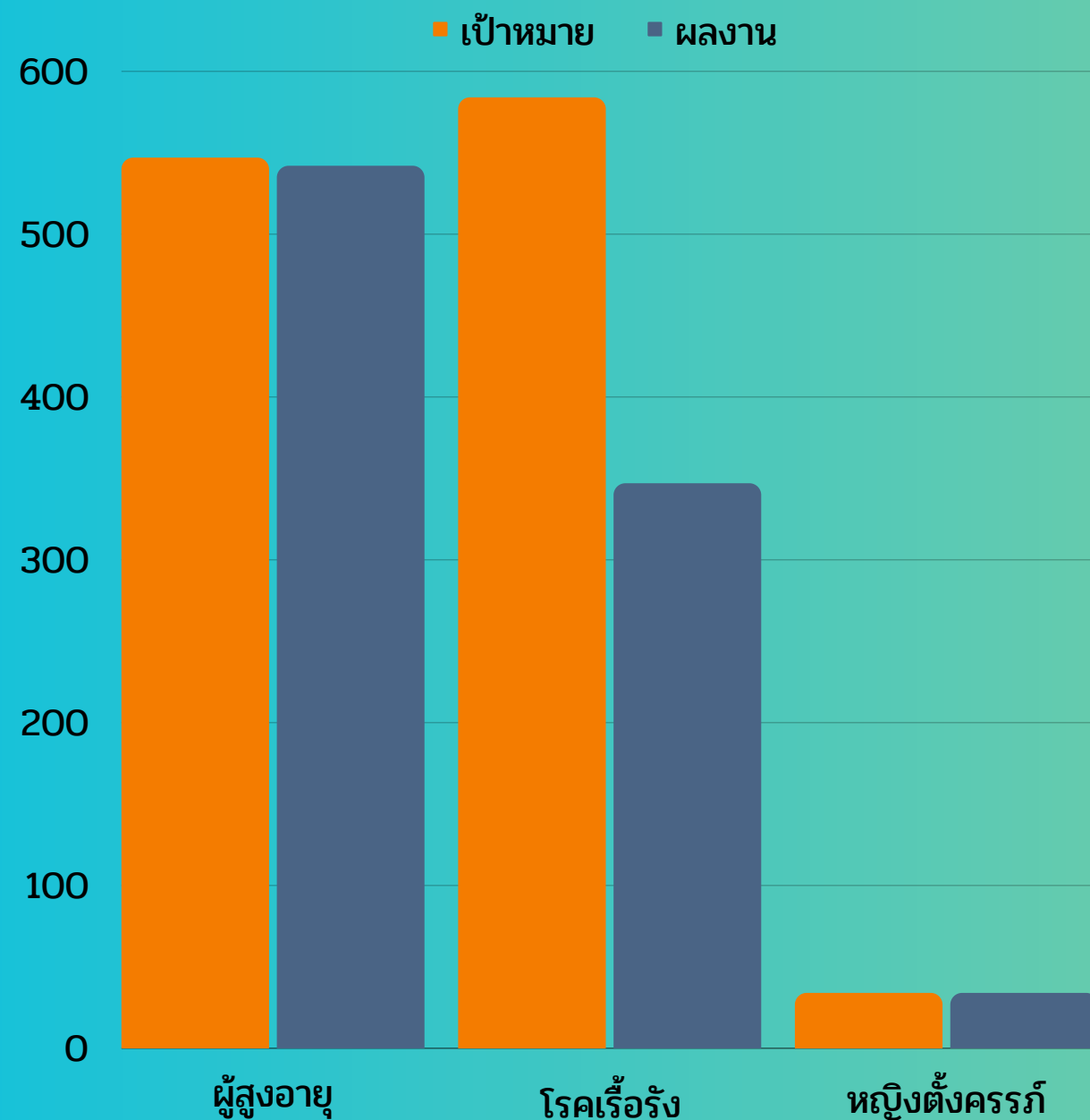


การดำเนินงานแก้ไขปัญหามหาสารณสุข

2

การคัดกรองโรคซึมเศร้า(2Q)ในทุกกลุ่มวัย

ผลงานการดำเนินงาน คัดกรองภาวะซึมเศร้าปี2566



ข้อมูล ณ วันที่
31 มกราคม 2567

กระบวนการดำเนินงานควบคุม

- 1.รวบรวมข้อมูล
- 2.วิเคราะห์สถานการณ์
- 3.ดำเนินกิจกรรมตามโครงการ
- 4.ให้ความรู้
- 5.แนะนำช่องทางสายด่วนสุขภาพจิต
- 6.เทคนิคการผ่อนคลาย และการปรับเปลี่ยนความคิด
- 7.ประเมินผล



ประเด็นตรวจราชการ

โรงพยาบาลส่งเสริมสุขภาพบ้านผัง34



ที่นี่...รพ.สต. บ้านผัง 34

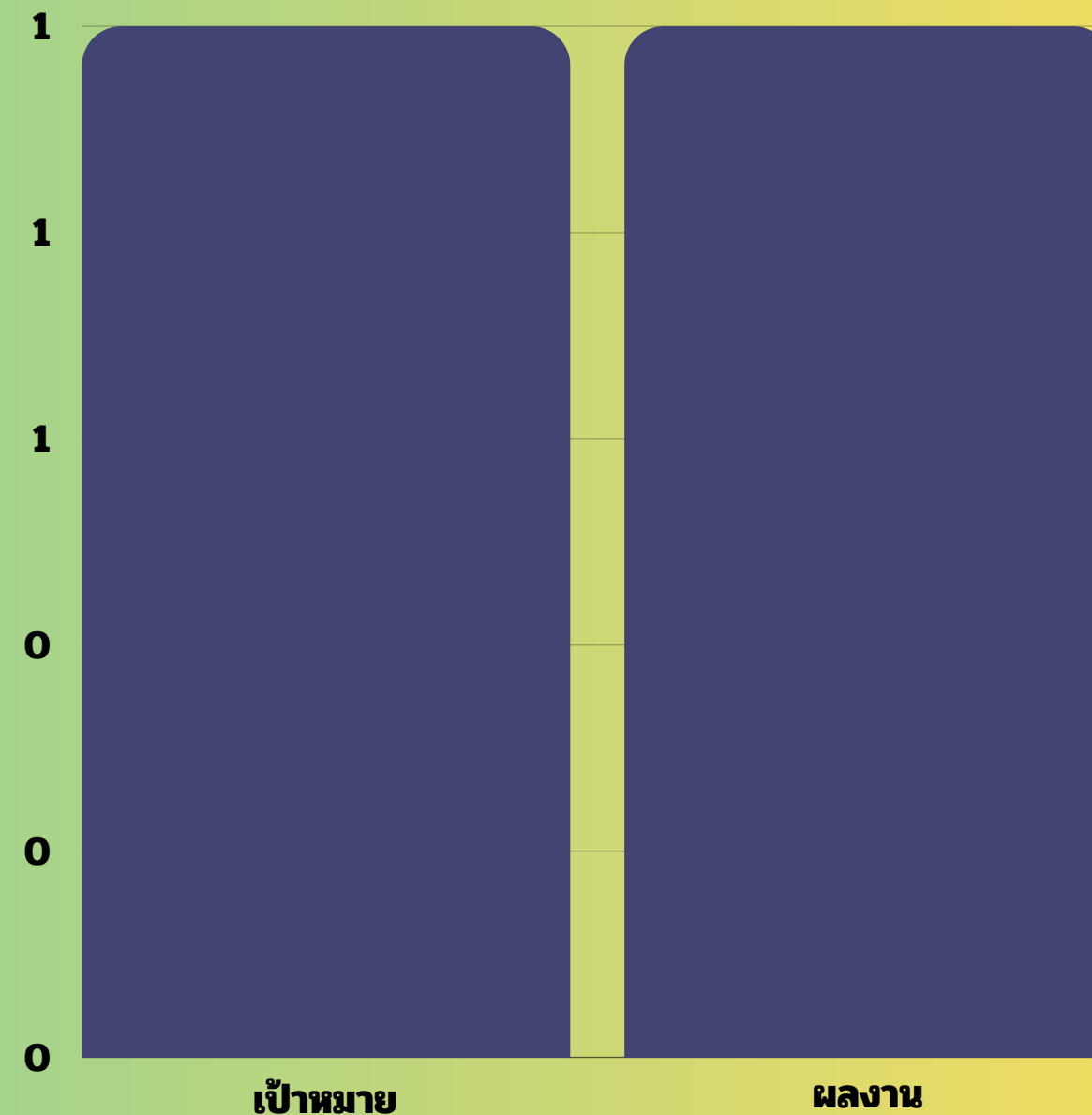


ประเด็นที่1 โครงการในพระราชดำริ

ยาเสพติด (การติดตามผู้ผ่านการบำบัด)

การติดตามผู้ผ่านการบำบัด โรงพยาบาลส่งเสริมสุขภาพตำบลบ้านผึ่ง 34
มีผู้ผ่านการบำบัดในพื้นที่รับผิดชอบ จำนวน 1 ราย และได้รับการติดตาม
เยี่ยมจำนวน 1 ราย คิดเป็นร้อยละ 100

100%

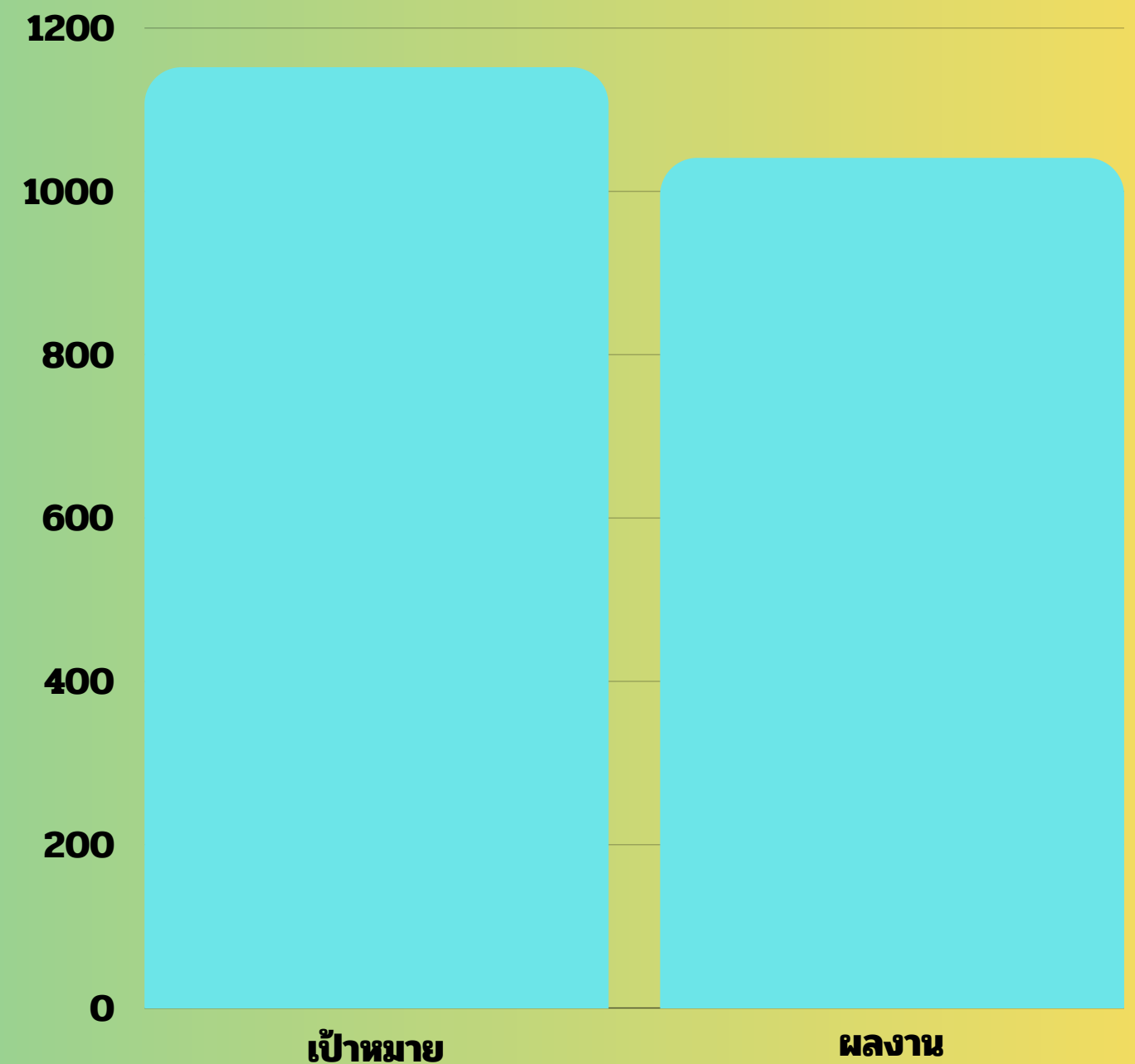




ประเด็นที่2 mental Health Anywhere สุขภาพจิต / ยาเสพติด

ดำเนินการ

ตรวจคัดกรองในปีงบประมาณ 2567 โดยมีกลุ่มเป้าหมายทั้งสิ้น 1152 คน ได้ดำเนินการตรวจคัดกรองไปทั้งสิ้น จำนวน 1041 คน คิดเป็นร้อยละ 77.76 ผลการคัดกรองตามแบบ 2Q พบว่าปกติ





ประเด็นที่2 mental Health Anywhere สุขภาพจิต / ยาเสพติด

ดำเนินการ

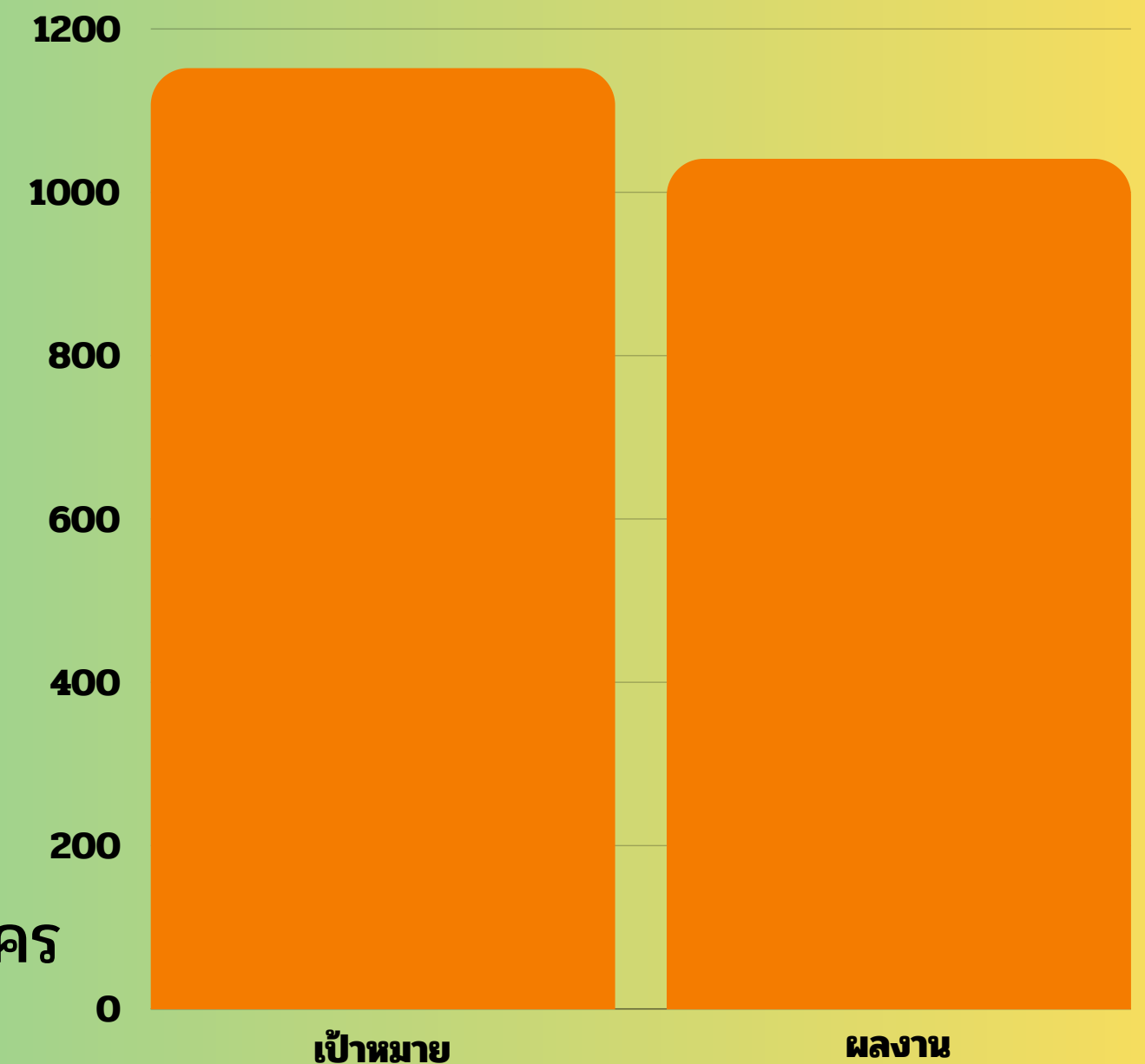
ตรวจคัดกรองในปีงบประมาณ 2567 โดยมีกลุ่มเป้าหมายทั้งสิ้น 1152 คน ได้ดำเนินการตรวจคัดกรองไปทั้งสิ้น จำนวน 1041 คน คิดเป็นร้อยละ 77.76 ผลการคัดกรองตามแบบ 2Q พบว่าปกติ

ปัญหาและอุปสรรค

1. การประชาสัมพันธ์ในการคัดกรองโรคซึมเศร้า (2Q) ยังไม่ทั่วถึงในชุมชน
2. กลุ่มผู้ป่วยโรคเรื้อรังและกลุ่มผู้สูงอายุไม่สะดวกในการเดินทางมารับการคัดกรองโรคซึมเศร้า (2Q) ในชุมชนตามจุดนัดหมาย และใน รพ.สต. ได้

โอกาสพัฒนา

1. พัฒนาศักยภาพองค์ความรู้ในการคัดกรองโรคซึมเศร้า (2Q) ให้แก่อาสาสมัครสาธารณสุขประจำหมู่บ้านโดยผ่านกระบวนการหมอบรรอบครัว / สามหมอบ





ประเด็นที่ 3 มะเร็งครบางจร

ร้อยละของผู้ที่ได้รับการคัดกรองมะเร็งปากมดลูก (\geq ร้อยละ 60)

ปัญหาอุปสรรค

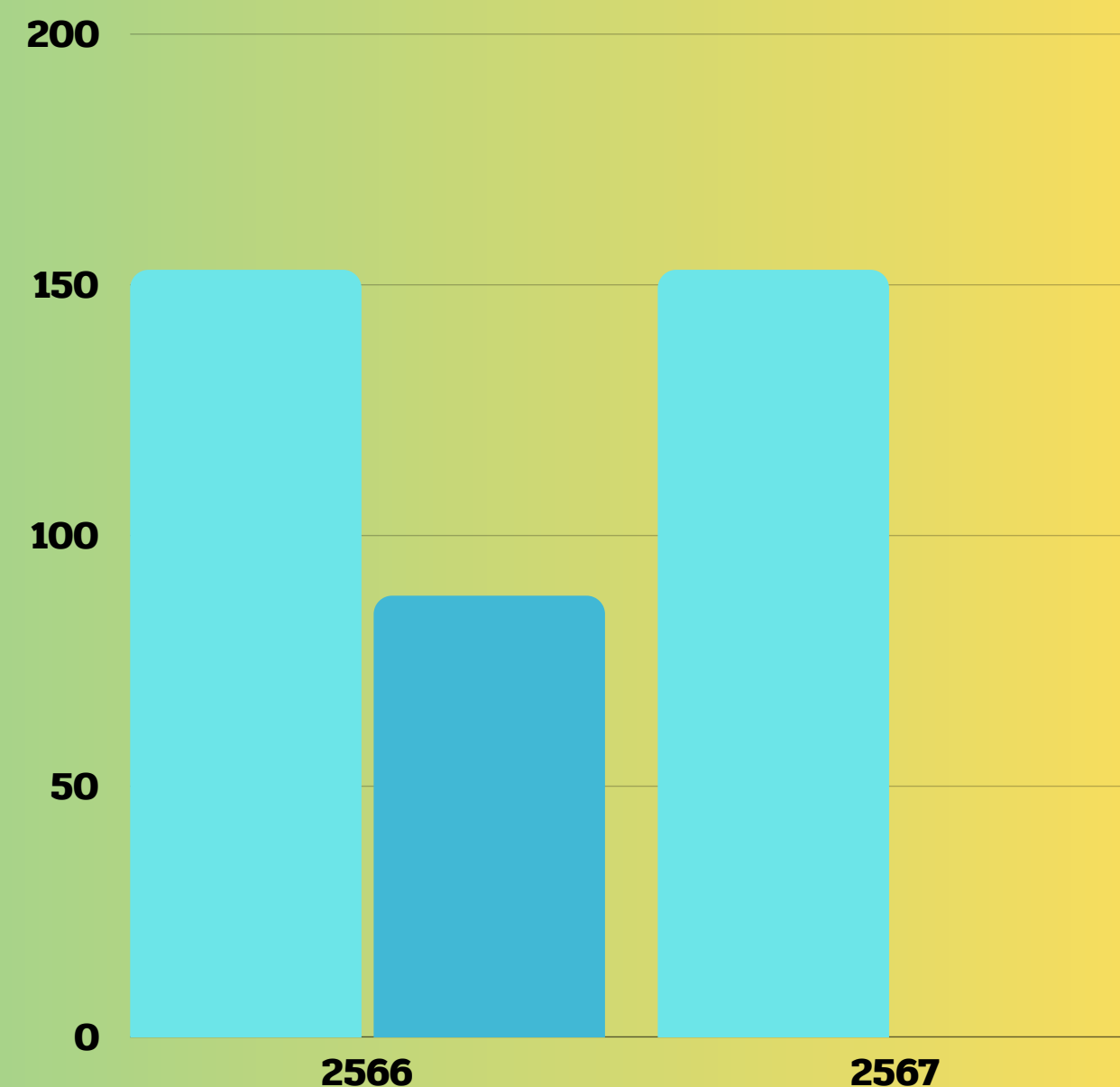
1. ขาดความตระหนักในการตรวจคัดกรองมะเร็งปากมดลูก
2. ระบบข้อมูลสำหรับตรวจสอบรายชื่อ และการศึย์ข้อมูลในโปรแกรมบันทึกการตรวจคัดกรองมะเร็งปากมดลูก

โอกาสพัฒนา

1. ประชาสัมพันธ์ส่งเสริมให้ความรู้ ความเข้าใจ และความสำคัญของการตรวจคัดกรองมะเร็งปากมดลูก โดยใช้สื่อ Application Digital Health ทางช่องทาง online
2. เข้าร่วมโปรแกรม Krungthai Digital Health Platform (KDHP/KTB)



ผลงาน ปี2567(ต.ค. 2566-ธ.ค. 2566)
อยู่ระหว่างการดำเนินงาน



ที่มา : HDC ณ 31 มกราคม 2567



ประเด็นที่ 3 มะเร็งครบางจร

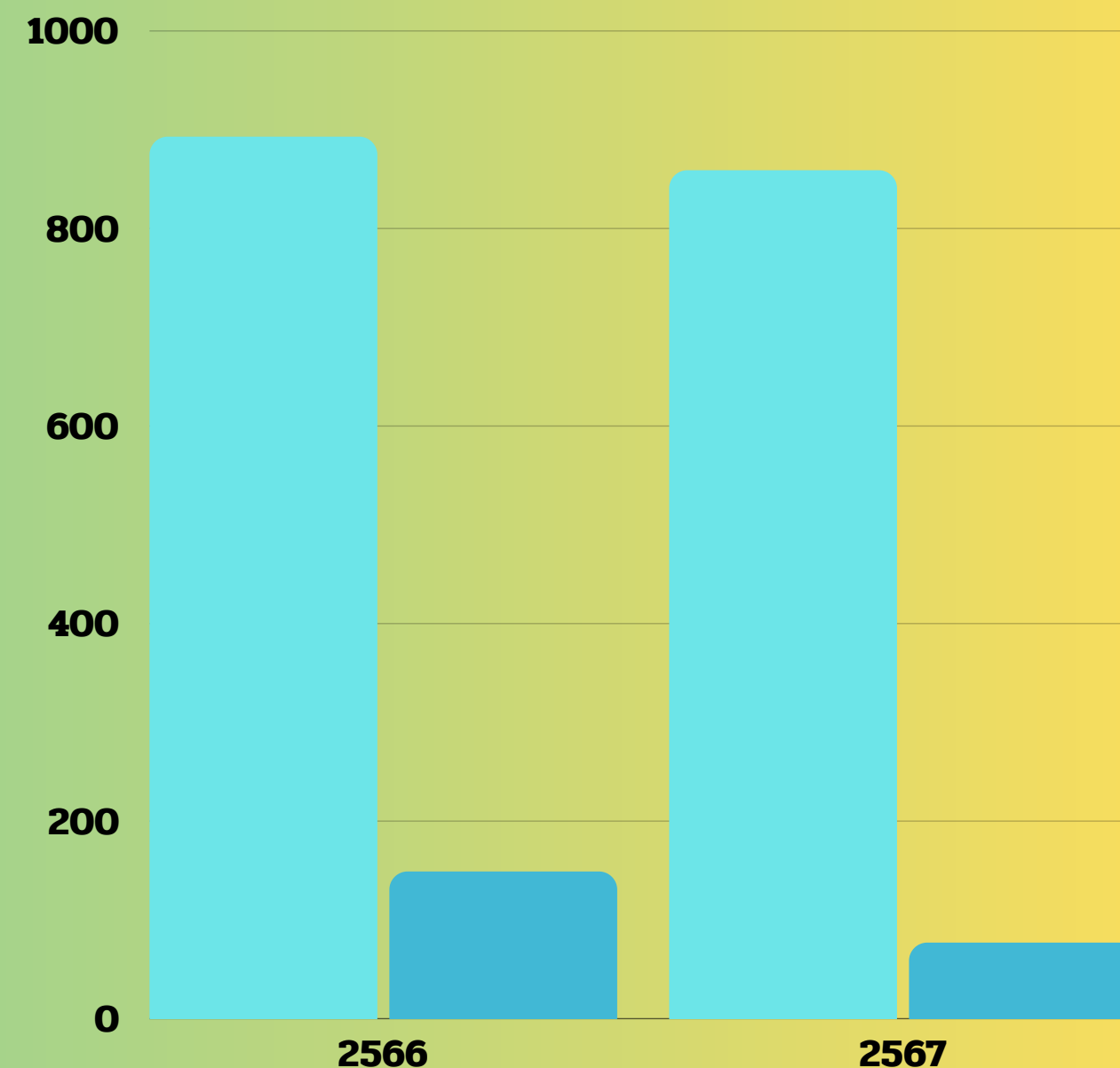
ร้อยละของผู้ที่ได้รับการคัดกรองมะเร็งลำไส้ใหญ่และไส้ตรง (\geq ร้อยละ 50)

ปัญหาอุปสรรค

- 1.กลุ่มเป้าหมาย ให้ความสนใจในการตรวจคัดกรองมะเร็งลำไส้จำนวนน้อย เนื่องจากขาดความตระหนักเรื่อง การคัดกรองมะเร็งลำไส้
- 2.กลุ่มเป้าหมายวิตกกังวลในการตรวจคัดกรองมะเร็งลำไส้ หากมีผลผิดปกติ และต้องเข้ารับการส่องกล้อง

โอกาสพัฒนา

- 1.ประชาสัมพันธ์ส่งเสริมให้ความรู้ ความเข้าใจ และความสำคัญของการตรวจคัดกรองมะเร็งลำไส้ โดยใช้สื่อ Application Digital Health เชิญชวนตรวจสุขภาพทางช่องทาง online
- 2.สร้างสื่อความรู้ ความเข้าใจในการตรวจคัดกรองมะเร็งลำไส้และได้รับการส่งต่อพบแพทย์ทันทีหากมีผลผิดปกติ



ที่มา : HDC ณ 31 มกราคม 2567



ประเด็นที่ 3 มะเร็งครบวงจร

Quick win 100 วัน

สถานการณ์

โรงพยาบาลส่งเสริมสุขภาพตำบลบ้านผึ่ง 34 ได้ดำเนินการตามนโยบายรัฐมนตรีว่าการกระทรวงสาธารณสุขในเรื่องการดำเนินการฉีดวัคซีนป้องกันมะเร็งปากมดลูก (HPV) โดยมีกลุ่มเป้าหมายทั้งสิ้นจำนวน 44 รายและดำเนินการให้วัคซีนครบร้อยละ 100



100%



ที่มา : HDC ณ 31 มกราคม 2567



ประเด็นที่ 4 ลดแออัด ลดรอย ลดป่วย ลดตาย

โรงพยาบาลส่งเสริมสุขภาพตำบลบ้าน ผัง 34 ได้ขึ้นทะเบียนหน่วยบริการปฐมภูมิ ประเภท
เครือข่ายบริการปฐมภูมิ NPCU ประกอบไปด้วยโรงพยาบาลส่งเสริมสุขภาพตำบล
บ้านผัง 34 และ โรงพยาบาลส่งเสริมสุขภาพตำบลอุโดเจริญ โดยมีผู้อำนวยการ
โรงพยาบาลส่งเสริมสุขภาพตำบล บ้านผัง 34 เป็นผู้จัดการทีม

ปัญหาและอุปสรรค

แพทย์เวชศาสตร์ครอบครัวซึ่งปฏิบัติงาน ประจำ NPCU มีการลา
ศึกษาต่อ หรือโยกย้ายทำให้ขาดความต่อเนื่องในระหว่างการสรรหา
แพทย์เวชศาสตร์ครอบครัวคนใหม่มาปฏิบัติงาน

โอกาสในการพัฒนา

สร้างแรงจูงใจให้แพทย์เวชศาสตร์ครอบครัวอยู่ปฏิบัติงานที่ NPCU
อย่างต่อเนื่อง

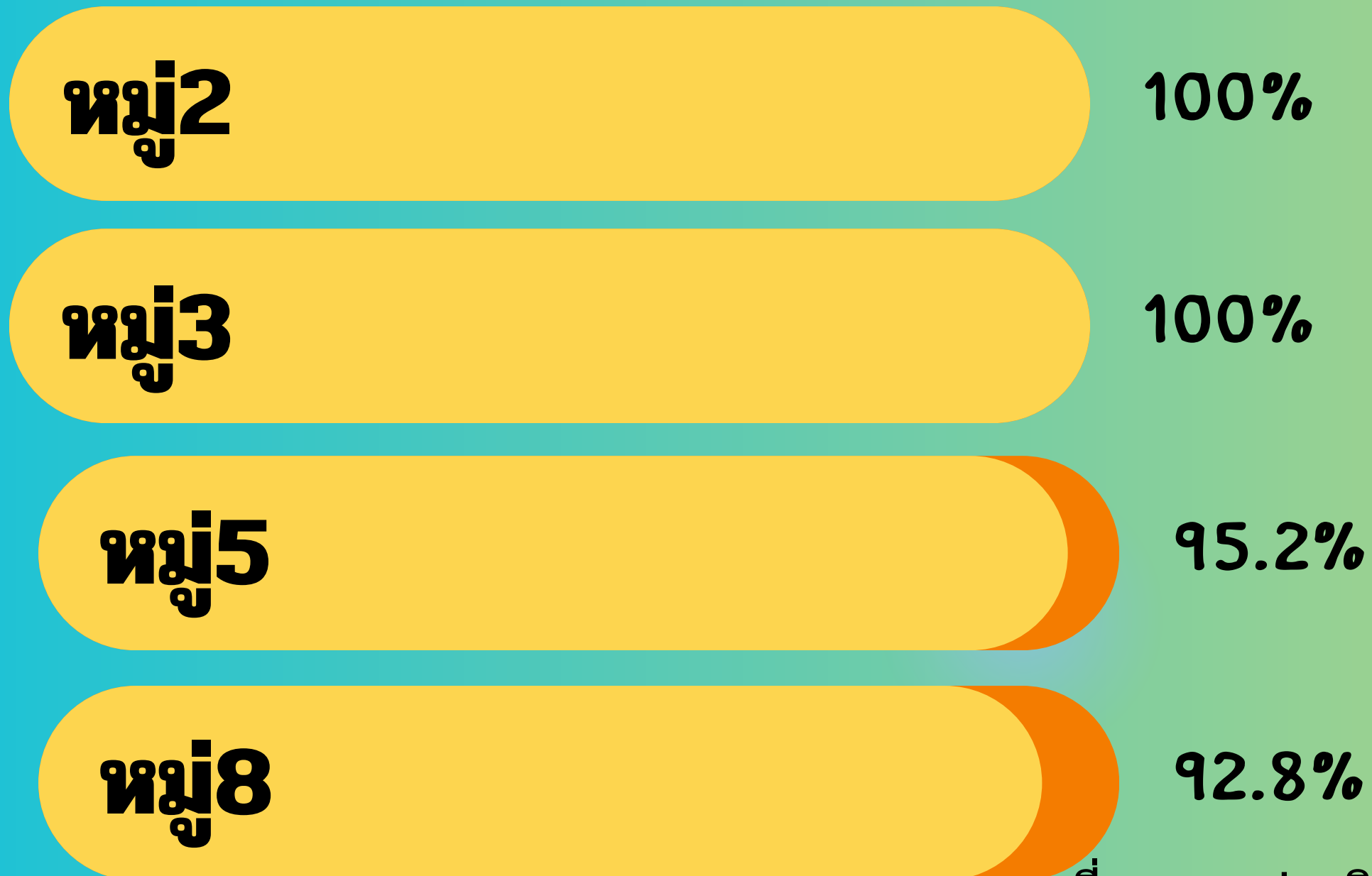




ประเด็นที่ 4 ลดแออัด ลดรอคอย ลดป่วย ลดตาย

อสม.มีศักยภาพในการจัดบริการปฐมภูมิขั้นพื้นฐานโดยใช้เทคโนโลยีดิจิทัลร้อยละ 65

เป้าหมายอสม.ใช้เทคโนโลยีดิจิทัล



ที่มา : การประเมินผลการใช้สมาร์ทโฟนในการส่งรายงาน การคัดกรอง ปี 2566



ประเด็นที่ 4 ลดแออัด ลดรอคอย ลดป่วย ลดตาย

อสม.มีศักยภาพในการจัดบริการปฐมภูมิขั้นพื้นฐานโดยใช้เทคโนโลยีดิจิทัลร้อยละ 65

ร้อยละการตรวจติดตามยืนยันวินิจฉัยกลุ่มสงสัยป่วยโรคเบาหวานและโรคความดันโลหิตสูง ปี 2567

1.1 ร้อยละการตรวจติดตามยืนยันวินิจฉัยกลุ่มสงสัยป่วยโรคเบาหวาน (\geq ร้อยละ 72) **100%** 

1.2 ร้อยละการตรวจติดตามยืนยันวินิจฉัยกลุ่มสงสัยป่วยโรคความดันโลหิตสูง (\geq ร้อยละ 85) **100%** 

1.3 ร้อยละของผู้ป่วยความดันโลหิตสูงที่ควบคุมระดับความดันโลหิตได้ดี (\geq ร้อยละ ๖๐) **42.35**

1.4 ร้อยละของผู้ป่วยเบาหวานที่ควบคุมระดับน้ำตาลในเลือดได้ดี (\geq ร้อยละ 40) **18.54**



ผลงานเด่น

โรงพยาบาลส่งเสริมสุขภาพบ้านผัง34



📍 **ที่นี่ .. รพ.สต. บ้านผัง 34**



ผ่านการประเมินศูนย์บริการชุมชน สำหรับการจัดบริการ
เอชไอวี / เอดส์ โรคติดต่อทางเพศสัมพันธ์ และวัณโรค



โรงพยาบาลส่งเสริมสุขภาพตำบลที่ผ่านเกณฑ์
ประเมินคุณภาพ รพ.สต.ติดดาว ระดับ 5 ดาว



ชนะเลิศอันดับ 3 หมู่บ้านปรับเปลี่ยนพฤติกรรมลดโรคฯ
จังหวัดสตูล ปี 2560



องค์กรปลอดโภชนาการ 100 %



ทีมครอบครัว
Primary Care Cluster

รพ.สต.บ้านฝาง 34

ต.อุโดเจริญ อ.ควนกาหลง จ.สตูล

ที่นี่ รพ.สต. บ้านฝาง 34