

# นำเสนอข้อมูลสารสนเทศ

## ประชุมคณะกรรมการวางแผนและประเมินผล



Copyright © 2014 HDC.  
All rights reserved.

วันที่ 27 ธันวาคม 2565

งานเทคโนโลยีสารสนเทศ  
สำนักงานสาธารณสุขจังหวัดสตูล

# KPI 54. ร้อยละของจังหวัดที่ประชาชนไทย มี ดิจิทัลไอดี เพื่อการเข้าถึงระบบบริการสุขภาพแบบไร้รอยต่อ

54.1 ร้อยละของบุคลากรสาธารณสุข มี ดิจิทัลไอดี (เกณฑ์ร้อยละ 80)

54.2 ร้อยละของประชาชน มี ดิจิทัลไอดี เพื่อเข้าถึงข้อมูลสุขภาพส่วนบุคคล และเข้าถึงระบบบริการสุขภาพแบบไร้รอยต่อ (เกณฑ์ร้อยละ 25)


[https://cdo.songkhlahealth.care/uploads/KPI\\_Digital\\_Health\\_V1.pdf](https://cdo.songkhlahealth.care/uploads/KPI_Digital_Health_V1.pdf)



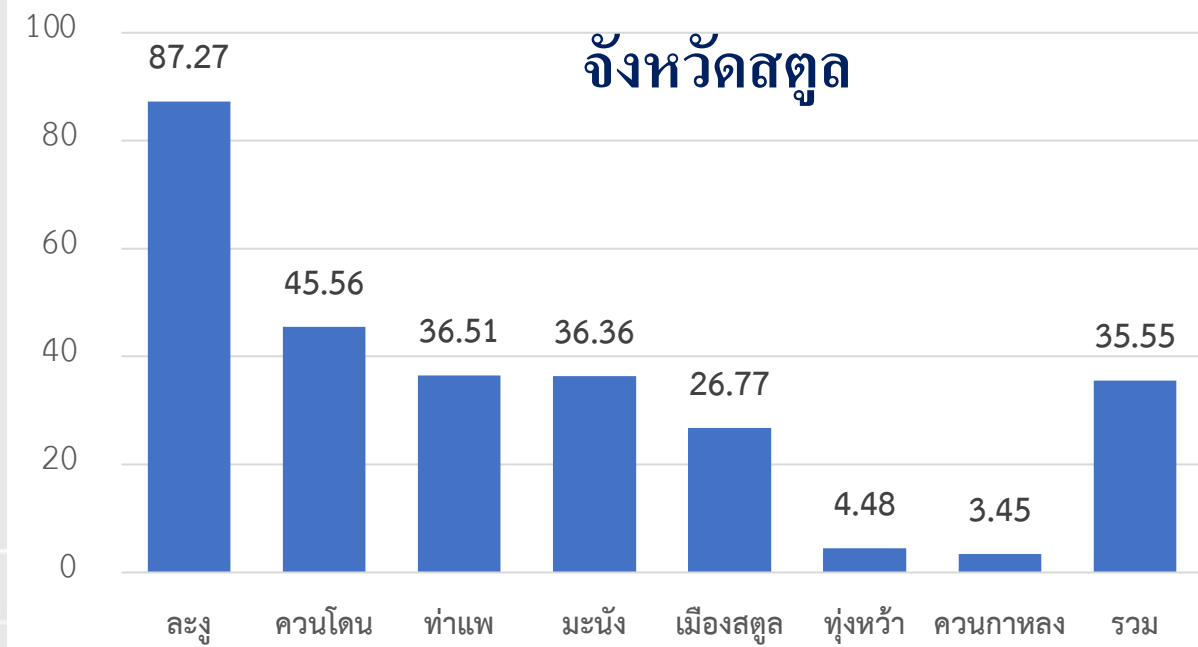
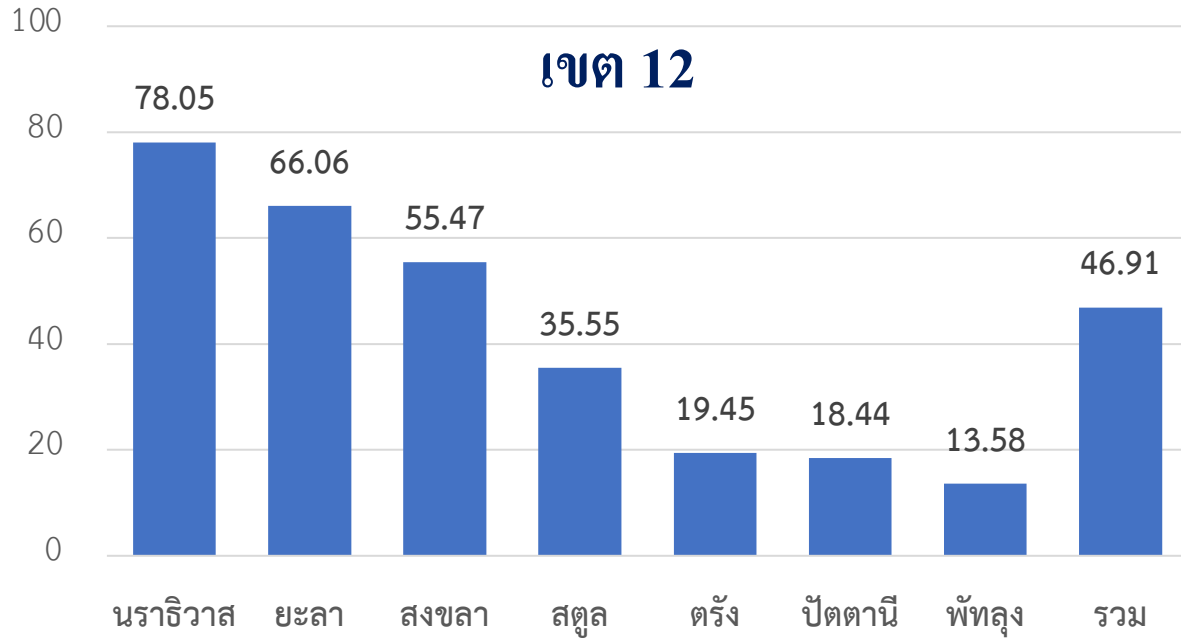
หมอพร้อม  
DID

หมอพร้อม DID

หมวด	4. ด้านบริหารเป็นเลิศด้วยธรรมาภิบาล (Governance Excellence)
แผนที่	12. การพัฒนาระบบข้อมูลสารสนเทศด้านสุขภาพ
โครงการที่	1. โครงการพัฒนาระบบข้อมูลข่าวสารเทคโนโลยีสุขภาพแห่งชาติ
ระดับการแสดงผล	จังหวัด/เขต/ประเทศ
ชื่อตัวชี้วัด	54. ร้อยละของจังหวัดที่ประชาชนไทย มี ดิจิทัลไอดี เพื่อการเข้าถึงระบบบริการสุขภาพแบบไร้รอยต่อ 54.1 ร้อยละของบุคลากรสาธารณสุข มี ดิจิทัลไอดี 54.2 ร้อยละของประชาชน มี ดิจิทัลไอดี เพื่อเข้าถึงข้อมูลสุขภาพส่วนบุคคล และเข้าถึงระบบบริการสุขภาพแบบไร้รอยต่อ
คำนิยาม	<b>ดิจิทัลไอดี</b> (Digital Identity หรือ Digital ID) หมายถึง ชุดของข้อมูลหรือคุณลักษณะที่รวบรวมและบันทึกในรูปแบบดิจิทัล เพื่อใช้ระบุตัวบุคคลในการทำธุรกรรมอิเล็กทรอนิกส์ด้านสุขภาพ ผ่านระบบการลงทะเบียนและพิสูจน์ตัวตนของระบบ Identity provider (IdP) เพื่อยกระดับการให้บริการแก่ประชาชน และช่วยอำนวยความสะดวกให้ผู้รับบริการสามารถเข้าถึงข้อมูลสุขภาพของตนเอง แม้จะเข้ารับการรักษาจากหน่วยบริการสุขภาพหลายแห่ง <b>ระบบ Identity provider (IdP)</b> หมายถึง ระบบกลางสำหรับบริหารจัดการข้อมูล Digital ID เพื่อสนับสนุนกระบวนการทำธุรกรรมทางอิเล็กทรอนิกส์ด้านสุขภาพ ของบุคลากรสาธารณสุข(บุคคลธรรมดา) และประชาชนที่เข้ารับบริการในหน่วยบริการสุขภาพ ผ่านแพลตฟอร์มพร้อม เช่น การตรวจพิสูจน์และยืนยันตัวตนทางดิจิทัล (Electronic Know Your Customer : e KYC) ช่วยลดขั้นตอนในการยืนยันตัวตนก่อนเข้ารับบริการด้านสุขภาพ ประหยัดเวลา ลดภาระในการติดต่อหรือใช้บริการจากหน่วยบริการภาครัฐ *** ระบบ IdP ของกระทรวงสาธารณสุขดำเนินการสอดคล้องตามมาตรฐาน และผ่านการพิจารณารับรองจาก 1. สำนักงานพัฒนาธุรกรรมทางอิเล็กทรอนิกส์ (Electronic Transactions Development Agency: ETDA ตาม “ประกาศข้อเสนอแนะมาตรฐานฯ ว่าด้วยการพิสูจน์และยืนยันตัวตนทางดิจิทัล” และ 2. สำนักงานพัฒนารัฐบาลดิจิทัล (องค์การมหาชน) (สพร.) หรือ Digital Government Development Agency (Public Organization) (DGA) ตาม มาตรฐานรัฐบาลดิจิทัล Digital Government Standard ว่าด้วย แนวทางการจัดทำกระบวนการและการดำเนินงานทางดิจิทัล เรื่องการใช้ดิจิทัลไอดีสำหรับบริการภาครัฐ แล้ว <b>บุคลากรสาธารณสุข</b> หมายถึง บุคลากรสาธารณสุขทั้งหมด (ทุกประเภทการจ้าง) ได้แก่ ข้าราชการ พนักงานราชการ ลูกจ้างประจำ ลูกจ้างชั่วคราว (ยกเว้น ลูกจ้างรายคาบ / รายวัน/จ้างเหมาบริการ) พนักงานกระทรวงสาธารณสุข ในหน่วยงานสังกัดกระทรวงสาธารณสุข (กรม เขตสุขภาพ รพศ. รพท. และหน่วยงานในความรับผิดชอบของสำนักงานสาธารณสุขจังหวัด) ทุกระดับ ทุกสายงาน (อ้างอิงจากระบบฐานข้อมูล HROPS)

	ประชาชน หมายถึง ประชาชนในพื้นที่ความรับผิดชอบของหน่วยบริการในจังหวัด ทุกคน (อ้างอิงตามฐานข้อมูลประชากรในระบบหลักประกันสุขภาพแห่งชาติ วันที่ 1 เมษายน 2565)				
เกณฑ์เป้าหมาย :					
	รายการ	ปีงบประมาณ 66	ปีงบประมาณ 67	ปีงบประมาณ 68	ปีงบประมาณ 69
	บุคลากรสาธารณสุข	≥ร้อยละ 80	≥ร้อยละ 85	≥ร้อยละ 90	≥ร้อยละ 95
	ประชาชน	≥ร้อยละ 25	≥ร้อยละ 50	≥ร้อยละ 60	≥ร้อยละ 70
วัตถุประสงค์	<ol style="list-style-type: none"> <li>เพื่อให้คนไทยมีดิจิทัลไอดี สำหรับการทำธุรกรรมในระบบสุขภาพดิจิทัล ที่ดูแลโดยกระทรวงสาธารณสุข เพื่อเอื้อต่อการเข้าถึงระบบบริการแบบไร้รอยต่อ</li> <li>เพื่อเพิ่มการเข้าถึงข้อมูลการรักษาจากหน่วยบริการสาธารณสุข และแสดงเป็นข้อมูลระบบทะเบียนสุขภาพส่วนบุคคลอิเล็กทรอนิกส์ บน Application (กรณีประชาชนที่ไม่มีโทรศัพท์สมาร์ทโฟน สามารถแสดงประวัติการรักษาเฉพาะบุคคล ผ่านระบบ Electronic Medical Record หลังจากได้รับอนุญาตจากประชาชนเจ้าของข้อมูล)</li> <li>เพื่อลดขั้นตอน และความซับซ้อนในการพิสูจน์และยืนยันตัวตนทางดิจิทัล ยำนวยความสะดวก และประหยัดเวลาในการยืนยันตัวตนก่อนเข้ารับบริการด้านสุขภาพ ผ่านแพลตฟอร์มต่างๆ</li> <li>ป้องกันความเสี่ยงในการปลอมแปลงตัวตนเพื่อเข้ารับบริการรักษาแทนบุคคลอื่น เพิ่มความโปร่งใส ตรวจสอบได้ และเพิ่มประสิทธิภาพการบริการสาธารณสุข</li> </ol>				
ประชากรกลุ่มเป้าหมาย	<ol style="list-style-type: none"> <li>บุคลากรสาธารณสุข ในหน่วยบริการสาธารณสุข ทุกจังหวัด (≥ร้อยละ 80) (อ้างอิงจากฐานข้อมูลกองบริหารทรัพยากรบุคคล สำนักงานปลัดกระทรวงสาธารณสุข)</li> <li>ประชาชน ในพื้นที่ความรับผิดชอบของหน่วยบริการในจังหวัด (≥ร้อยละ 25) (อ้างอิงจากฐานข้อมูลประชากรในระบบหลักประกันสุขภาพแห่งชาติ ณ วันที่ 1 เมษายน 2565)</li> </ol>				
วิธีการจัดเก็บข้อมูล	หน่วยบริการบันทึกข้อมูลการพิสูจน์ตัวตน ของบุคลากรสาธารณสุข และของประชาชน ผ่านระบบ พร้อม Identity provider (IdP) ตามเกณฑ์ที่กำหนด หรือระบบอื่น ศึกษารายละเอียดเพิ่มเติมได้ที่ <a href="https://mohprompt.moph.go.th/mpc/mp-pf/mohprompt-did/">https://mohprompt.moph.go.th/mpc/mp-pf/mohprompt-did/</a>  หรือ Scan QR Code				
แหล่งข้อมูล	<ol style="list-style-type: none"> <li>หน่วยบริการภาครัฐทั่วประเทศ ทั้งในและนอกสังกัดกระทรวงสาธารณสุข</li> <li>ฐานข้อมูลบุคลากรสาธารณสุข อ้างอิงตามฐานข้อมูล HROPS กองบริหารทรัพยากรบุคคล</li> </ol>				

# 54.1 ร้อยละของบุคลากรสาธารณสุข มี ดิจิทัลไอดี (เกณฑ์ร้อยละ 80)



จังหวัด	จำนวนบุคลากร	จำนวนบุคลากร ยืนยัน eKyc	ร้อยละบุคลากรยืนยัน eKyc
สงขลา	8,175	4,535	55.47
สตูล	2,152	765	35.55
ตรัง	2,308	449	19.45
พัทลุง	2,960	402	13.58
ปัตตานี	3,411	629	18.44
ยะลา	3,871	2,557	66.06
นราธิวาส	4,474	3,492	78.05
รวม	27,351	12,829	46.91

จังหวัด	จำนวนบุคลากร	จำนวนบุคลากร ยืนยัน eKyc	ร้อยละบุคลากรยืนยัน eKyc
เมืองสตูล	1,057	283	26.77
ควนโดน	169	77	45.56
ควนกาหลง	174	6	3.45
ท่าแพ	189	69	36.51
ละงู	330	288	87.27
ทุ่งหว้า	134	6	4.48
มะนัง	99	36	36.36
รวม	2,152	765	35.55

แหล่งข้อมูลจาก : <https://cdo.songkhlahealth.care/idp-moph.php> ข้อมูล ณ วันที่ 26 ธันวาคม 2565

## 54.2 ร้อยละของประชาชน มี ดิจิทัลไอดี เพื่อเข้าถึงข้อมูลสุขภาพส่วนบุคคลและเข้าถึงระบบบริการสุขภาพแบบไร้รอยต่อ (เกณฑ์ร้อยละ 25)

50.00

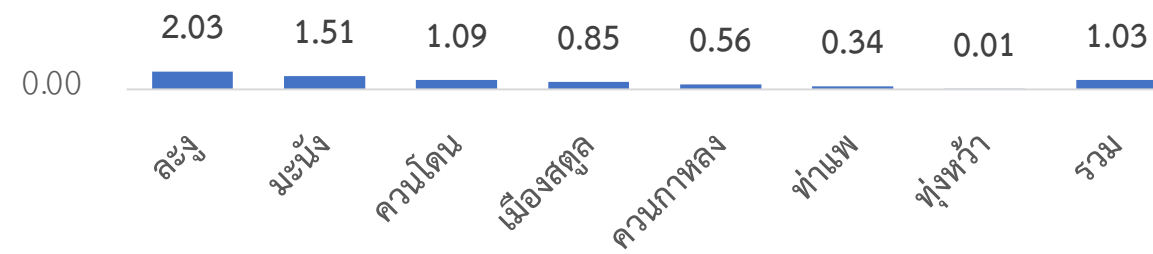
### เขต 12



จังหวัด	จำนวนบุคลากร	จำนวนบุคลากร ยืนยัน eKyc	ร้อยละบุคลากรยืนยัน eKyc
สงขลา	1,431,536	29,262	2.04
สตูล	323,050	3,343	1.03
ตรัง	639,788	3,267	0.51
พัทลุง	522,541	2,526	0.48
ปัตตานี	729,581	1,230	0.17
ยะลา	542,192	12,872	2.37
นราธิวาส	809,660	13,400	1.66
รวม	4,188,688	65,900	1.57

50.00

### จังหวัดสตูล



จังหวัด	จำนวนบุคลากร	จำนวนบุคลากร ยืนยัน eKyc	ร้อยละบุคลากรยืนยัน eKyc
เมืองสตูล	113,715	970	0.85
ควนโดน	27,326	299	1.09
ควนกาหลง	35,619	200	0.56
ท่าแพ	29,719	100	0.34
ละงู	73,602	1,491	2.03
หุ่นหว้า	24,486	2	0.01
มะนัง	18,583	281	1.51
รวม	323,050	3,343	1.03

แหล่งข้อมูลจาก : <https://cdo.songkhlahealth.care/idp-moph.php> ข้อมูล ณ วันที่ 26 ธันวาคม 2565

# รายงานระเบียบคุณภาพอิเล็กทรอนิกส์ส่วนบุคคลบนแพลตฟอร์มพร้อม (พร้อม PHR)

จังหวัด	Encounters	Conditions	Medications	Observations	Appointments	AllergyIntolerance	Immunizations	CD Registry	Refer In	Refer Out
ตรัง	2,986,585	1,705,212	324,375	639,575	279,522	56,263	393,547	44,363	27,351	33,572
นราธิวาส	6,067,533	15,158,574	6,610,632	4,517,575	1,880,348	32,344	371,557	71,344	11,261	11,857
ปัตตานี	572,380	91,907	93,617	164,119	41,822	52,862	180,550	23,807	23,735	24,744
พัทลุง	1,007,964	565,677	327,612	426,570	122,857	7,837	86,833	31,029	75	14,944
ยะลา	824,026	136,127	66,755	342,159	73,660	17,513	344,253	25,458	14,513	21,652
สงขลา	2,281,385	811,849	416,596	1,384,167	347,970	36,554	148,801	53,929	14,727	15,924
สตูล	1,311,953	3,048,259	1,340,565	470,000	302,539	6,470	62,248	12,745	2,623	5,258
รวม	15,051,826	21,517,605	9,180,152	7,944,165	3,048,718	209,843	1,587,789	262,675	94,285	127,951

หน่วยบริการ	Encounters	Conditions	Medications	Observations	Appointments	AllergyIntolerance	Immunizations	CD Registry	Refer In	Refer Out
10746 โรงพยาบาลสตูล	76,851	225	41	39,046	5,353	6,407	46,037	3,919	2,552	637
11403 โรงพยาบาลควนกาหลง	32,721	1,791	871	11,006	2,096	1	12,298	3,615	2	998
11405 โรงพยาบาลละงู	863,434	3,046,177	1,339,629	255,193	267,783	49	1,451	5,200	56	2,461
11406 โรงพยาบาลทุ่งหว้า	176,956	48	24	97,400	17,848	2	2,460	5	7	1,152
28786 โรงพยาบาลมะนัง	161,982	0	0	67,355	9,459	4	2	0	4	8
รวม	1,311,953	3,048,259	1,340,565	470,000	302,539	6,470	62,248	12,745	2,623	5,258

# โรงพยาบาลที่ดำเนินการจัดตั้ง ระบบ Telemedicine

## 2 แห่ง ดำเนินการแล้ว

1. โรงพยาบาลสตูล
2. โรงพยาบาลควนโดน

## 5 แห่ง ระหว่างดำเนินการแล้ว

1. โรงพยาบาลควนกาหลง
2. โรงพยาบาลท่าแพ
3. โรงพยาบาลละงู
4. โรงพยาบาลทุ่งหว้า
5. โรงพยาบาลมะนัง

## โรงพยาบาลสตูล



12	รหัสประเภทการมารับบริการ	1 = มารับบริการเอง, 2 = มารับบริการตามนัดหมาย, 3 = ได้รับการส่งต่อจากหน่วยบริการอื่น, 4 = ได้รับการส่งตัวจากบริการ EMS, 5 = <u>รับบริการสาธารณสุขระบบทางไกล (Telehealth / Telemedicine)</u>
----	--------------------------	---